



ประกาศเทศบาลตำบลท่าแร่  
เรื่อง การใช้แผนพัฒนาสามปี (พ.ศ. ๒๕๕๘-๒๕๖๐) ของเทศบาลตำบลท่าแร่

ตามระเบียบกระทรวงมหาดไทย ว่าด้วยการจัดทำแผนพัฒนาขององค์กรปกครองส่วนท้องถิ่น พ.ศ.๒๕๔๘ ได้กำหนดให้องค์กรปกครองส่วนท้องถิ่นจัดทำแผนพัฒนาสามปี เพื่อใช้เป็นแนวทางในการจัดทำงบประมาณรายจ่ายประจำปี เพื่อให้กระบวนการจัดทำงบประมาณเป็นไปด้วยความรอบคอบและผ่านการมีส่วนร่วมของประชาชน นั้น

บัดนี้ เทศบาลตำบลท่าแร่ ได้ดำเนินการจัดทำแผนพัฒนาสามปี (พ.ศ. ๒๕๕๘-๒๕๖๐) เสร็จเรียบร้อยแล้ว ตามระเบียบกระทรวงมหาดไทยว่าด้วยการจัดทำแผนพัฒนาขององค์กรปกครองส่วนท้องถิ่น พ.ศ.๒๕๔๘ หมวด ๓ ข้อ ๑๗ (๑) ถึง (๔)

ฉะนั้น เพื่อปฏิบัติให้เป็นไปตามระเบียบกระทรวงมหาดไทย ว่าด้วยการจัดทำแผนพัฒนาขององค์กรปกครองส่วนท้องถิ่น พ.ศ. ๒๕๔๘ หมวด ๕ การนำแผนไปปฏิบัติ ข้อ ๒๔ เทศบาลตำบลท่าแร่ จึงขอประกาศใช้แผนพัฒนาสามปี (พ.ศ. ๒๕๕๘-๒๕๖๐) โดยให้มีผลบังคับใช้ตั้งแต่วันที่ ๑ ตุลาคม ๒๕๕๗ เป็นต้นไป

จึงประกาศมาเพื่อทราบโดยทั่วกัน

ประกาศ ณ วันที่ ๑๗ มิถุนายน พ.ศ. ๒๕๕๗

(นายไพรัช ยงค์คำชา)  
นายกเทศมนตรีตำบลท่าแร่

# สารบัญ

เรื่อง	หน้า
ส่วนที่ 1 บทนำ	1
ส่วนที่ 2 สภาพทั่วไปและข้อมูลพื้นฐาน	5
ส่วนที่ 3 ผลการพัฒนาท้องถิ่นในปีที่ผ่านมา	28
ส่วนที่ 4 สรุปยุทธศาสตร์และแนวทางการพัฒนา	33
• วิสัยทัศน์ ยุทธศาสตร์และแนวทางการพัฒนา	
• นโยบายรัฐบาล	
• ยุทธศาสตร์การพัฒนาจังหวัด	
• นโยบายการพัฒนาของผู้บริหารท้องถิ่น	
ส่วนที่ 5 บัญชีโครงการพัฒนา	41
• บัญชีสรุปโครงการพัฒนา	
• รายละเอียดโครงการพัฒนา	
ส่วนที่ 6 การติดตามประเมินผลและการนำแผนพัฒนาสามปีไปปฏิบัติ	106
ภาคผนวก	127
• สรุปปัญหาความต้องการของชุมชน	
• ตัวอย่างแบบประเมินความพึงพอใจต่อผลการดำเนินงานขององค์กรปกครองส่วนท้องถิ่น	

\*\*\*\*\*

# ส่วนที่ 1

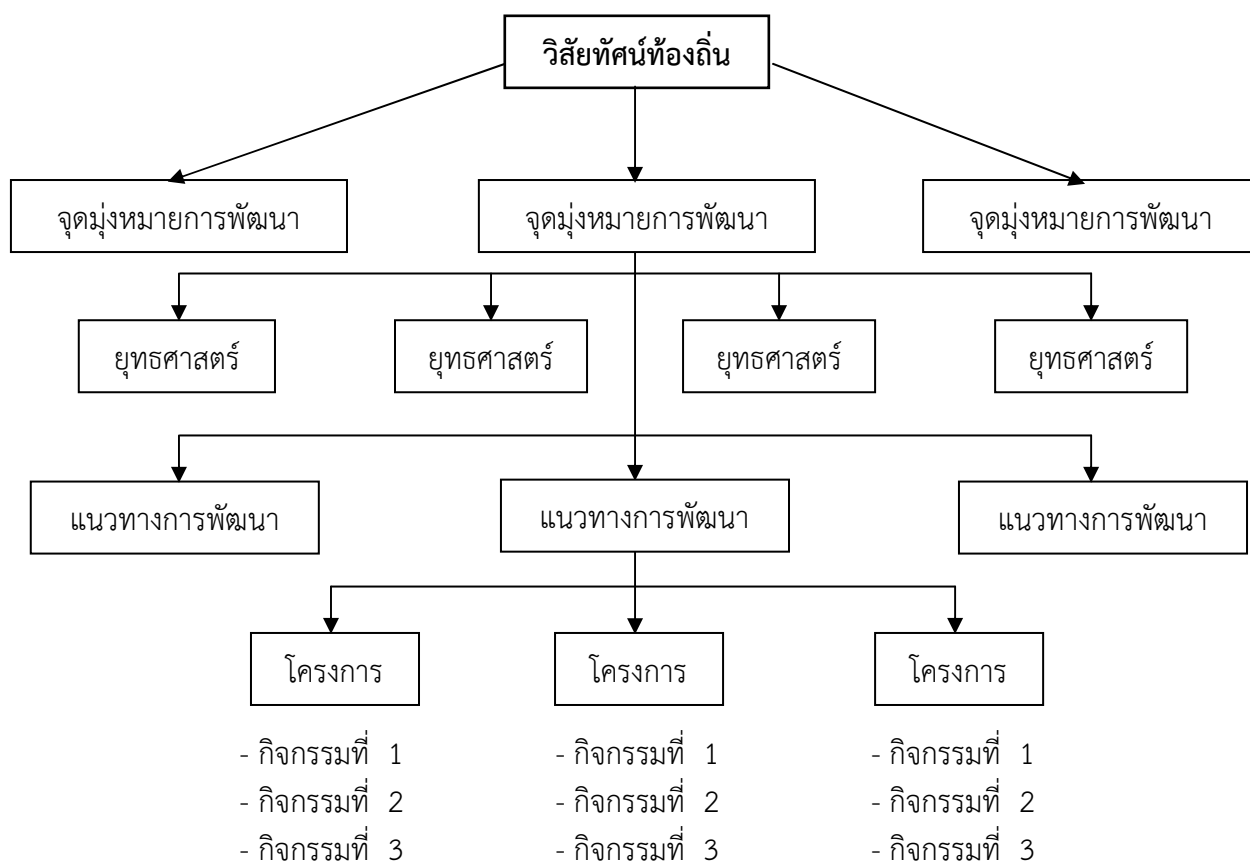
## บทนำ

### 1.1 ลักษณะของแผนพัฒนาสามปี

แผนพัฒนาสามปี เป็นการแปลงแผนยุทธศาสตร์การพัฒนาไปสู่การปฏิบัติ โดยมีหลักคิดที่ว่า ภายใต้ยุทธศาสตร์การพัฒนาหนึ่งๆ จะมีแนวทางการพัฒนาได้มากกว่าหนึ่งแนวทาง และภายใต้แนวทางการพัฒนาหนึ่งๆ จะมีโครงการ/กิจกรรมได้มากกว่าหนึ่งโครงการ/กิจกรรมที่จะต้องนำมาดำเนินการเพื่อให้บรรลุตามวัตถุประสงค์หรือเป้าหมายที่ต้องการในแต่ละยุทธศาสตร์การพัฒนา ซึ่งจะมีผลต่อวัตถุประสงค์เป้าหมายจุดมุ่งหมายการพัฒนาอย่างยั่งยืนและวิสัยทัศน์ในที่สุด

นอกจากนั้นแผนพัฒนาสามปี เป็นแผนที่มีความสัมพันธ์กับงบประมาณรายจ่ายประจำปี โดยนำโครงการ/กิจกรรมจากแผนพัฒนาสามปี ในปีที่จะจัดทำงบประมาณรายจ่ายประจำปี ไปจัดทำงบประมาณ เพื่อให้กระบวนการจัดทำงบประมาณเป็นไปด้วยความรอบคอบและผ่านกระบวนการมีส่วนร่วมของประชาชน

### แผนภาพ ความเชื่อมโยงของแผนยุทธศาสตร์การพัฒนา กับแผนพัฒนาสามปี



## คำนิยามของแผนพัฒนาสามปี

ตามระเบียบกระทรวงมหาดไทย ว่าด้วยการจัดทำแผนพัฒนาขององค์กรปกครองส่วนท้องถิ่น พ.ศ.2548 “แผนพัฒนาสามปี” หมายถึง แผนพัฒนาเศรษฐกิจและสังคมขององค์กรปกครองส่วนท้องถิ่นที่สอดคล้องกับแผนยุทธศาสตร์การพัฒนา อันมีลักษณะเป็นการกำหนดรายละเอียดแผนงานโครงการพัฒนาที่จัดทำขึ้นสำหรับปีงบประมาณแต่ละปี ซึ่งมีความต่อเนื่องและเป็นแผนก้าวนำครอบคลุมระยะเวลาสามปี โดยมีการทบทวนเพื่อปรับปรุงประจำปี

ดังนั้น โครงการที่บรรจุในแผนพัฒนาสามปี โดยเฉพาะในแผนประจำปีแรกของห้วงระยะเวลาสามปีนั้น ควรมีความพร้อมอย่างน้อย 2 ประการ คือ

1. มีความแน่นอนของกิจกรรมที่จะดำเนินการ โดยมีการประเมินถึงความเป็นไปได้ของโครงการ/กิจกรรม รวมทั้งประโยชน์สาธารณะที่จะได้รับจากโครงการ/กิจกรรม
2. กิจกรรมที่อยู่ในแผนปีแรกของห้วงระยะเวลาสามปี ควรมีความพร้อมในเรื่องรูปแบบรายละเอียดทางเทคนิคพอสมควร เพื่อให้สามารถกำหนดรายการในแผนพัฒนา ที่จะนำไปใช้จัดทำงบประมาณรายจ่ายประจำปีต่อไป

### แผนพัฒนาสามปี มีลักษณะกว้าง ๆ ดังต่อไปนี้

1. เป็นเอกสารที่แสดงความสอดคล้องกับแผนยุทธศาสตร์การพัฒนา
2. เป็นเอกสารที่แสดงแนวทางการพัฒนาและวัตถุประสงค์ของการพัฒนาที่ชัดเจนและมีลักษณะที่เฉพาะเจาะจงที่ดำเนินการ
3. เป็นเอกสารที่แสดงโครงการ/กิจกรรมการพัฒาที่จะดำเนินการเป็นระยะเวลาสามปี
4. เป็นเอกสารที่จะแสดงความเชื่อมโยงระหว่างแผนยุทธศาสตร์การพัฒนากับงบประมาณรายจ่ายประจำปี

## 1.2 วัตถุประสงค์ของการจัดทำแผนพัฒนาสามปี

การจัดทำแผนพัฒนาสามปี มีวัตถุประสงค์ดังนี้

1. เพื่อแสดงความสัมพันธ์เชื่อมโยงและสอดคล้องกันระหว่างแผนยุทธศาสตร์การพัฒนาและการจัดทำงบประมาณรายจ่ายประจำปี
2. เพื่อแสดงแนวทางการพัฒนาในช่วงสามปีที่มีความสอดคล้องและสามารถตอบสนองต่อยุทธศาสตร์การพัฒนาอย่างมีประสิทธิภาพ
3. เป็นการเตรียมโครงการพัฒนาต่าง ๆ ให้อยู่ในลักษณะที่พร้อมจะบรรจุในเอกสารงบประมาณรายจ่ายประจำปี และนำไปปฏิบัติได้ทันทีเมื่อได้รับงบประมาณ

### ขั้นตอนการจัดทำแผนพัฒนาสามปี

ตามระเบียบกระทรวงมหาดไทยว่าด้วย การจัดทำแผนพัฒนาขององค์กรปกครองส่วนท้องถิ่น พ.ศ. 2548 ข้อ 17 การจัดทำแผนพัฒนาสามปี ให้ดำเนินการตามระเบียบโดยมีขั้นตอนดำเนินการดังนี้

1. คณะกรรมการพัฒนาท้องถิ่นร่วมกับประชาคมท้องถิ่น กำหนดประเด็นหลักการพัฒนาให้สอดคล้องกับวิสัยทัศน์ พันธกิจ และจุดมุ่งหมายเพื่อการพัฒนาในแผนยุทธศาสตร์การพัฒนา รวมทั้งสอดคล้องกับปัญหาและความต้องการของประชาคมและชุมชน โดยให้นำข้อมูลพื้นฐานในการพัฒนาจากหน่วยงานต่างๆ และข้อมูลในแผนชุมชนมาพิจารณาประกอบการจัดทำแผนพัฒนาสามปี
2. คณะกรรมการสนับสนุนการจัดทำแผนพัฒนาท้องถิ่นรวบรวมประเด็นหลักการพัฒนา ปัญหา ความต้องการ และข้อมูลนำมาจัดทำร่างแผนพัฒนาสามปี แล้วเสนอคณะกรรมการพัฒนาท้องถิ่น
3. คณะกรรมการพัฒนาท้องถิ่นพิจารณาร่างแผนพัฒนาสามปีเพื่อเสนอผู้บริหารท้องถิ่น
4. ผู้บริหารท้องถิ่นพิจารณาอนุมัติร่างแผนพัฒนาสามปีและประกาศใช้แผนพัฒนาสามปี

### ประโยชน์ของการจัดทำแผนพัฒนาสามปี

แผนพัฒนาสามปี เป็นเครื่องมือที่จะช่วยให้องค์กรปกครองส่วนท้องถิ่น ได้พิจารณาอย่างรอบคอบให้เห็นถึงความเชื่อมโยงระหว่างแนวทางการดำเนินงานต่าง ๆ ที่อาจมีความเชื่อมโยงและส่งผลในเชิงสนับสนุนและเป็นอุปสรรคต่อกัน เพื่อให้องค์กรปกครองส่วนท้องถิ่นนำมาตัดสินใจกำหนดแนวทางการดำเนินงานและใช้ทรัพยากรการบริหารของท้องถิ่นทั้งทรัพยากรทางด้านงบประมาณ บุคลากร วัสดุอุปกรณ์ และการบริหารจัดการได้อย่างมีประสิทธิภาพ เพื่อให้เกิดประโยชน์สูงสุด

### ทรัพยากรการบริหาร โดยทั่วไปประกอบด้วย

**คน** ซึ่งหมายความรวมถึงตั้งแต่ผู้บริหารท้องถิ่น พนักงานขององค์กรปกครองส่วนท้องถิ่นทุกระดับ ซึ่งจะมีความแตกต่าง หลากหลายทั้งด้านความรู้ ทักษะ และทัศนคติ ซึ่งองค์กรปกครองส่วนท้องถิ่นจะต้องนำศักยภาพของกำลังคนเหล่านั้นมาใช้ รวมทั้งต้องพัฒนากำลังคนเพื่อเพิ่มประสิทธิภาพการทำงานให้องค์กรปกครองส่วนท้องถิ่น และถ้าพิจารณาในความหมายอย่างกว้างและอาจหมายความรวมถึงประชาชนในท้องถิ่นซึ่งมีส่วนร่วมในการพัฒนาท้องถิ่นด้วย

**เงิน** ทั้งเงินงบประมาณขององค์กรปกครองส่วนท้องถิ่นเอง และแหล่งงบประมาณภายนอก รวมทั้งมาตรการประหยัดงบประมาณรายจ่ายด้วย

**วัสดุอุปกรณ์** หมายถึง เครื่องจักร เครื่องมือ เครื่องใช้ต่างๆ รวมทั้งอาคารสถานที่ที่จะสามารถนำมาใช้ในการบริหารจัดการท้องถิ่นให้เกิดการพัฒนาสูงสุด โดยมีการพัฒนาวัสดุอุปกรณ์ให้มีความทันสมัยเพื่อรองรับความก้าวหน้าของสังคมโดยรวมได้อย่างเท่าทัน และใช้วัสดุอุปกรณ์ดังกล่าวอย่างเต็มศักยภาพ



## ส่วนที่ 2

### สภาพทั่วไปและข้อมูลพื้นฐานของเทศบาลตำบลท่าแร่

#### 1.1 สภาพทั่วไป

##### 1.1.1. ประวัติการจัดตั้ง

เทศบาลตำบลท่าแร่ ตั้งอยู่ที่ตำบลท่าแร่ อำเภอเมืองสกลนคร จังหวัดสกลนคร ห่างจากอำเภอเมืองสกลนคร ตามทางหลวงสายสกลนคร - นครพนม เป็นระยะทาง 21 กิโลเมตร แต่เดิมมีฐานะเป็นสุขาภิบาลตามประกาศกระทรวงมหาดไทย ลงวันที่ 28 พฤศจิกายน 2499 และประกาศในราชกิจจานุเบกษา ฉบับพิเศษ เล่ม 73 ตอน 99 หน้าที่ 75 ต่อมาได้มีพระราชบัญญัติเปลี่ยนแปลงฐานะสุขาภิบาลเป็นเทศบาลตำบล พ.ศ.2542 สุขาภิบาลท่าแร่ จึงได้รับการยกฐานะเป็นเทศบาลตำบล เมื่อวันที่ 25 พฤษภาคม 2542 ในปัจจุบันเทศบาลตำบลท่าแร่ มีพื้นที่ในการปกครองประมาณ 2.193 ตารางกิโลเมตร ครอบคลุมพื้นที่ 5 หมู่บ้าน คือ หมู่ที่ 1 บ้านท่าแร่, หมู่ที่ 3 บ้านท่าแร่เหนือ, หมู่ที่ 6 บ้านท่าแร่สามัคคี, หมู่ที่ 7 บ้านท่าแร่พัฒนา และหมู่ที่ 8 บ้านสร้างแก้วสมานมิตร ในเขตเทศบาลตำบลท่าแร่มีประชากร จำนวน 7,092 คน จำนวน 2,175 ครัวเรือน

##### 1.1.2. ลักษณะที่ตั้งและอาณาเขตการปกครอง

เทศบาลตำบลท่าแร่ มีอาณาเขตครอบคลุมพื้นที่ ดังนี้

- ทิศเหนือ ตั้งแต่หลักเขตที่ 1 ซึ่งตั้งอยู่ในแนวเส้นตั้งฉากกับทางหลวงสายสกลนคร - นครพนม ไปทิศตะวันออก ตั้งแต่หลักกิโลเมตรที่ 168+500 และอยู่ห่างจากปากเหนือของทางหลวงสายสกลนคร - นครพนม ไปตามทิศเหนือ ระยะทาง 300 เมตรจากเขตหลักที่ 1 เป็นเส้นขนานกับปากเหนือกับทางหลวงสายสกลนคร - นครพนม ไปตามทิศตะวันออก เป็นระยะทาง 2,000 เมตร เป็นหลักเขตที่ 2
- ทิศตะวันออก จากหลักเขตที่ 2 เป็นเส้นตั้งฉากกับหลักเขตที่ 2 เป็นเส้นตั้งฉากกับหลักเขตที่ 1 และหลักเขตที่ 2 ไปทางทิศใต้ ถึงฝั่งเหนือของหนองหารเป็นหลักเขตที่ 3
- ทิศใต้ จากหลักเขตที่ 3 เลียบตามฝั่งเหนือของหนองหารไปตามทิศตะวันตก เป็นระยะทาง 2,000 เมตร ซึ่งเป็นหลักเขตที่ 4
- ทิศตะวันตก จากหลักเขตที่ 4 เป็นเส้นตรงไปทางทิศเหนือจนจรบหลักเขตที่ 1

##### 1.1.3. สภาพภูมิประเทศและภูมิอากาศ

พื้นที่เทศบาลตำบลท่าแร่ อยู่ในเขตร้อนเหนือเส้นศูนย์สูตร ได้รับลมมรสุมตะวันตกเฉียงใต้ และพายุไซโคลนจากทะเลจีนใต้ ในรูปพายุโซนร้อนและลมมรสุมตะวันตกเฉียงใต้พัดผ่านพื้นที่ในช่วงเดือนพฤษภาคมถึงเดือนกันยายนโดยนำความชื้นจากมหาสมุทรอินเดีย ทำให้เกิดฝนตกหนักเป็นครั้งคราว และยังได้รับอิทธิพลมรสุมจากลมตะวันออกเฉียงเหนือนำอากาศแห้งแล้งและหนาวเย็นจากประเทศจีนแผ่คลุมพื้นที่ในช่วงเดือนตุลาคมถึงเดือนกุมภาพันธ์ ทำให้อากาศหนาวเย็น ดังนั้น ในพื้นที่เทศบาลตำบลท่าแร่จึงแบ่งสภาพภูมิอากาศออกเป็น 3 ฤดู ได้แก่

**ฤดูร้อน** ระหว่างเดือนกุมภาพันธ์ ถึงเดือนพฤษภาคม เดือนเมษายนเป็นเดือนที่มีอากาศร้อนที่สุด อุณหภูมิสูงสุดในฤดูร้อนบางปีประมาณ 38-40 องศาเซลเซียส

**ฤดูฝน** ระหว่างเดือนมิถุนายน ถึงเดือนกันยายน มีมรสุมตะวันตกเฉียงใต้พัดผ่านมีปริมาณน้ำฝนเฉลี่ยระหว่าง 292 มิลลิเมตรต่อปี ฝนตกชุกระหว่างเดือนพฤษภาคมถึงเดือนกันยายน ไม่มีปัญหาเรื่องอุทกภัยหรือภัยธรรมชาติต่างๆ เพราะมีหนองหารเป็นแหล่งน้ำตามธรรมชาติรองรับน้ำฝนอยู่แล้ว

**ฤดูหนาว** ระหว่างเดือนตุลาคม ถึงเดือนมกราคม มีมรสุมตะวันออกเฉียงเหนือพัดนำความหนาวเย็นจากประเทศจีนเข้ามา เคยมีสถิติหนาวที่สุดประมาณ 8 องศาเซลเซียส อากาศหนาวสุดประมาณเดือนธันวาคมถึงเดือนมกราคม

#### 1.1.4. สภาพเศรษฐกิจและสังคมในภาพรวม

1. **สภาพเศรษฐกิจ** ของชุมชนอยู่ในเกณฑ์ดี ประชาชนส่วนใหญ่ประกอบอาชีพหลัก 3 ประเภท คือ ข้าราชการ ค้าขาย ทำนา นอกจากนี้ยังมีอาชีพอื่น เช่น รับจ้างทั่วไป หรือเป็นพนักงานรัฐวิสาหกิจและประกอบอาชีพกสิกรรม ปลูกพืช เลี้ยงสัตว์ และทำประมง

2. **การเกษตรกรรม** ภายในเขตเทศบาลตำบลท่าแร่ พื้นที่การเกษตรจะมีเพียงน้อย และประชาชนส่วนใหญ่จะประกอบอาชีพทำนาทำสวนในพื้นที่ใกล้เคียงเขตเทศบาล นอกจากนี้ประชาชนส่วนหนึ่งยังมีอาชีพประมง บริเวณหนองหารและพื้นที่ใกล้เคียง

3. **การอุตสาหกรรม** ภายในเขตเทศบาลตำบลท่าแร่ ส่วนใหญ่เป็นอุตสาหกรรมขนาดเล็กในครัวเรือน เช่น โรงสีข้าว โรงซ่อมรถยนต์ สถานประกอบและทำเฟอร์นิเจอร์ ขายส่ง ขายปลีกขนาดเล็ก

4. **ด้านการพาณิชย์** สภาพการค้าส่วนใหญ่มีลักษณะค้าปลีกและส่ง ผู้ประกอบการมี ทั้งรายใหญ่ และรายย่อย แบ่งการค้าส่วนใหญ่ในตลาดสดเทศบาลใหม่และภายในหมู่บ้านและในอนาคต คาดว่าแหล่งเศรษฐกิจใหม่ของเทศบาลตำบลท่าแร่ จะอยู่ที่การซื้อขายแลกเปลี่ยนรถยนต์

5. **ด้านการท่องเที่ยว** เทศบาลตำบลท่าแร่ มีลักษณะภูมิประเทศติดกับหนองหารด้านทิศตะวันออก โดยมีภูมิทัศน์ที่สวยงาม โดยเทศบาลจัดให้เป็นที่พักอากาศจุดชมวิวนองหาร ซึ่งในอนาคตเทศบาลตำบลท่าแร่จะจัดเรือนำเที่ยว นำชมเกาะแก่งในพื้นที่หนองหาร โดยเรียกเก็บค่าบริการเป็นรายๆ ไป ได้มีการปรับปรุงทัศนียภาพริมหนองหารให้เป็นแหล่งท่องเที่ยวโดยใช้งบประมาณของเทศบาลและขอรับการสนับสนุนจากหน่วยงานอื่น

6. **การปศุสัตว์** พื้นที่เทศบาลตำบลท่าแร่ บางแห่งมีการเลี้ยงปศุสัตว์ เช่น โคขุน ทดแทนอาชีพเดิมที่เคยทำมาซึ่งในอนาคตการเลี้ยงโคขุนจะมีแพร่หลาย เนื่องจากเทศบาลจะได้สนับสนุนงบประมาณและแหล่งจำหน่ายให้กับผู้เลี้ยงโคขุนต่อไป

#### 1.1.5 ข้อมูลการบริการสาธารณูปโภคโครงสร้างพื้นฐาน

1. **การคมนาคม การจราจร** เทศบาลตำบลท่าแร่ มีถนนสายหลักที่ใช้เป็นเส้นทางหลัก ในการเดินทาง คือ สายนครพนม – สกลนคร และสายท่าแร่ - ศรีสงคราม ซึ่งนับได้ว่าสะดวกมีรถประจำทางวิ่งผ่านหลายสาย ไปอุดรธานี ขอนแก่น กรุงเทพมหานคร และยังมีรถโดยสารเล็กท่าแร่ – สกลนคร ให้บริการตั้งแต่เวลา 06.00 น. – 18.00 น. ปัญหาด้านการจราจรยังไม่มี เทศบาลตำบลท่าแร่ ได้ร่วมมือกับกรมทางหลวงและสำนักงานตำรวจสกลนคร เพื่อติดตั้งสัญญาณจราจรตามแยกที่มีการจราจรคับคั่ง เพื่อป้องกันอุบัติเหตุและขยายพื้นผิวจราจรบนทางเท้า เพื่อป้องกันอุบัติเหตุและในอนาคตเพื่อรองรับความเติบโตของชุมชน ทางเทศบาลจะขอความสนับสนุนจากภาครัฐและเอกชนก่อสร้างสะพานลอยด้านหน้าโรงเรียนเซนต์โยเซฟท่าแร่

2. **ถนน** ในความรับผิดชอบของเทศบาลตำบลท่าแร่ มี 91 สาย

- ถนนคอนกรีต	จำนวน 77 สาย	ระยะทาง 21.222 กิโลเมตร
- ถนนลาดยาง	จำนวน 2 สาย	ระยะทาง 3.848 กิโลเมตร
- ถนนลูกรัง	จำนวน 12 สาย	ระยะทาง 0.336 กิโลเมตร

##### **การระบายน้ำ**

- จำนวนราง/ท่อระบายน้ำ	จำนวน 87 แห่ง	ระยะทาง 36.703 กิโลเมตร
- ถนนที่มีราง/ท่อระบายน้ำ ทั้งสองด้านของถนน	จำนวน 66 สาย	ระยะทาง 32.041 กิโลเมตร
- ถนนที่มีราง/ท่อระบายน้ำ ด้านเดียว	จำนวน 21 สาย	ระยะทาง 4.662 กิโลเมตร
- ถนนที่ไม่มีราง/ท่อระบายน้ำ	จำนวน 4 สาย	ระยะทาง 1.494 กิโลเมตร

ที่มา: กองช่าง เทศบาลตำบลท่าแร่ ข้อมูล ณ มีนาคม 2557



### 3. ด้านการประปา

เทศบาลตำบลท่าแร่ มีระบบประปาซึ่งได้รับโอนการประปามาจาก คณะกรรมการหมู่บ้านท่าแร่ ตั้งแต่ปี พ.ศ. 2537 และปัจจุบันเดือนมีนาคม 2557 มีจำนวนผู้ใช้น้ำ ทั้งหมด 1,599 ราย จากจำนวน 2,175 หลังคาเรือน และมีแนวโน้มผู้ใช้น้ำเพิ่มขึ้นประมาณ 20 ราย/ปี และค่าธรรมเนียมติดตั้งประปาใหม่ รายละ 3,115 บาท โดยเทศบาลเรียกเก็บค่าน้ำแบบอัตราก้าวหน้าตามรายละเอียดดังนี้

#### อัตราค่าน้ำประปาเทศบาลตำบลท่าแร่

ปริมาณการใช้น้ำ หน่วย หรือ ลูกบาศก์เมตร	อัตราค่าน้ำ บาท/ลูกบาศก์เมตร	ค่าบำบัดน้ำเสียคิดตามหน่วยที่ใช้
ไม่มีการใช้น้ำ	เก็บเฉพาะรายเดือนตามขนาดมาตรฐาน	
1-15	6	หน่วยละ 1 บาท
16-30	7	
31-45	8	
46-60	9	
61-75	12	
76-100	15	
101- ขึ้นไป	20	

รายละเอียดค่าธรรมเนียมการติดตั้งประปาใหม่ตามเอกสารแบบ

-น้ำประปาที่ผลิตได้ จำนวน 100 ลบ.ม./ชั่วโมง

-น้ำประปาที่ไม่ต้องการใช้ จำนวน 1,200 ลบ.ม./วัน

#### อัตราค่าธรรมเนียมการขอใช้น้ำประปาและอัตราค่าติดตั้งประปาใหม่

สำหรับมาตรวัดน้ำทุกขนาด ที่ใช้ท่อแยกเข้ามาตรวัดน้ำ ค่าใช้จ่ายเป็นดังนี้

ขนาดมาตร (นิ้ว)	ค่าประกันการใช้น้ำ (บาท)	ค่าอุปกรณ์เหมาะสม (บาท)	ค่าธรรมเนียม (บาท)	ค่าแรง (บาท)	ค่าตรวจ (บาท)	รวม (บาท)	ค่าซ่อมแซมถนน (บาท)	ค่าบริการรายเดือน (บาท)
1/2	200	2,800	15	60	40	3,115	คิดตามประมาณการ	10
1	300	3,500	15	คิดตามประมาณการ	60	คิดตามประมาณการ		15
1 1/2	600	5,550	15		60			100
1 1/2	1,500	11,550	15		60			200
2	2,000	คิดตามประมาณการ	15		60			300
2 1/2	2,500		15		60			400
3	5,000		15		60			500
4	10,000		15		60			600
6	21,000		15		60			700
			15		60		700	

ที่มา : กองการประปา เทศบาลตำบลท่าแร่ ข้อมูล ณ มีนาคม 2557

#### 4. ด้านการสื่อสารโทรคมนาคม (ข้อมูล ณ มีนาคม 2557)

ไปรษณีย์โทรเลข ภายในเขตเทศบาลตำบลท่าแร่ มีที่ทำการไปรษณีย์โทรเลข 1 สาขา ซึ่งเพียงพอต่อจำนวนผู้ใช้บริการและในอนาคต เทศบาลจะช่วยส่งเสริมสนับสนุนภาคเอกชนในการดำเนินการด้านสื่อสาร

#### 5. ด้านไฟฟ้า

ในเขตเทศบาลตำบลท่าแร่ มีจำนวนครัวเรือนที่ใช้ไฟฟ้าทุกหลังคาเรือน จำนวนทั้งหมด 2,175 ครัวเรือน

##### ข้อมูลด้านลักษณะการใช้ที่ดิน

- |   |                 |
|---|-----------------|
| 1) พื้นที่พักอาศัย  | ประมาณร้อยละ 60 |
| 2) พื้นที่พาณิชย์กรรม   | ประมาณร้อยละ 12 |
| 3) พื้นที่ตั้งหน่วยงานของรัฐ                                    | ประมาณร้อยละ 5  |
| 4) พื้นที่สวนสาธารณะ / นันทนาการ                                | ประมาณร้อยละ 5  |
| 5) พื้นที่ตั้งสถานศึกษา   | ประมาณร้อยละ 10 |
| 6) พื้นที่ว่าง  | ประมาณร้อยละ 8  |
| 7) เทศบาลได้จัดเช่าที่ราชพัสดุ กระทรวงการคลัง เพื่อจัดสรรให้กับ |                 |

ผู้ประกอบการค้า ผู้ประกอบการธุรกิจ ใช้ประโยชน์ในบริเวณตลาดเก่า เพื่อความต้องการชุมชน

#### 1.2. ข้อมูลโครงสร้างพื้นฐานเทศบาลตำบลท่าแร่

##### 1.2.1 ข้อมูลประชากรพื้นที่สำนักทะเบียนท้องถิ่นเทศบาลตำบลท่าแร่ (ณ กุมภาพันธ์ 2557)

หมู่ที่ 1	ชาย	869 คน	หญิง	916 คน	รวม	1,785 คน
หมู่ที่ 3	ชาย	340 คน	หญิง	371 คน	รวม	711 คน
หมู่ที่ 6	ชาย	903 คน	หญิง	936 คน	รวม	1,839 คน
หมู่ที่ 7	ชาย	723 คน	หญิง	739 คน	รวม	1,462 คน
หมู่ที่ 8	ชาย	611 คน	หญิง	684 คน	รวม	1,295 คน
ทะเบียนบ้านกลาง	ชาย	97 คน	หญิง	49 คน	รวม	146 คน
ประชากรทั้งสิ้น	ชาย	3,446 คน	หญิง	3,646 คน	รวมทั้งสิ้น	7,092 คน

##### 1.2.2 ข้อมูลชุมชนย่อยในเขตเทศบาล มี 15 ชุมชน แยกเป็น 5 หมู่ ดังนี้

- หมู่ 1 ชุมชนกลางใต้ ชุมชนท่าเรือ ชุมชนกลางเหนือ ชุมชนท่าสะอาด ชุมชนเฟื่องฟู  
หมู่ 3 ชุมชนสามัคคี  
หมู่ 6 ชุมชนบ้านใหม่ ชุมชนสมประสงค์ ชุมชนไทยเดิม ชุมชนป่าหวั่น  
หมู่ 7 ชุมชนสหมิตรสัมพันธ์ ชุมชนท่าแร่เหนือ ชุมชนท่าแร่ใต้  
หมู่ 8 ชุมชนสร้างแก้ว ชุมชนสมานมิตร

ที่มา : สำนักทะเบียนท้องถิ่นเทศบาลตำบลท่าแร่ ข้อมูล ณ มีนาคม 2557

### 1.3. ข้อมูลสภาพเศรษฐกิจ

สภาพเศรษฐกิจของชุมชนอยู่ในเกณฑ์ดี ประชาชนส่วนใหญ่ประกอบอาชีพ 3 ประเภท คือ ทำนา ค่าขายรับจ้างทั่วไป นอกจากนี้ยังมีอาชีพอื่น เช่น ประกอบธุรกิจส่วนตัว รับราชการ หรือเป็นพนักงาน รัฐวิสาหกิจ และประกอบอาชีพกสิกรรม ปลูกพืช เลี้ยงสัตว์ และทำประมง

- **การเกษตรกรรม** ในเขตเทศบาลตำบลท่าแร่เขตพื้นที่การเกษตรจะมีเพียงส่วนน้อย และประชาชนส่วนใหญ่จะออกไปประกอบอาชีพทำไร่ ทำสวน ในพื้นที่ใกล้กับเขตเทศบาล นอกจากนี้แล้วประชาชนบางส่วนจะมีการประกอบอาชีพทางการเลี้ยงสัตว์ เช่น สุกร, โคขุน และเลี้ยงปลา เป็นต้น

#### จำนวนสัตว์ในพื้นที่โดยประมาณ

โค	จำนวน 680 ตัว	กระบือ	จำนวน 120 ตัว
เป็ด	จำนวน 150 ตัว	ไก่	จำนวน 650 ตัว
สุกร	จำนวน 40 ตัว	แพะ	จำนวน 12 ตัว

ที่มา : กองสาธารณสุขและสิ่งแวดล้อม ณ มีนาคม 2557

- **การอุตสาหกรรม** ภายในเขตเทศบาลตำบลท่าแร่ ประกอบด้วยโรงงานอุตสาหกรรมขนาดกลาง เช่น โรงสีข้าว โรงงานซ่อมรถยนต์ โรงงานประกอบเฟอร์นิเจอร์

- **ด้านการพาณิชย์** สภาพการค้าส่วนใหญ่ มีลักษณะค้าปลีกและส่งผู้ประกอบการค้า มีทั้งรายใหญ่และรายย่อย แหล่งพาณิชย์กรรมส่วนใหญ่อยู่ในตลาดสดเทศบาล 1 และภายในหมู่บ้าน ซึ่งมีบทบาทที่สำคัญต่อเศรษฐกิจของเทศบาล และในปัจจุบันตลาดสดท่าแร่เป็นตลาดกลางค้าส่งให้กับอำเภอใกล้เคียง เช่น อำเภอกุสุมาลย์, อำเภอศรีสงคราม, อำเภอโพนสวรรค์, อำเภอโพนนาแก้ว, อำเภอนาหว้า, อำเภอปลาปาก เป็นต้น ซึ่งขณะที่เทศบาลมีตลาดอยู่ 2 แห่ง ได้แก่ ตลาดสดเทศบาล 1 จะเป็นตลาดกลางค้าส่งและตลาดสดเทศบาล 2 เป็นตลาดที่เทศบาลเช่าพื้นที่สร้างอาคารตลาดสด จากกรมธนารักษ์ ในอัตราเดือนละ 4,390 บาท เป็นเวลา 15 ปี จะเป็นตลาดค้าปลีกส่วนใหญ่

- **ด้านการท่องเที่ยว** เทศบาลตำบลท่าแร่ มีอาณาเขตติดริมหนองหาร ซึ่งทางเทศบาลได้ปรับปรุงพื้นที่พุทธมณฑลริมหนองหาร เป็นจุดพักผ่อนตากอากาศและออกกำลังกาย โดยได้ดำเนินการก่อสร้างและปรับปรุงภูมิทัศน์เป็นแหล่งท่องเที่ยวและในอนาคตเพื่อเป็นการส่งเสริมการท่องเที่ยวและเพิ่มรายได้ ให้แก่เทศบาลและประชาชน

- **ด้านการปศุสัตว์** พื้นที่เทศบาลตำบลท่าแร่ บางแห่งเป็นที่ราบลุ่ม เหมาะสำหรับการปลูกพืชเลี้ยงสัตว์เทศบาลจะส่งเสริมการอนุรักษ์สัตว์พื้นเมืองเช่น โค กระบือ โดยการจัดตลาดนัด โค กระบือ เพื่อทำการซื้อขายแลกเปลี่ยน โดยเทศบาลเป็นตัวกลางและเรียกเก็บค่าธรรมเนียม

### 1.4. ข้อมูลด้านสังคม

ประชากรแยกตามเพศและอายุและลักษณะโครงสร้างประชากรและความหนาแน่นของครอบครัว

เทศบาลตำบลท่าแร่ มีประชากรทั้งหมด 7,092 คน

เพศชาย 3,446 คน เพศหญิง 3,646 คน

ความหนาแน่นของประชากรอยู่ในเขตชุมชน เฉลี่ย 3,356 คน/ 1 ตารางกิโลเมตร มีพื้นที่ในการปกครองโดยประมาณ 2.193 ตารางกิโลเมตร โดยมีครัวเรือนทั้งหมด 2,175 ครัวเรือน คาดว่าอนาคตในเขตเทศบาลค่าเฉลี่ยความหนาแน่นของประชากรและครัวเรือนจะเพิ่มในอัตราร้อยละ 1 ต่อปี

### 1.5. การศึกษาศาสนาและวัฒนธรรม

การศึกษา เทศบาลตำบลท่าแร่ ได้จัดให้มีการศึกษา เด็กปฐมวัย อายุระหว่าง 3 - 5 ปี โดยทางเทศบาลได้จัดสถานที่บุคลากรรวมทั้งงบประมาณที่เพียงพอคาดว่าอนาคตอันใกล้เทศบาลตำบลท่าแร่ จะต้องจัดการศึกษาตามพระราชบัญญัติปฏิรูปการศึกษาปี 2540 โดยการถ่ายโอนงบประมาณบุคลากรและงบประมาณพร้อมทั้งจะมุ่งเน้นประสิทธิภาพทางการศึกษา

- สังกัดสำนักงานเขตพื้นที่การศึกษา จำนวน 1 แห่ง
- สังกัดเอกชน จำนวน 1 แห่ง
- โรงเรียนระดับอนุบาล, เด็กเล็ก
  - รัฐบาล จำนวน 1 แห่ง
  - เอกชน จำนวน 1 แห่ง
- โรงเรียนระดับประถมศึกษา
  - รัฐบาล จำนวน 1 แห่ง
  - เอกชน จำนวน 1 แห่ง
- โรงเรียนระดับมัธยมศึกษา
  - เอกชน จำนวน 1 แห่ง

#### ข้อมูลโรงเรียนในเขตเทศบาลตำบลท่าแร่

โรงเรียนท่าแร่วิทยา

จำนวนนักเรียนในโรงเรียนท่าแร่วิทยา ชาย 292 คน หญิง 290 คน

ระดับชั้น	จำนวนห้อง	จำนวนนักเรียน		รวม	หมายเหตุ
		ชาย	หญิง		
<b>ระดับชั้นอนุบาล</b>					
อนุบาล 1	1	17	23	1	
อนุบาล 2	1	17	24	1	
อนุบาล 3	-	-	-	-	
<b>รวมระดับชั้นอนุบาล</b>	<b>2</b>	<b>34</b>	<b>47</b>	<b>81</b>	
<b>ระดับชั้นประถมศึกษา</b>					
ประถมศึกษาปีที่ 1	3	38	51	89	
ประถมศึกษาปีที่ 2	3	42	33	75	
ประถมศึกษาปีที่ 3	3	47	37	84	
ประถมศึกษาปีที่ 4	3	41	41	82	
ประถมศึกษาปีที่ 5	3	43	36	79	
ประถมศึกษาปีที่ 6	3	47	45	92	
<b>รวมระดับชั้นประถมศึกษา</b>	<b>22</b>	<b>258</b>	<b>243</b>	<b>501</b>	

ที่มา : โรงเรียนท่าแร่วิทยา ณ มิถุนายน 2556

## โรงเรียนเซนต์โยเซฟท่าแร่

จำนวนนักเรียนในโรงเรียนเซนต์โยเซฟท่าแร่

ชาย 773 คน

หญิง 849 คน

ระดับชั้น	จำนวน ห้องเรียน	จำนวนนักเรียน		รวม	หมายเหตุ
		ชาย	หญิง		
<b>ระดับชั้นอนุบาล</b>					
อนุบาล 1	3	40	51	91	
อนุบาล 2	2	40	40	80	
อนุบาล 3	2	44	32	76	
<b>รวมระดับชั้นอนุบาล</b>	<b>124</b>	<b>123</b>	<b>7</b>	<b>247</b>	
<b>ระดับชั้นประถมศึกษา</b>					
ประถมศึกษาปีที่ 1	3	59	45	104	
ประถมศึกษาปีที่ 2	2	46	44	90	
ประถมศึกษาปีที่ 3	2	30	55	85	
ประถมศึกษาปีที่ 4	2	36	46	82	
ประถมศึกษาปีที่ 5	2	49	44	93	
ประถมศึกษาปีที่ 6	3	60	47	107	
<b>รวมระดับชั้นประถมศึกษา</b>	<b>14</b>	<b>280</b>	<b>281</b>	<b>561</b>	

<b>ระดับชั้นมัธยมศึกษาตอนต้น</b>					
มัธยมศึกษาปีที่ 1	4	88	76	164	
มัธยมศึกษาปีที่ 2	4	82	84	166	
มัธยมศึกษาปีที่ 3	3	72	57	129	
<b>รวมระดับมัธยมศึกษาตอนต้น</b>	<b>11</b>	<b>242</b>	<b>217</b>	<b>459</b>	
<b>ระดับมัธยมศึกษาตอนปลาย</b>					
มัธยมศึกษาปีที่ 4	3	36	96	132	
มัธยมศึกษาปีที่ 5	3	40	65	105	
มัธยมศึกษาปีที่ 6	2	51	67	118	
<b>รวมระดับมัธยมศึกษาตอนปลาย</b>	<b>9</b>	<b>127</b>	<b>228</b>	<b>355</b>	

ที่มา : โรงเรียนเซนต์โยเซฟท่าแร่ ณ มิถุนายน 2556

### ศูนย์พัฒนาเด็กเล็กเทศบาลตำบลท่าแร่

นักเรียนศูนย์พัฒนาเด็กเล็กเทศบาลตำบลท่าแร่ จำนวน 104 คน แยกเป็น ชาย 53 คน หญิง 51 คน

ระดับชั้น	จำนวน ห้องเรียน	จำนวนนักเรียน		รวม	หมายเหตุ
		ชาย	หญิง		
เตรียมอนุบาล					
อนุบาล 1	1	20	20	40	
อนุบาล 2	2	23	28	51	
อนุบาล 3	1	8	5	13	
<b>รวมระดับชั้นอนุบาล</b>	<b>4</b>	<b>51</b>	<b>53</b>	<b>104</b>	

**ศาสนาและวัฒนธรรม** ประชากรเทศบาลตำบลท่าแร่ ร้อยละ 99 นับถือศาสนาคริสต์นิกายโรมันคาทอลิก โดยเทศบาลได้ส่งเสริมสนับสนุนกิจกรรมทางศาสนา และประเพณี โดยเสริมสร้างความสามัคคีในประเพณีต่างๆ เช่น ประเพณีแห่เทียนปัสกา, คริสมาสต์, จุดเทียนและรำลึกถึงผู้ล่วงลับ และประเพณีอื่นๆ โดยในเขตเทศบาลตำบลท่าแร่ มีโบสถ์สำหรับประกอบพิธีทางศาสนา 1 แห่ง คือ อาศนวิหารอัครเทวดามีคาแอลท่าแร่

ที่มา : กองการศึกษา ณ มิถุนายน 2557

#### 1.6. การสาธารณสุข

เทศบาลตำบลท่าแร่มีสถานพยาบาลอยู่ในเขตดังนี้ โรงพยาบาลส่งเสริมสุขภาพชุมชนท่าแร่ 1 แห่ง ซึ่งเป็นสถานปฐมพยาบาลเบื้องต้น ซึ่งในแต่ละวันจะมีผู้ให้บริการจำนวนมาก เพราะเป็นศูนย์แพทย์ชุมชนท่าแร่ที่มีพยาบาลวิชาชีพ มาปฏิบัติหน้าที่ประจำ นอกจากนี้เทศบาลตำบลท่าแร่ยังมีมาตรการในการป้องกันโรคติดต่อและการส่งเสริมสุขภาพอนามัยชุมชน ดังนี้

- การป้องกันไข้เลือดออก จะมีการจัดงบประมาณเพื่อป้องกัน เช่น จัดหาทรายอะเบท พ่นน้ำยาเคมีพ่นหมอกควันกำจัดยุงลาย ตลอดจนทำการรณรงค์กำจัดแหล่งเพาะพันธุ์ลูกน้ำยุงลาย เป็นต้น
- การป้องกันโรค เช่น โรคโปลิโอ ได้จัดให้มีวัคซีนหยอดโปลิโอสำหรับเด็กแรกเกิดถึง 6 ปี โดยมีการประสานความร่วมมือกับศูนย์แพทย์ชุมชนท่าแร่ในพื้นที่และอาสาสมัครสาธารณสุข (อสม.) ออกให้บริการตามชุมชนต่าง ๆ
- ลดมลภาวะขจัดแหล่งเพาะเชื้อโรคและทำให้บ้านเรือนอาคารให้ถูกสุขลักษณะและส่งเสริมการสร้างสุขภาพอนามัยชุมชนได้แก่ การส่งเสริมการออกกำลังกาย เช่น เต้นแอโรบิค, วิ่งเพื่อสุขภาพ
- ร่วมมือกับอาสาสมัครสาธารณสุข (อสม.) เพื่อเตรียมความพร้อมเกี่ยวกับเรื่องสาธารณสุขมูลฐานให้มีข้อมูลที่ทันสมัยสามารถปรับใช้ได้โดยทันที
- ด้านสังคมและงานประกันสุขภาพ ส่งเสริมให้ประชาชนทำบัตรประกันสุขภาพให้ครบทุกครัวเรือน และจัดให้มีการสงเคราะห์ผู้ด้อยโอกาสและคนชราโดยการจ่ายเบี้ยยังชีพแก่ผู้ชราและผู้พิการ เพื่อให้ได้รับบริการสถานบริการของรัฐโดยไม่ต้องเสียค่าใช้จ่าย

การรณรงค์วัคซีนป้องกันโรคพิษสุนัขบ้าและลดความเสี่ยงจากการถูกสุนัขกัด ประจำปี 2557

หมู่ที่	จำนวนสัตว์ได้รับวัคซีน (ตัว)					รวม
	สุนัข		รวม	แมว		
	เพศผู้	เพศเมีย		เพศผู้	เพศเมีย	
1	51	55	106	4	10	14
3	55	69	124	6	5	11
6	69	74	143	19	17	36
7	43	44	87	1	1	2
8	32	37	69	3	3	6
รวม	250	279	529	33	36	69

ที่มา : กองสาธารณสุขและสิ่งแวดล้อม งานสัตวแพทย์ ณ มีนาคม 2557

### 1.7. การสงเคราะห์และสวัสดิการสังคมและลูกจ้าง

1. เทศบาลตำบลท่าแร่ มีจำนวนประชากร จำนวนมากดังนั้นเพื่อเป็นการประกันสังคมให้ได้รับการบริการจากรัฐได้ทั่วถึงและมีประสิทธิภาพทางเทศบาลได้สนับสนุนด้านงบประมาณในด้านนี้แก่ผู้พิการทุพพลภาพ ผู้ด้อยโอกาส/และคนชรา เพื่อให้ได้รับการบริการขั้นพื้นฐานตามกฎหมายโดยไม่คิดค่าบริการ

2. ส่งเสริมประชาชนทั่วไปทำบัตรประกันสุขภาพให้ทั่วถึง

3. ตั้งงบประมาณสงเคราะห์ผู้ประสบภัย เพื่อลดความเสียหาย และฟื้นฟูสังคมให้ได้รับการสงเคราะห์ที่เหมาะสมตามความเสียหาย

4. จัดตั้งกองทุนเงินทดแทนหรือประกันชีวิตพนักงาน ลูกจ้าง เทศบาลตำบลท่าแร่ เพื่อให้สอดคล้องกับ พ.ร.บ. แรงงานสัมพันธ์ปี 2518 โดยยึดหลักกฎหมายกล่าวคือ พนักงานที่เจ็บป่วยเนื่องจากการทำงาน เพื่อเป็นขวัญและกำลังใจในการปฏิบัติงาน เพื่อเพิ่มประสิทธิภาพและประกันด้านสวัสดิการลูกจ้าง

คำจำกัดความตามที่กระทรวงพัฒนาสังคมและความมั่นคงของมนุษย์ให้คำนิยามผู้ด้อยโอกาส หมายถึง ผู้ที่ประสบปัญหาความเดือดร้อน ทั้งในด้านเศรษฐกิจ การศึกษา การสาธารณสุข การเสียเปรียบไม่ได้รับความเป็นธรรมตามกฎหมาย และได้รับผลกระทบจากครอบครัว เช่น คนจน เกษตรกรรายย่อย เด็กถูกทารุณทางร่างกาย จิตใจ เพศ เด็กเร่ร่อน ขอดาน แรงงานเด็ก เด็กประพฤติตนไม่เหมาะสม เด็กกำพร้าเพราะเอดส์ ผู้ที่อยู่ในกระบวนการค้ามนุษย์ หรือถูกกีดกันไม่ให้เข้ามามีส่วนร่วมทางสังคมหรือทางการเมือง ขาดสิทธิประโยชน์และโอกาสที่จะยกระดับสถานภาพทางสังคมของตนเองให้สูงขึ้น

รายละเอียดผู้รับเบี้ยยังชีพผู้พิการ ผู้สูงอายุและผู้ติดเชื้อเอชไอวี  
เทศบาลตำบลท่าแร่ ประจำปี พ.ศ. 2557

หมู่ที่	ชื่อชุมชน	จำนวนผู้รับเบี้ยยังชีพ			จำนวนงบประมาณ			หมายเหตุ
		ผู้พิการ (คน)	ผู้สูงอายุ (คน)	ผู้ป่วยเอชไอวี (คน)	ผู้พิการ (บาท)	ผู้สูงอายุ (บาท)	ผู้ป่วยเอชไอวี (บาท)	
1	กลางเหนือ	8	34	-	4,000	21,600	-	
1	กลางใต้	15	40	-	7,500	26,000	-	
1	ท่าเรือ	8	53	2	4,000	34,000	1,000	
1	เฟื่องฟู	14	71	-	7,000	47,800	-	
1	ท่าสะอาด	7	31	1	3,500	20,000	500	
3	สามัคคี	14	81	-	7,000	51,500	-	
6	ไทยเดิม	9	43	-	4,500	27,900	-	
6	บ้านใหม่	12	51	-	6,000	33,800	-	
6	สมประสงค์	11	43	-	5,500	28,000	-	
6	ป่าหวาน	13	65	1	6,500	41,500	500	
7	ท่าแร่เหนือ	8	59	1	4,000	38,100	500	
7	สหมิตรสัมพันธ์	8	35	-	4,000	22,200	-	
7	ท่าแร่ใต้	15	48	1	7,500	30,900	500	
8	สร้างแก้ว	18	92	1	9,000	61,300	500	
8	สมานมิตร	7	41	-	3,500	26,800	-	
*	ผู้ติดเชื้อ HIV							
รวมทั้งสิ้น		167	787	7	83,500	511,400	3,500	

หมายเหตุ : เบี้ยยังชีพคนพิการ คนละ 500 บาท/เดือน , เบี้ยยังชีพผู้ติดเชื้อเอชไอวี คนละ 600,700,800 และ 1,000 บาท/เดือน

เบี้ยยังชีพผู้สูงอายุ อายุ 60-69 คนละ 600 บาท/เดือน  
อายุ 70-79 คนละ 700 บาท/เดือน  
อายุ 80-89 คนละ 800 บาท/เดือน  
อายุ 90 ปีขึ้นไป คนละ 1,000 บาท/เดือน

ที่มา: กองสวัสดิการสังคม งานพัฒนาชุมชน ณ มีนาคม พ.ศ. 2557

### 1.8. ความปลอดภัยในชีวิตและทรัพย์สิน

ความปลอดภัยในชีวิตและทรัพย์สิน เทศบาลได้จัดให้มีระบบป้องกันอัคคีภัย โดยจัดให้มีรถดับเพลิงพร้อมเครื่องมือที่ทันสมัย ในอนาคตทางเทศบาลได้จัดงบประมาณในการจัดซื้อเครื่องมือดับเพลิงเพิ่มขึ้นรวมทั้งบุคลากร

1. เทศบาล ได้จัดให้มีระบบป้องกันอัคคีภัยโดยจัดซื้อรถดับเพลิง, รถบรรทุกน้ำ และรถบรรเทาสาธารณภัย พร้อมเครื่องมือที่ทันสมัย รวมทั้งการเตรียมการทางด้านบุคลากรให้พร้อม โดยจัดให้มีการฝึกซ้อมจำลองเหตุการณ์จริงทุก 3 เดือน

2. จัดตั้งศูนย์รับแจ้งเหตุตลอด 24 ชั่วโมง โดยจัดหาเครื่องมือสื่อสารที่ทันสมัย

3. จะดำเนินการจัดให้มีอาสาสมัครระวังภัยในแต่ละชุมชน

4. จัดให้มีเวรบริการสำนักงานเทศบาลทุกวันเสาร์ – อาทิตย์ ตั้งแต่เวลา 08.30-16.30 น.



### 1.9. ด้านอาชญากรรม

เทศบาลตำบลท่าแร่ มีสถิติการทำความผิดอาญาค่อนข้างน้อย ส่วนมากจะเป็นความผิดลหุโทษ เช่น การฝ่าฝืน พระราชบัญญัติจราจรทางบก ปี2522 ซึ่งสามารถเปรียบเทียบปรับได้ หรือ ประนีประนอมยอมความกันทำให้การทำคดีขึ้นสู่การพิจารณาความในศาล ค่อนข้างน้อย เมื่อเทียบกับคดีทั้งหมดในรอบปีของศาลจังหวัดสกลนคร

- การป้องกัน เทศบาลได้ตั้งศูนย์ป้องกันภัยฝ่ายพลเรือน(อปพร.) ของเทศบาล เพื่อประสานกับสำนักงานตำรวจจังหวัดสกลนคร จัดตั้งจุดตรวจ จุดรับแจ้งเหตุและสายตรวจจักรยานยนต์ เพื่อป้องกันและลดปัญหาอาชญากรรมและปัญหายาเสพติด

#### สถิติอุบัติเหตุในเขตพื้นที่เทศบาลตำบลท่าแร่

ที่	ประเภทอุบัติเหตุ	ในเขต / ครั้ง		นอกเขต/ครั้ง		เสียชีวิต/คน				บาดเจ็บ/คน				หมายเหตุ
		พ.ศ.	พ.ศ.	พ.ศ.	พ.ศ.	พ.ศ. 2556		พ.ศ. 2557		พ.ศ. 2556		พ.ศ. 2557		
		2556	2557	2556	2557	ชาย	หญิง	ชาย	หญิง	ชาย	หญิง	ชาย	หญิง	
1	อุบัติเหตุทางรถยนต์	8	6	5	7	2	1	1	1	4	3	3	5	
2	อุบัติเหตุทางรถจักรยานยนต์	6	4	7	9	1	1	1	2	6	6	3	4	
3	อุบัติเหตุทั่วไป	-	-	-	-	-	-	-	-	-	-	-	-	
รวมทั้งสิ้น		14	10	12	16	3	2	2	3	10	9	6	9	

ที่มา : งานป้องกันและบรรเทาสาธารณภัย เทศบาลตำบลท่าแร่ ข้อมูล ณ มีนาคม พ.ศ. 2557

### 1.10. ด้านยาเสพติด

จัดอบรมเยาวชนปลอดยาเสพติด และตั้งอาสาสมัครประจำชุมชนเพื่อประสานงานกับพนักงานสืบสวนในการชี้เบาะแสผู้เสพ , ผู้ค้าเพื่อให้ชุมชนปลอดยาเสพติด , จัดให้มีประชุมประธานชุมชนเป็นประจำทุกเดือน

### 1.11. ด้านการเมือง – การบริหาร

#### โครงสร้างและอำนาจหน้าที่ในการบริหารงานของเทศบาลตำบลท่าแร่

เทศบาลตำบลท่าแร่ เป็นหน่วยการบริหารส่วนท้องถิ่นรูปแบบหนึ่ง ตั้งอยู่ในพื้นที่ส่วนใหญ่ของตำบลท่าแร่ อำเภอเมืองสกลนคร จังหวัดสกลนคร ได้รับการยกฐานะมาจากสุขาภิบาลตำบลท่าแร่เป็นเทศบาลตำบลท่าแร่ เมื่อวันที่ 25 พฤษภาคม 2542 ตามพระราชบัญญัติเปลี่ยนแปลงฐานะของสุขาภิบาลเป็นเทศบาลตำบล พ.ศ 2542 เทศบาลตำบลท่าแร่ บริหารงานในรูปแบบของนายกเทศมนตรี

ปัจจุบัน เทศบาลตำบลท่าแร่ มีองค์การทางนิติบัญญัติได้แก่ สภาเทศบาล ประกอบด้วยสมาชิก สภาเทศบาล 12 คน และองค์การทางบริหารในรูปแบบของนายกเทศมนตรี ซึ่งได้รับเลือกเมื่อวันที่ 8 มกราคม 2555 โดยมีนายไพรัช ยงคำชา เป็นนายกเทศมนตรี และรองนายกเทศมนตรี จำนวน 2 คน

### พนักงานเทศบาล

เทศบาลตำบลท่าแร่ มีพนักงานเทศบาล จำนวน 39 คน โดยมีปลัดเทศบาล เป็นหัวหน้าบังคับบัญชา และแบ่งส่วนราชการออกเป็น 8 กอง 1 งาน ประกอบด้วย

1. สำนักปลัดเทศบาล
2. กองคลัง
3. กองช่าง
4. กองสาธารณสุขและสิ่งแวดล้อม
5. กองการศึกษา
6. กองวิชาการและแผนงาน
7. กองสวัสดิการสังคม
8. กองการประปา
9. หน่วยตรวจสอบภายใน

- เทศบาลตำบลท่าแร่มีพนักงานเทศบาล จำนวน 39 คน แยกเป็น ชาย 15 คน หญิง 24 คน

#### ลูกจ้างเทศบาลตำบลท่าแร่ ประกอบด้วย

- ลูกจ้างประจำ จำนวน 3 คน แยกเป็น ชาย 2 คน หญิง 1 คน
- พนักงานจ้างตามภารกิจ จำนวน 31 คน แยกเป็น ชาย 17 คน หญิง 14 คน
- พนักงานจ้างทั่วไป จำนวน 56 คน แยกเป็น ชาย 41 คน หญิง 15 คน

### 1.12. บทบาท/การมีส่วนร่วมของประชาชนในกิจกรรมการเมืองและบริหาร

เทศบาลตำบลท่าแร่ส่งเสริมการมีส่วนร่วมของประชาชนในการวางแผน จัดทำแผนพัฒนาท้องถิ่น ในชุมชนของตนเอง โดยให้แต่ละชุมชนเสนอโครงการ ปัญหา แนวทางแก้ไข เพื่อให้สอดคล้องถูกต้องกับ ปัญหาและความต้องการของประชาชนอย่างแท้จริง เช่น

- มีการประชุมสภาเทศบาลโดยเปิดเผยเปิดโอกาสให้ประชาชนเสนอปัญหาและแนวทางแก้ไข
- เสนอเทศบัญญัติที่มีผลกระทบโดยตรงต่อประชาชนไม่ว่าทางลบหรือทางบวก
- ตั้งกลุ่มมวลชน ประชาคม เพื่อเสริมสร้างความสามัคคี และมีส่วนร่วมในการพัฒนา ไม่ว่าจะเป็

องค์กรอิสระ องค์กรอนุรักษ์

- จัดตั้งเวทีประชาธิปไตย ในการแสดงความคิดเห็น โดยเปิดเผยและสุจริต
- มีการประชุมคณะกรรมการชุมชนและองค์กรต่าง ๆ ประจำทุกเดือน

### 1.13. การอำนวยความสะดวกเกี่ยวกับความปลอดภัยในชีวิต/ทรัพย์สินและสวัสดิการของประชาชน

เทศบาลตำบลท่าแร่ได้ จัดตั้งหน่วยอาสาสมัครป้องกันภัยฝ่ายพลเรือน(อปพร.) เพื่อช่วยเหลือ ผู้ประสบสาธารณภัยต่างๆ ตลอดจนทั้งเป็นหน่วยตรวจติดตามพฤติกรรมด้านยาเสพติดในเขตชุมชน และ ความวุ่นวายต่างๆ ของกลุ่มวัยรุ่น ตามสถานที่สาธารณะต่างๆ เช่น สวนสาธารณะ เป็นต้น

#### 1.14. บทบาทการมีส่วนร่วมของประชาชนในกิจกรรมทางการเมืองและบริหาร

- เทศบาลตำบลท่าแร่ ได้ส่งเสริมประชาชนในชุมชนได้มีส่วนร่วมในการพัฒนาชุมชน ไม่ว่าจะเป็นเป็นการเสนอแนะความคิดเห็นในการพัฒนาการเสนอแนวทางแก้ปัญหา โดยจัดตั้งผู้แสดงความคิดเห็นพร้อมทั้งจัดประชุมเทศบาลสัญจรร่วมกับชุมชนและประชาชนทั่วไป ตลอดถึงเปิดโอกาสประธานชุมชน เข้าฟังการประชุมสภาฯ และเสนอปัญหาแนวทางแก้ไข เพื่อกำหนดเทศบัญญัติให้สอดคล้องต่อไป

- ส่งเสริมสนับสนุนให้ความรู้กับประชาชนทั่วไปได้ศึกษาข้อมูลทางการเมืองไม่ว่าจะเป็นกฎหมายรัฐธรรมนูญ 2540, พระราชบัญญัติเทศบาล 2496 (รวมถึงที่แก้ไข ฉบับที่ 13/2552) ตลอดถึงสิทธิหน้าที่ของประชาชนที่ควรรู้และเป็นสื่อกลางระหว่างประชาชน กับรัฐบาลในการประชาสัมพันธ์ ในการเมืองการบริหารทุกระดับ โดยจัดทำโครงการอบรมเยาวชนสนใจการเมืองและจัดตั้งเวทีประชาธิปไตย เพื่อพัฒนาความคิดและเป็นกำลังสำคัญพัฒนาประเทศและเป็นพลเมืองที่ดีมีคุณภาพในอนาคต

- จัดให้มีการจัดประชุมประชาคมหมู่บ้าน/ชุมชน เพื่อจัดทำแผนชุมชนเป็นประจำทุกปี ซึ่งก่อให้เกิดการมีส่วนร่วมของชุมชน

- สถิติข้อมูลการเลือกตั้งเทศบาลตำบลท่าแร่ ณ มกราคม 2555

เทศบาลตำบลท่าแร่ มีประชากรทั้งสิ้น 7,601 คน โดยมีผู้มีสิทธิเลือกตั้ง 5,409 คน มีผู้มาใช้สิทธิจำนวน 3,112คน คิดเป็นร้อยละ 57.53 ผู้ไม่มาใช้สิทธิ 2,297 คิดเป็นร้อยละ 42.47

#### 1.15. ด้านทรัพยากรธรรมชาติและสิ่งแวดล้อม

1. **ทรัพยากรน้ำ** เทศบาลตำบลท่าแร่ มีอาณาเขตติดกับหนองหารทางทิศตะวันออก ซึ่งเป็นแหล่งน้ำขนาดใหญ่โดยเทศบาลตำบลท่าแร่อาศัยประโยชน์จากแหล่งน้ำดังกล่าวเพื่อใช้อุปโภคบริโภคของประชาชนในเขตเทศบาลตำบลท่าแร่ ซึ่งทางเทศบาลได้จัดให้มีระบบประปา โดยสูบน้ำดิบจากหนองหารและปรับปรุงคุณภาพน้ำ เพื่อให้สะอาดและเพียงพอต่อผู้บริโภค

2. **ทรัพยากรป่าไม้** เทศบาลตำบลท่าแร่ เป็นพื้นที่ลุ่ม ใช้สำหรับทำการเกษตร และกสิกรรม

3. **ทรัพยากรธรณี** พื้นที่ส่วนใหญ่ของเทศบาลตำบลท่าแร่ พื้นดินเป็นดินลูกรัง

4. **สภาพแวดล้อมเรื่องน้ำ**

4.1 เทศบาลตำบลท่าแร่ เป็นชุมชนที่ตั้งอยู่ริมหนองหาร จึงมีผลกระทบต่อคุณภาพน้ำหนองหาร ทางเทศบาลได้จัดให้มีสถานีบำบัดน้ำเสีย เพื่อปรับปรุงคุณภาพน้ำก่อนปล่อยสู่หนองหารและเทศบาลได้รณรงค์ประชาสัมพันธ์ให้ประชาชนได้รับทราบและเข้าใจถึงผลกระทบต่อประชาชนกับการระบายน้ำเสียลงหนองหาร เพื่อให้ประชาชนในพื้นที่ตระหนักและร่วมมือในการจัดการน้ำเสียหรือมลพิษทางน้ำ และปลูกฝังให้ประชาชนรักสิ่งแวดล้อมโดยเน้นการประชาสัมพันธ์ สร้างความเข้าใจซึ่งได้รับความร่วมมือด้วยดี

4.2 ส่วนปัญหาเรื่องวัชพืชริมหนองหาร ทางเทศบาลได้มีการกำจัดวัชพืชเป็นประจำ ซึ่งในอนาคตจะมีการก่อสร้างโรงงานผลิตปุ๋ยจากวัชพืชเพื่อส่งเสริมประชาชนให้รักษาสิ่งแวดล้อมหนองหารและลดต้นทุนในการผลิตด้านการเกษตร โดยเน้นให้ประชาชนมีส่วนร่วมในการบริหารจัดการในการทำปุ๋ยจากวัชพืชนองหาร

4.3 ปัญหาขยะเทศบาลตำบลท่าแร่ ได้จัดให้มีที่รองรับขยะ และปัจจุบันกำลังก่อสร้างศูนย์กำจัดขยะมูลฝอยรวม ซึ่งมีพื้นที่รองรับแล้วจำนวน 72 ไร่

เทศบาลตำบลท่าแร่ เป็นชุมชนที่ตั้งอยู่ริมหนองหาร จึงมีผลกระทบโดยตรงต่อคุณภาพน้ำหนองหาร เทศบาลได้จัดให้มีโรงงานบำบัดน้ำเสียเพื่อปรับปรุงคุณภาพน้ำก่อนปล่อยลงสู่หนองหาร โดยเทศบาลได้รณรงค์ประชาสัมพันธ์ให้ประชาชนได้ทราบและเข้าใจถึงผลกระทบต่อการที่ประชาชน ระบายน้ำทิ้งลงหนองน้ำสาธารณะหรือหนองหาร เพื่อให้ประชาชนในพื้นที่ตระหนักและร่วมมือในการกำจัดปัญหา น้ำเน่าเสียหรือมลพิษทางน้ำอื่นๆ และปลูกฝังให้ประชาชนรักสิ่งแวดล้อม ซึ่งเทศบาลได้ใช้งบประมาณ 68 ล้านบาทเศษ เพื่อก่อสร้างระบบบำบัดและรวบรวมน้ำเสีย ซึ่งก่อสร้างเสร็จ ปี 2543 น้ำเน่าเสียภายในเขตเทศบาลอยู่ที่ปริมาณน้ำเสีย (ล.บ.ม./วัน) – 288 ลบม./วัน ปริมาณความสกปรก (กก.บีโอดี/วัน) - บีโอดี/วัน ซึ่งปริมาณน้ำเสียโดยมากเกิดจากการระบายน้ำทิ้งของชุมชนไม่ได้เกิดจากโรงงานอุตสาหกรรม

- ปัญหาขยะ ปริมาณขยะมูลฝอย 7.5 (ตัน/วัน) ชีตความสามารถเก็บขนขยะได้ประมาณ 7.5 (ตัน/วัน) คิดเป็นร้อยละ 100 ของขยะที่เกิดทั้งหมด อัตราการผลิตขยะของประชาชนในเขตเทศบาล ประมาณ 1.01 (กก/คน/วัน)

- ระบบการกำจัดขยะ ปัจจุบันทางเทศบาลได้กำจัดขยะโดยวิธี ฝังกลบอย่างถูกสุขลักษณะ บนที่ดินที่ใช้อยู่จำนวน 72 ไร่ ตั้งอยู่ห่างจากชุมชนประมาณ 8 กิโลเมตร อยู่ในเขตองค์การบริหารส่วนตำบลนาแก้ว อำเภอโพธิ์นาแก้ว จังหวัดสกลนคร ซึ่งในปัจจุบันได้รับการสนับสนุนงบประมาณจากกระทรวงทรัพยากรธรรมชาติและสิ่งแวดล้อม เพื่อดำเนินการจัดกำจัดขยะมูลฝอยอย่างถูกสุขลักษณะโดยก่อสร้างศูนย์กำจัดขยะมูลฝอย

- สภาพแวดล้อมการฟื้นฟูและบำบัด เทศบาลตำบลท่าแร่ ตั้งอยู่ริมฝั่งหนองหาร ซึ่งมีผลกระทบต่อคุณภาพน้ำและสภาพธรรมชาติโดยตรงทางเทศบาลได้ปรับสภาพปัญหาที่จะนำไปสู่ความเสื่อมโทรมมาสู่การพัฒนาเพื่อเพิ่มศักยภาพชุมชนโดยการขุดลอกกิมหนองหารและปรับปรุงภูมิทัศน์ให้เป็นแหล่งท่องเที่ยวเพื่อกระจายรายได้สู่ชุมชน

#### 1.16. การป้องกันและบรรเทาสาธารณภัย

1.) สถิติเพลิงไหม้ในรอบปี	จำนวน	-	ครั้ง
2.) รถบรรทุกน้ำดับเพลิงเอนกประสงค์	จำนวน	1	คัน
3.) รถยนต์ดับเพลิง	จำนวน	2	คัน
4.) เครื่องดับเพลิงชนิดหาคาบหาม	จำนวน	1	เครื่อง
5.) พนักงานดับเพลิง	จำนวน	10	คน
6.) รถยนต์หอสู่หรือรถกระเช้า	จำนวน	1	คัน
7.) รถยนต์กู้ภัยพร้อมอุปกรณ์ช่วยชีวิต	จำนวน	1	คัน
8.) อาสาสมัครป้องกันและบรรเทาสาธารณภัย	จำนวน	136	คัน

#### สถิติการแจ้งเหตุเพลิงไหม้

ที่	สถิติการแจ้งเหตุ	พ.ศ. 2556 (ครั้ง)	พ.ศ. 2557 (ครั้ง)	หมายเหตุ
1	แจ้งเหตุไฟไหม้ป่า	17	4	
2	แจ้งเหตุไฟไหม้บ้านเรือน	-	1	
3	สนับสนุนน้ำดื่ม	1	1	
4	อื่นๆ บริการฉีดน้ำถนน (ล้างตลาดสด)	36	15	

ที่มา : งานป้องกันและบรรเทาสาธารณภัย เทศบาลตำบลท่าแร่ ณ มีนาคม 2557

## 2.1 สถานะการคลัง (ข้อมูล ณ มีนาคม 2557)

ปัจจุบันเทศบาลมีเงินสะสมทั้งสิ้น 27,445,079.93 บาท และสะสมไว้ที่กองทุนส่งเสริมกิจการเทศบาล จำนวน 4,439,577.11 บาท ตั้งประมาณการรับไว้ 41,000,000.00 บาท และรายจ่าย ตั้งไว้ 41,000,000.00 บาท

### การบริหารรายรับ - รายจ่าย

พ.ศ.	พ.ศ.2554	พ.ศ.2555	พ.ศ.2556
<b>รายการ</b>			
รายรับ	42,708,278.43	48,786,291.95	55,405,434.48
รายจ่าย	40,274,022.61	44,794,911.71	45,730,468.93

## งบประมาณการคลังเทศบาล (ข้อมูล ณ 30 กันยายน 2556)

### รายรับจริงประจำปีงบประมาณ พ.ศ. 2556

รายการ	ประมาณการ	รับจริงตั้งแต่ต้นปี
<b>รายได้จัดเก็บเอง</b>		
<b>หมวดภาษีอากร</b>		
1. ภาษีโรงเรือนและที่ดิน	250,000.00	287,635.00
2. ภาษีบำรุงท้องที่	30,000.00	22,398.65
3. ภาษีป้าย	100,000.00	74,682.00
4. อากรฆ่าสัตว์	100,000.00	88,462.00
<b>รวม</b>	<b>480,000.00</b>	<b>473,177.65</b>
<b>หมวดค่าธรรมเนียม ค่าปรับและใบอนุญาต</b>		
1. ค่าธรรมเนียมเกี่ยวกับการควบคุมการฆ่าสัตว์และจำหน่ายเนื้อสัตว์	200,000.00	152,592.00
2. ค่าธรรมเนียมเกี่ยวกับการจัดระเบียบการจอดยานยนต์	300,000.00	244,875.00
3. ค่าธรรมเนียมเกี่ยวกับการควบคุมอาคาร	3,000.00	5,164.00
4. ค่าธรรมเนียมขยะมูลฝอย	500,000.00	514,080.00
5. ค่าธรรมเนียมในการออกหนังสือรับรองการจัดตั้งจำหน่ายอาหาร	50,000.00	24,230.00
6. ค่าธรรมเนียมเกี่ยวกับทะเบียนราษฎร	12,000.00	8,970.00
7. ค่าปรับการผิดสัญญา	5,000.00	15,690.00
8. ค่าใบอนุญาตรับทำการเก็บ หรือขน กำจัดสิ่งปฏิกูล	5,000.00	6,000.00
9. ค่าใบอนุญาตจำหน่ายสินค้าในที่สาธารณะ	-	-
10. ค่าใบอนุญาตเกี่ยวกับการโฆษณาโดยใช้เครื่องขยายเสียง	5,000.00	1,324.00
11. ใบอนุญาตอื่น ๆ	40,000.00	35,770.00
12. ค่าบำบัดน้ำเสีย	400,000.00	257,245.44
<b>รวม</b>	<b>1,520,000.00</b>	<b>1,265,961.44</b>

<b>หมวดรายได้จากทรัพย์สิน</b>		
1. ค่าเช่าหรือค่าบริการสถานที่	3,000,000.00	3,227,657.00
2. ดอกเบี้ย	70,000.00	327,050.93
<b>รวม</b>	<b>3,070,000.00</b>	<b>3,554,707.93</b>
<b>หมวดรายได้เบ็ดเตล็ด</b>		
1. ค่าขายแบบแลกเปลี่ยน	100,000.00	252,700.00
2. รายได้เบ็ดเตล็ด	1,000,000.00	1,420,349.23
<b>รวม</b>	<b>1,100,000.00</b>	<b>1,673,049.23</b>
<b>หมวดรายได้จากการลงทุน</b>		
1. ค่าขายทอดตลาดทรัพย์สิน	20,000.00	3,400.00
<b>รวม</b>	<b>20,000.00</b>	<b>3,400.00</b>
<b>รายได้ที่รัฐบาลเก็บแล้วจัดสรรให้องค์กรปกครองส่วนท้องถิ่น</b>		
<b>หมวดภาษีจัดสรร</b>		
1. ภาษีมูลค่าเพิ่มตาม พ.ร.บ. กำหนดแผน ฯ	14,000,000.00	16,301,277.49
2. ภาษีมูลค่าเพิ่ม 1/9	2,000,000.00	2,696,298.61
3. ภาษีธุรกิจเฉพาะ	40,000.00	77,498.37
4. ภาษีสุรา	1,000,000.00	1,266,378.62
5. ภาษีสรรพสามิต	2,000,000.00	2,770,842.26
6. ค่าภาคหลวงแร่	100,000.00	36,852.96
7. ค่าภาคหลวงปิโตรเลียม	70,000.00	114,724.92
8. ค่าธรรมเนียมจดทะเบียนสิทธิและนิติกรรมที่ดิน	600,000.00	545,242.00
<b>รวม</b>	<b>19,810,000.00</b>	<b>23,809,115.23</b>
<b>รายได้ที่รัฐบาลอุดหนุนให้องค์กรปกครองส่วนท้องถิ่น</b>		
<b>หมวดเงินอุดหนุน</b>		
-เงินอุดหนุนทั่วไป	13,000,000.00	16,147,955.00
-เงินอุดหนุนเฉพาะกิจ	-	8,478,068.00
<b>รวม</b>	<b>13,000,000.00</b>	<b>24,626,023.00</b>
<b>รวม</b>	<b>39,000,000.00</b>	<b>55,405,434.48</b>

## ข้อมูลรายได้ ณ 1 ตุลาคม 2556 - 31 มีนาคม 2557

รายการ	ประมาณการ	รับจริงตั้งแต่ต้นปี
<b>รายได้จัดเก็บเอง</b>		
<b>หมวดภาษีอากร</b>		
1. ภาษีโรงเรือนและที่ดิน	250,000.00	275,354.00
2. ภาษีบำรุงท้องที่	30,000.00	11,718.25
3. ภาษีป้าย	100,000.00	85,883.00
4. อากรฆ่าสัตว์	100,000.00	39,962.00
<b>รวม</b>	<b>480,000.00</b>	<b>412,917.25</b>
<b>หมวดค่าธรรมเนียม ค่าปรับและใบอนุญาต</b>		
1. ค่าธรรมเนียมเกี่ยวกับการควบคุมการฆ่าสัตว์และจำหน่ายเนื้อสัตว์	200,000.00	69,252.00
2. ค่าธรรมเนียมเกี่ยวกับการจัดระเบียบการจอดยานยนต์	300,000.00	129,655.00
3. ค่าธรรมเนียมเกี่ยวกับการควบคุมอาคาร	3,000.00	6,634.00
4. ค่าธรรมเนียมเก็บและขนขยะมูลฝอย	500,000.00	257,290.00
5. ค่าธรรมเนียมในการออกหนังสือรับรองการจัดตั้งสถานที่จำหน่ายอาหารหรือสถานที่สะสมอาหาร ฯ	50,000.00	23,990.00
6. ค่าธรรมเนียมเกี่ยวกับทะเบียนราษฎร	12,000.00	4,540.00
7. ค่าปรับการผิดสัญญา	5,000.00	26,556.00
8. ค่าใบอนุญาตรับทำการเก็บหรือขนกำจัดสิ่งปฏิกูล	5,000.00	5,000.00
9. ค่าธรรมเนียมเกี่ยวกับการโฆษณาโดยใช้เครื่องขยายเสียง	5,000.00	1,185.00
10. ใบอนุญาตอื่น ๆ	40,000.00	35,442.00
11. ค่าบำบัดน้ำเสีย	400,000.00	130,398.33
<b>รวม</b>	<b>1,520,000.00</b>	<b>689,942.33</b>
<b>หมวดรายได้จากทรัพย์สิน</b>		
1. ค่าเช่าหรือค่าบริการสถานที่	3,000,000.00	271,992.00
2. ดอกเบี้ย	70,000.00	5,523.29
<b>รวม</b>	<b>3,070,000.00</b>	<b>277,515.29</b>
<b>หมวดรายได้เบ็ดเตล็ด</b>		
1. ค่าขายแบบแปลน	100,000.00	-
2. รายได้เบ็ดเตล็ด	1,000,000.00	95,218.00
<b>รวม</b>	<b>1,100,000.00</b>	<b>95,218.00</b>

<b>หมวดรายได้จากทุน</b>		
1. ค่าขายทอดตลาดทรัพย์สิน	20,000.00	4,200.00
<b>รวม</b>	<b>20,000.00</b>	<b>4,200.00</b>
<b>รายได้ที่รัฐบาลเก็บแล้วจัดสรรให้องค์กรปกครองส่วนท้องถิ่น</b>		
<b>หมวดภาษีจัดสรร</b>		
1. ภาษีมูลค่าเพิ่มตาม พ.ร.บ. กำหนดแผนและขั้นตอน ฯ	2,500,000.00	898,984.05
2. ภาษีมูลค่าเพิ่ม 1/9	12,000,000.00	7,159,875.28
3. ภาษีธุรกิจเฉพาะ	40,000.00	-
4. ภาษีสุรา	1,000,000.00	549,052.21
5. ภาษีสรรพสามิต	2,500,000.00	712,408.15
6. ค่าภาคหลวงแร่	100,000.00	11,627.35
7. ค่าภาคหลวงปิโตรเลียม	70,000.00	55,044.87
8. ค่าธรรมเนียมจดทะเบียนสิทธิและนิติกรรมที่ดิน	600,000.00	723,877.00
<b>รวม</b>	<b>18,810,000.00</b>	<b>10,110,868.91</b>
<b>รายได้ที่รัฐบาลอุดหนุนให้องค์กรปกครองส่วนท้องถิ่น</b>		
<b>หมวดเงินอุดหนุน</b>		
-เงินอุดหนุนทั่วไป	16,000,000.00	14,910,991.00
<b>รวม</b>	<b>16,000,000.00</b>	<b>14,910,991.00</b>
<b>รวมทั้งสิ้น</b>	<b>41,000,000.00</b>	<b>28,664,456.71</b>

ที่มา : กองคลัง ณ มีนาคม 2557

## 2.2 ข้อมูลในการจัดเก็บภาษีและการจัดทำแผนที่ภาษี

พื้นที่ในเขตเทศบาล แบ่งเป็น 4 โซน แยกเป็น 16 บล็อก

ที่ดิน 1,222 แปลง ป้าย 237 ป้าย

ผู้เข้าข่ายชำระภาษีโรงเรือนและที่ดิน 224 ราย

ผู้เข้าข่ายชำระภาษีป้าย 140 ราย

ผู้เข้าข่ายชำระภาษีบำรุงท้องที่ 77 ราย

ค่าเข้าข่ายธรรมเนียมใบอนุญาต 498 ราย

ที่มา : กองคลัง งานจัดเก็บรายได้ ณ มีนาคม 2557

งานธุรการ หนังสือรับเข้า จำนวน 470 เรื่อง

หนังสือส่งออก จำนวน 210 เรื่อง

ที่มา : สำนักปลัดเทศบาล งานธุรการ ณ มีนาคม 2557



### 2.3 สถิติเกี่ยวกับทะเบียนราษฎร

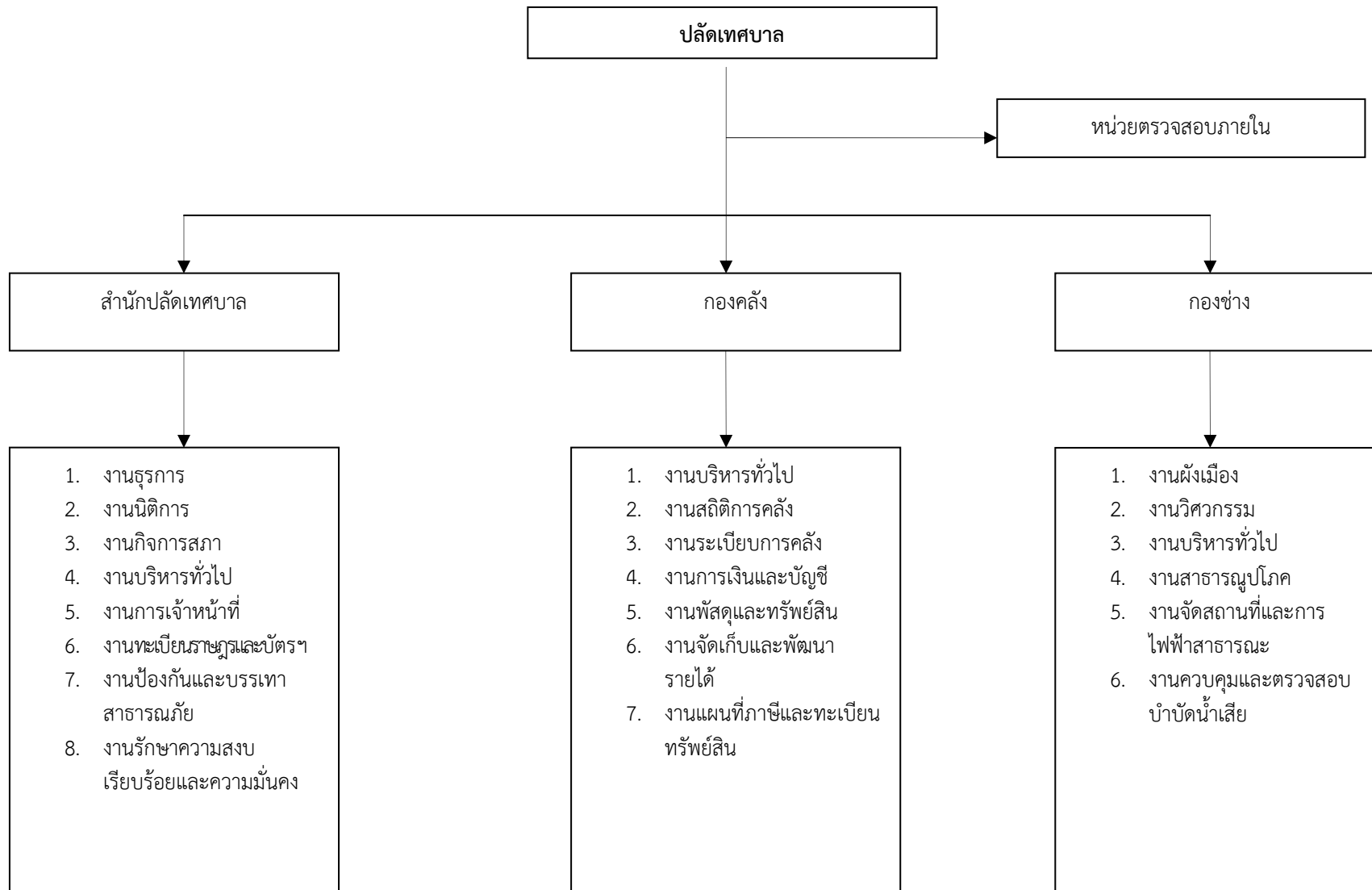
แจ้งเกิด	-	ราย
แจ้งตาย	19	ราย
ย้ายเข้า-ย้ายออก	44	ราย
เพิ่มชื่อรายการบุคคล	-	ราย
ขอเลขรหัสบ้านใหม่	4	ราย
แก้ไขคัดและตรวจสอบรายการ	3	ราย
ปรับแนวเขต	-	ราย
รับแจ้งงานเลือกตั้งและบริการอื่นๆ	5	ราย
รวมทั้งสิ้น	75	ราย

#### อัตราการบริการ

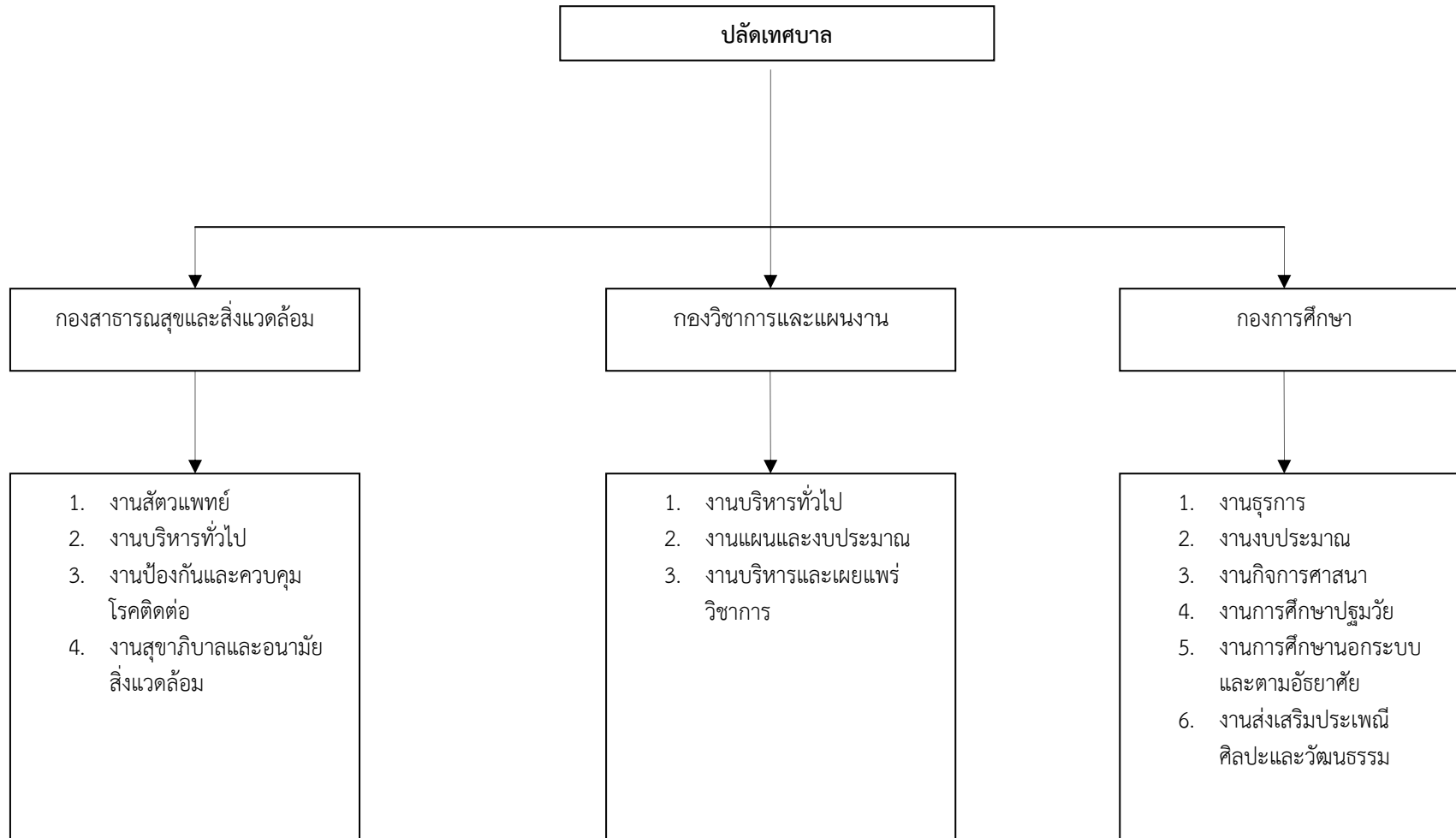
ขอคัดสำเนาทะเบียนบ้าน (ท.ร.14/1)	10	บาท
ขอคัดทะเบียนคนเกิด (ท.ร.1/ก)	20	บาท
ขอคัดทะเบียนคนตาย	20	บาท
ขอคัดข้อมูลทะเบียนประวัติราษฎร	10	บาท
ขอทะเบียนบ้านเล่มใหม่แทนเล่มเดิมที่หายหรือชำรุด	20	บาท
แจ้งเกิดต่างสำนักทะเบียนที่เด็กเกิด	20	บาท
แจ้งตายต่างสำนักทะเบียนที่ตายหรือพบศพ	20	บาท
แจ้งย้ายชื่อทะเบียนบ้านที่สำนักทะเบียน	20	บาท
ปลายทางที่จะเข้าไปอาศัย		

ที่มา : สำนักปลัดเทศบาล งานทะเบียนราษฎร ณ 1 ม.ค. 2556 – 1 มี.ค. 2557

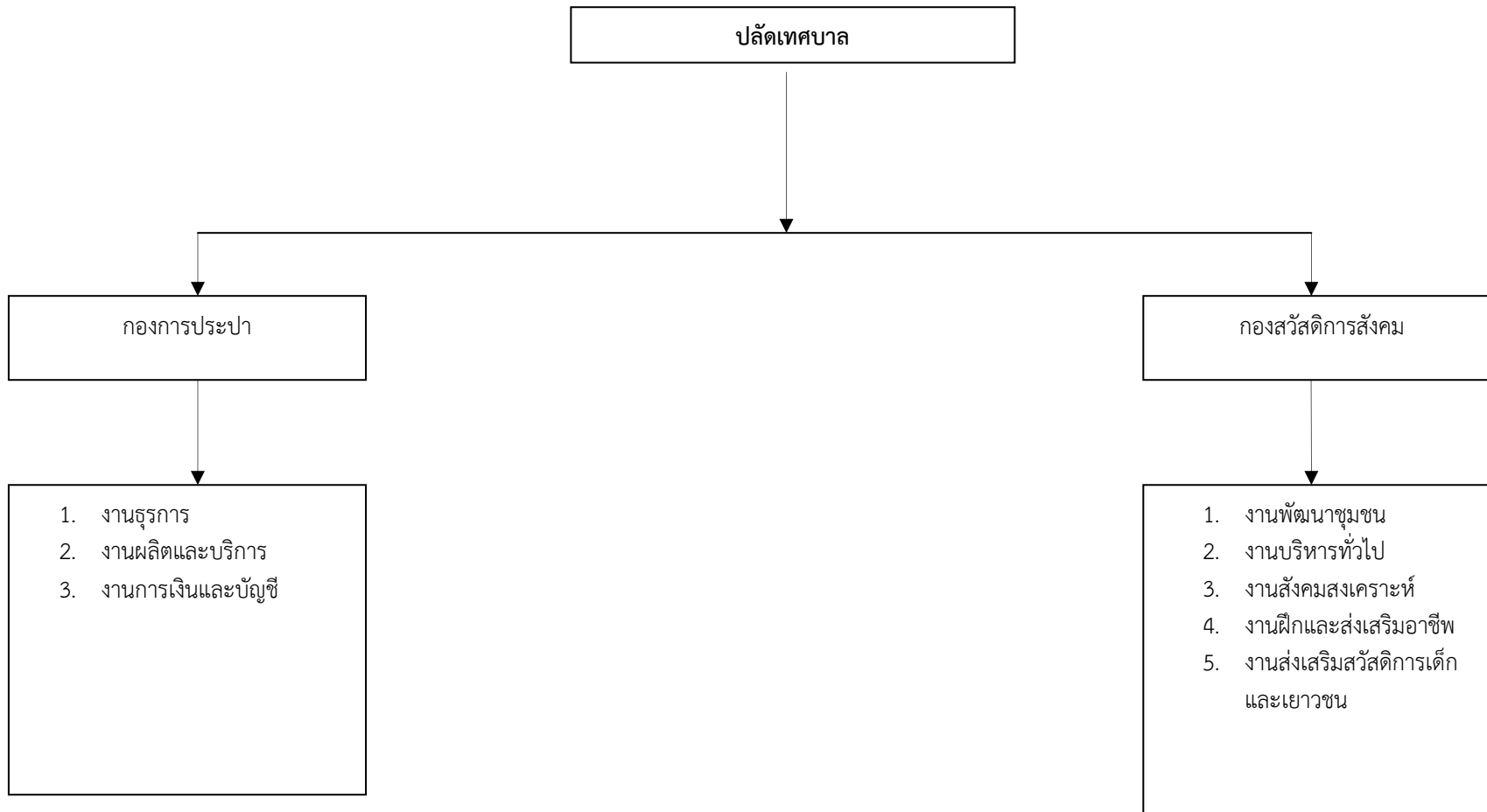
แผนภูมิโครงสร้างการแบ่งส่วนราชการตามอัตรากำลัง 3 ปี



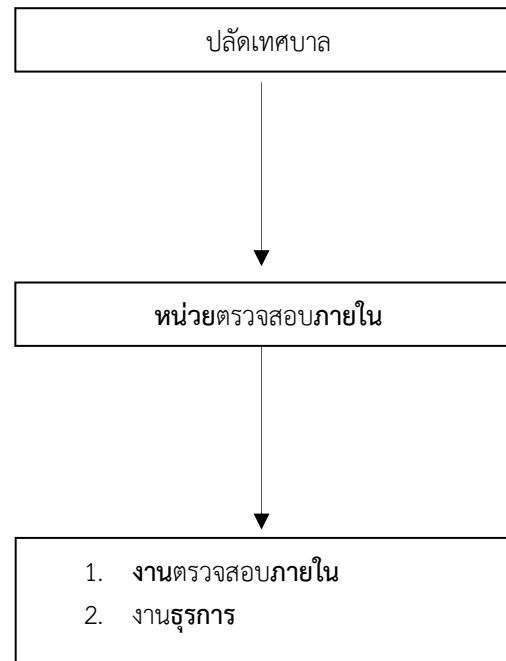
### แผนภูมิโครงสร้างการแบ่งส่วนราชการตามอัตรากำลัง 3 ปี



แผนภูมิโครงสร้างการแบ่งส่วนราชการตามอัตรากำลัง 3 ปี



แผนภูมิโครงสร้างการแบ่งส่วนราชการตามอัตรากำลัง 3 ปี



### ส่วนที่ 3

## สรุปผลการพัฒนาท้องถิ่นในปีที่ผ่านมา

#### 1. การประเมินผลการนำแผนพัฒนาไปปฏิบัติในเชิงปริมาณ

เพื่อให้ทราบถึงผลที่ได้จากการพัฒนาตามแผนพัฒนาเทศบาลประจำปีที่ผ่านมาว่า ประสบผลสำเร็จมากน้อยเพียงใด เพื่อประกอบการพิจารณาการจัดทำแผนพัฒนาสามปี จึงสรุปผลการพัฒนาโครงการในแผนพัฒนาเทศบาล ประจำปีงบประมาณ พ.ศ. 2556 ดังนี้

#### ผลการดำเนินงานในปีงบประมาณ พ.ศ. 2556

##### การดำเนินงานด้านสังคม

1. โครงการอบรมให้ความรู้ เทคนิค และวิธีการ ในเรื่องเศรษฐกิจพอเพียง	งบประมาณเบิกจ่าย	15,000.00 บาท
2. โครงการวันผู้สูงอายุแห่งชาติ	งบประมาณเบิกจ่าย	80,000.00 บาท
3. โครงการวันผู้พิการ	งบประมาณเบิกจ่าย	10,000.00 บาท
4. โครงการแข่งขันกีฬาเยาวชน ประชาชน และชุมชนด้านยาเสพติด	งบประมาณเบิกจ่าย	79,979.00 บาท
5. โครงการสงเคราะห์เบี้ยยังชีพผู้ป่วยเอดส์	งบประมาณเบิกจ่าย	36,000.00 บาท
6. โครงการอุดหนุนโครงการขอศูนย์ส่งเสริมชีวิตครอบครัว มิสซังท่าแร่-หนองแสง	งบประมาณเบิกจ่าย	15,000.00 บาท
7. โครงการป้องกันและแก้ไขปัญหาคาความรุนแรงต่อเด็ก สตรี และบุคคลในครอบครัว	งบประมาณเบิกจ่าย	5,000.00 บาท
8. โครงการป้องกันและแก้ไขปัญหาการตั้งครรภ์ก่อนวัยอันควร	งบประมาณเบิกจ่าย	5,000.00 บาท
9. โครงการสร้างครอบครัวอบอุ่นเข้มแข็ง	งบประมาณเบิกจ่าย	5,000.00 บาท
10. โครงการอุดหนุนกิจกรรมขององค์กรในชุมชน	งบประมาณเบิกจ่าย	150,000.00 บาท
11. โครงการเข้าค่ายอบรมคุณธรรมจริยธรรมและ เยาวชนตำบลท่าแร่	งบประมาณเบิกจ่าย	15,000.00 บาท
12. โครงการอุดหนุนกิจกรรมของคณะกรรมการชุมชน ในพื้นที่เทศบาลตำบลท่าแร่	งบประมาณเบิกจ่าย	60,000.00 บาท
13. โครงการเลือกตั้งคณะกรรมการชุมชนและอบรมบทบาท หน้าที่ของคณะกรรมการชุมชน	งบประมาณเบิกจ่าย	25,000.00 บาท
14. โครงการปรับปรุงและทบทวนแผนชุมชนประจำปี	งบประมาณเบิกจ่าย	10,000.00 บาท
15. โครงการฝึกอบรมและส่งเสริมอาชีพ	งบประมาณเบิกจ่าย	26,000.00 บาท
16. โครงการปลูกหญ้าแฝก	งบประมาณเบิกจ่าย	2,000.00 บาท
17. โครงการรณรงค์ลดอุบัติเหตุในช่วงเทศกาลต่าง ๆ	งบประมาณเบิกจ่าย	60,000.00 บาท
18. โครงการเดินรณรงค์ต่อต้านยาเสพติด	งบประมาณเบิกจ่าย	10,000.00 บาท
19. โครงการสายตรวจร่วมป้องกันอาชญากรรมและแก้ไข ปัญหาเสพติดในพื้นที่เทศบาลตำบลท่าแร่	งบประมาณเบิกจ่าย	44,220.00 บาท
20. โครงการ “ท้องถิ่นสีขาว ขจัดสิ้นยาเสพติด”	งบประมาณเบิกจ่าย	3,000.00 บาท

21. โครงการช่วยเหลือผู้ประสบสาธารณภัย	งบประมาณเบิกจ่าย	9,235.00 บาท
22. โครงการฝึกอบรมเพื่อการบริหารจัดการ ภัยพิบัติโดยอาศัยชุมชนเป็นฐาน	งบประมาณเบิกจ่าย	5,000.00 บาท
23. โครงการอุดหนุนโครงการรวมน้ำใจสู้ภัยยามยาก ประจำปี 2556 อ.เมืองสกลนคร จ.สกลนคร	งบประมาณเบิกจ่าย	10,000.00 บาท
24. โครงการประชุมประชาคมท้องถิ่น	งบประมาณเบิกจ่าย	20,000.00 บาท
25. โครงการวันท้องถิ่นไทย	งบประมาณเบิกจ่าย	7,000.00 บาท
26. โครงการวันเทศบาล	งบประมาณเบิกจ่าย	9,550.00 บาท
27. โครงการส่งเสริมสนับสนุนโครงการท้องถิ่นไทย ร่วมใจภักดิ์รักษาพื้นที่สีเขียว	งบประมาณเบิกจ่าย	4,550.00 บาท

**รวม 27 โครงการ เป็นเงินทั้งสิ้น 721,534.00 บาท**

#### การดำเนินงานด้านการบริหาร

1. โครงการจ้างเหมาทำความสะอาดและดูแลสวนสาธารณะ ในเขตพื้นที่รับผิดชอบ	งบประมาณเบิกจ่าย	1,623,780.00 บาท
2. โครงการฝึกอบรมฟื้นฟูและเพิ่มทักษะสมาชิก อปพร.	งบประมาณเบิกจ่าย	30,000.00 บาท
3. โครงการบริหารกิจการของศูนย์ อปพร.	งบประมาณเบิกจ่าย	49,980.00 บาท
4. โครงการฝึกอบรม/สัมมนาเพื่อเพิ่มทักษะและ พัฒนานาบุคลากร	งบประมาณเบิกจ่าย	365,775.00 บาท
5. โครงการจัดหาวัสดุสำนักงาน (10 โครงการ)	งบประมาณเบิกจ่าย	2,402,140.10 บาท
6. โครงการบำรุงซ่อมแซมทรัพย์สินของเทศบาล (10 โครงการ)	งบประมาณเบิกจ่าย	487,777.50 บาท
7. โครงการจ้างเหมาบริการเครื่องถ่ายเอกสาร ประจำสำนักงาน	งบประมาณเบิกจ่าย	57,360.00 บาท
8. โครงการจ้างเหมา ค่าเช่าอาคาร ค่าเช่าที่ดิน ค่าเบี้ยประกัน ฯลฯ	งบประมาณเบิกจ่าย	91,032.00 บาท
9. โครงการสนับสนุนค่าใช้จ่ายในการบริหารสถานศึกษา	งบประมาณเบิกจ่าย	8,000.00 บาท
10. โครงการเช่าบริการพื้นที่จัดทำเว็บไซต์	งบประมาณเบิกจ่าย	2,021.23 บาท
11. โครงการบำรุงรักษาซ่อมแซมระบบอินเทอร์เน็ต ของสำนักงาน	งบประมาณเบิกจ่าย	50,818.00 บาท
12. โครงการจัดหารวสาร	งบประมาณเบิกจ่าย	9,610.00 บาท
13. โครงการจ้างเหมาบริการต่าง ๆ	งบประมาณเบิกจ่าย	20,332.00 บาท
14. โครงการพัฒนาศักยภาพตามโครงการแพทย์ฉุกเฉิน	งบประมาณเบิกจ่าย	30,000.00 บาท

**รวม 32 โครงการ เป็นเงินทั้งสิ้น 5,228,625.91 บาท**

### การดำเนินงานด้านโครงสร้างพื้นฐาน

1. โครงการก่อสร้างท่อระบายน้ำ คสล. พร้อมขยาย ผิวจราจรถนนชุมชนเมืองตอนบน ฝั่งทิศตะวันตก	งบประมาณเบิกจ่าย	447,600.00 บาท
2. โครงการก่อสร้างถนน คสล. พร้อมวางท่อระบายน้ำ คสล. ถนนกระจ่างแจ้ง ตอนล่าง (ซอย 1)	งบประมาณเบิกจ่าย	225,000.00 บาท
3. โครงการก่อสร้างถนน คสล. พร้อมวางท่อระบายน้ำ คสล. ถนนสมจิตรประชา (ซอย 1)	งบประมาณเบิกจ่าย	164,000.00 บาท
4. โครงการก่อสร้างห้องสูงในโรงฆ่าสัตว์ ทด.ท่าแร่	งบประมาณเบิกจ่าย	80,000.00 บาท
<b>รวม 4 โครงการ เป็นเงินทั้งสิ้น</b>		<b>916,600.00 บาท</b>

### การดำเนินงานด้านสาธารณสุข

1. โครงการพัฒนาศักยภาพด้านสาธารณสุข	งบประมาณเบิกจ่าย	168,870.00 บาท
2. โครงการควบคุมป้องกันโรคติดต่อและโรคไม่ติดต่อ	งบประมาณเบิกจ่าย	30,000.00 บาท
3. โครงการให้บริการแพทย์ฉุกเฉิน	งบประมาณเบิกจ่าย	98,200.00 บาท
<b>รวม 3 โครงการ เป็นเงินทั้งสิ้น</b>		<b>297,070.00 บาท</b>

### การดำเนินงานด้านการศึกษา ศาสนา วัฒนธรรม

1. โครงการประเมินคุณภาพมาตรฐานทางการศึกษา	งบประมาณเบิกจ่าย	10,000.00 บาท
2. โครงการอาหารกลางวัน	งบประมาณเบิกจ่าย	1,921,000.00 บาท
3. โครงการอาหารเสริม (นม) โรงเรียน	งบประมาณเบิกจ่าย	1,343,071.72 บาท
4. โครงการประกวดองค์กรปกครองส่วนท้องถิ่น ที่จัดทำแผนพัฒนาดีเด่น ระดับสถานศึกษา	งบประมาณเบิกจ่าย	60,000.00 บาท
5. โครงการสนับสนุนกิจกรรมของสภาเด็กและ เยาวชนตำบลท่าแร่	งบประมาณเบิกจ่าย	5,000.00 บาท
6. โครงการฝึกอบรมมัคคุเทศก์น้อย	งบประมาณเบิกจ่าย	10,000.00 บาท
7. โครงการอนุรักษ์ศิลปะ จารีต ประเพณี สืบสาน วัฒนธรรมไทยและวัฒนธรรมท้องถิ่น	งบประมาณเบิกจ่าย	829,511.25 บาท
8. โครงการเฉลิมพระเกียรติพระบาทสมเด็จพระเจ้าอยู่หัว และสมเด็จพระบรมราชินีนาถและพระบรมวงศานุวงศ์ ตลอดจนผู้แทนพระองค์	งบประมาณเบิกจ่าย	25,600.00 บาท
9. โครงการจัดงานวันสำคัญของชาติ	งบประมาณเบิกจ่าย	100,000.00 บาท

**รวม 9 โครงการ เป็นเงินทั้งสิ้น 4,304,582.97 บาท**

**รวมทั้งสิ้นจำนวน 75 โครงการ เป็นเงินทั้งสิ้น 11,468,412.88 บาท**



ผลการวิเคราะห์ศักยภาพเพื่อประเมินสถานภาพการพัฒนาในปัจจุบันและโอกาสการพัฒนาใน  
อนาคตของท้องถิ่นด้วยเทคนิค SWOT Analysis

**จุดแข็ง (Strength=S)**

1. ผู้นำท้องถิ่นมีวิสัยทัศน์ และศักยภาพในการบริหารจัดการท้องถิ่นสูง
2. มีพื้นที่รองรับสำหรับการพัฒนาแหล่งท่องเที่ยวในอนาคต
3. มีแหล่งน้ำตามธรรมชาติที่เพียงพอต่อการอุปโภคบริโภค
4. เป็นแหล่งศึกษา เรียนรู้ ศาสนสถาน โบราณวัตถุ ของชาวคริสต์ชน
5. มีขนบธรรมเนียมประเพณีที่เป็นเอกลักษณ์ของท้องถิ่น
6. มีแหล่งการศึกษาอาชีพสร้างรายได้
7. การคมนาคมสะดวก
8. มีพื้นที่กำจัดขยะมูลฝอย

**จุดอ่อน (Weak=W)**

1. ข้อจำกัดด้านงบประมาณที่ยังไม่สามารถจัดทำโครงการขนาดใหญ่ หรือโครงการที่มีลักษณะต่อเนื่องได้
2. ขาดการส่งเสริมตลาดรองรับผลผลิต การพัฒนาทักษะความรู้ในการประกอบอาชีพและแรงงานของท้องถิ่น
3. ปัญหาความเหลื่อมล้ำทางสังคม
4. ขาดแนวความคิดในการพัฒนาอาชีพรายได้อันเกิดจากภูมิปัญญาของท้องถิ่น
5. ขาดบุคลากรที่มีความรู้ด้านฝึกวิชาชีพ

**โอกาส (Opportunity=O)**

1. กฎหมายรัฐธรรมนูญแห่งราชอาณาจักรไทย พ.ศ. 2550
2. พระราชบัญญัติกำหนดแผนและขั้นตอนการกระจายอำนาจขององค์กรปกครองส่วนท้องถิ่น พ.ศ. 2542 รองรับภารกิจต่อการให้บริการ
3. นโยบายของรัฐบาลเอื้อและสนับสนุนต่อการพัฒนา
4. พื้นที่ตั้งอยู่ในแหล่งการคมนาคมสะดวก
5. สมาชิกใช้แรงงานและวัตถุดิบในพื้นที่ได้ เป็นการสร้างงานเพิ่มรายได้ให้กับประชาชนในท้องถิ่น
6. มีแหล่งท่องเที่ยวเชิงอนุรักษ์
7. มีนักท่องเที่ยวทั้งชาวไทยและต่างชาติสนใจมาเที่ยวในช่วงเทศกาลต่างๆ เพิ่มขึ้นทุกปี เช่น เทศกาลวันคริสมาสต์, วันสงกรานต์ เป็นต้น

### อุปสรรค (Threat=T)

1. การเปลี่ยนแปลงทางการเมืองทำให้การพัฒนาท้องถิ่นขาดความต่อเนื่องเกิดการล่าช้าไม่บรรลุเป้าหมายเท่าที่ควร
2. ประชาชนยังขาดการมีส่วนร่วมในการแก้ไขปัญหาและพัฒนาท้องถิ่น
3. การเปลี่ยนแปลงทางสังคม เศรษฐกิจ และวัฒนธรรมตามกระแสโลกาภิวัตน์ทำให้เกิดการเปลี่ยนแปลง  
ต่อวิถีชีวิตของประชาชนในท้องถิ่น
4. ขาดงบประมาณในการบริหารจัดการเนื่องจากเป็นโครงการขนาดใหญ่เกินขีดความสามารถในการดำเนินการของท้องถิ่น
5. ข้อจำกัดด้านระเบียบ กฎหมาย การดำเนินการภายใต้อำนาจหน้าที่ของหลายหน่วยงาน เช่น ประมงจังหวัด, โยธาธิการจังหวัด, เทศบาล

\*\*\*\*\*

## ส่วนที่ 4

### สรุปยุทธศาสตร์และแนวทางการพัฒนา

จากแผนยุทธศาสตร์การพัฒนา ระยะ 5 ปี (พ.ศ.2556-2560) ของเทศบาลตำบลท่าแร่ สามารถทำให้เห็นภาพรวมการพัฒนาของเทศบาลตำบลท่าแร่ในอนาคต และสามารถนำมาตรวจสอบแผนพัฒนาสามปีว่ามีความสอดคล้องกับวัตถุประสงค์การพัฒนาท้องถิ่นเพียงใดหรือมีจุดเน้นไปทางทิศใด ในส่วนที่ 4 นี้ จึงสรุปยุทธศาสตร์และแนวทางการพัฒนาท้องถิ่นของเทศบาลตำบลท่าแร่ ซึ่งประกอบด้วย วิสัยทัศน์ ยุทธศาสตร์การพัฒนา แนวทางการพัฒนาจากแผนยุทธศาสตร์การพัฒนา รวมทั้งนโยบายการพัฒนาจังหวัด นโยบายการพัฒนาอำเภอ และนโยบายของผู้บริหารดังนี้

4.1 เทศบาลตำบลท่าแร่ ได้ดำเนินการให้ประชาชนได้ร่วมคิดกำหนดความต้องการร่วมดำเนินการตามศักยภาพของท้องถิ่นที่จะพัฒนากำหนดทิศทางให้เป็นไปตามสภาพปัญหา และความต้องการของคนในท้องถิ่นเป็นสิ่งสำคัญ เพื่อให้ท้องถิ่นมีความเจริญอย่างยั่งยืนและมีประสิทธิภาพ จึงได้ร่วมกำหนดวิสัยทัศน์ ดังนี้

“สร้างความสมานฉันท์ในชุมชน	พัฒนาอาชีพที่สร้างรายได้
ใส่ใจพัฒนาคุณภาพสิ่งแวดล้อม	เพียบพร้อมการให้บริการประชาชน
มุ่งผลสำเร็จการพัฒนาโครงสร้างพื้นฐานที่ยั่งยืน	ส่งเสริมและสนับสนุนการศึกษา
ฟื้นฟูวัฒนธรรมประเพณีท้องถิ่น”	

#### 4.2 ยุทธศาสตร์และแนวทางการพัฒนา

เทศบาลตำบลท่าแร่ ได้วางแนวทางการพัฒนาตามกรอบที่กฎหมายกำหนดโดยได้พยายามขยายฐานรายได้จากภาษีให้เต็มประสิทธิภาพตามกรอบกฎหมายกำหนด และวางแนวทางการบริหารพึ่งตนเองให้ได้มากที่สุด โดยมุ่งประโยชน์สุขของประชาชนเป็นที่ตั้ง ด้วยการเพิ่มสาธารณูปโภคและปรับปรุงสาธารณูปโภคที่มีให้เกิดประสิทธิภาพและเกิดประโยชน์สูงสุด

##### 1. ยุทธศาสตร์การพัฒนาทรัพยากรมนุษย์ ประกอบด้วย แนวทางการพัฒนาดังนี้

- 1.1 การจัดการศึกษาและการสนับสนุนส่งเสริมการศึกษา
- 1.2 การส่งเสริมกีฬาและนันทนาการ
- 1.3 การสงเคราะห์การส่งเสริมสวัสดิการและการส่งเสริมคุณภาพชีวิตสตรี เด็ก คนชรา คนพิการ ผู้ด้อยโอกาส ผู้ติดเชื้อเอชไอวี และผู้ยากจน
- 1.4 การส่งเสริมสุขภาพ และการป้องกันควบคุมโรค
- 1.5 การส่งเสริมและการพัฒนาสถาบันครอบครัว
- 1.6 การส่งเสริมและการพัฒนาศักยภาพคุณภาพของประชาชน
- 1.7 การส่งเสริมสนับสนุนและการพัฒนาการประกอบอาชีพ

##### 2. ยุทธศาสตร์การพัฒนาการท่องเที่ยว การพัฒนาทรัพยากรธรรมชาติและสิ่งแวดล้อม

ประกอบด้วย แนวทางการพัฒนาดังนี้

- 2.1 การส่งเสริมเพื่อเพิ่มศักยภาพการพัฒนาการท่องเที่ยว
- 2.2 การอนุรักษ์ ฟื้นฟูศิลป วัฒนธรรม จารีตประเพณีและภูมิปัญญาท้องถิ่น
- 2.3 การจัดให้มีและบำรุงรักษาสถานที่ท่องเที่ยว สถานที่พักผ่อนหย่อนใจ และสวนสาธารณะ
- 2.4 การพัฒนาประสิทธิภาพกระบวนการรวบรวม การกำจัดลดปริมาณขยะมูลฝอยของเสียและระบบบำบัดน้ำเสีย

### 3. ยุทธศาสตร์การบริหารจัดการบ้านเมืองที่ดี เพื่อความอยู่ดีมีสุข ประกอบด้วยแนวทางการพัฒนา ดังนี้

- 3.1 ก่อสร้าง ปรับปรุง บำรุงรักษาเส้นทางคมนาคม แหล่งน้ำระบบสาธารณสุขปโภค และสาธารณสุขอุปการ
- 3.2 การพัฒนาระบบผังเมือง
- 3.3 การรักษาความปลอดภัยในชีวิตและทรัพย์สิน
- 3.4 การบริการประชาชน
- 3.5 การแก้ไขปัญหาเสพติด การทุจริต คอร์รัปชั่น
- 3.6 การป้องกันและบรรเทาสาธารณภัย
- 3.7 การส่งเสริมประชาธิปไตย และกระบวนการประชาสังคม
- 3.8 การพัฒนาองค์กรและบุคลากร
- 3.9 การจัดหาและพัฒนารายได้
- 3.10 การพัฒนาท้องถิ่นร่วมกับองค์กรปกครองส่วนท้องถิ่น ภาครัฐ ภาคเอกชน และหน่วยงานอื่น

## นโยบายรัฐบาล

ตามนโยบายการบริหารราชการแผ่นดินของคณะรัฐมนตรี นางสาวยิ่งลักษณ์ ชินวัตร นายกรัฐมนตรี ที่ได้แถลงไว้ต่อสภาฯ เมื่อวันที่ 23-24 สิงหาคม 2554 ซึ่งมีจุดมุ่งหมาย 3 ประการ ประกอบด้วย

1. นำประเทศไทยไปสู่โครงสร้างเศรษฐกิจที่สมดุล มีความเข้มแข็งของเศรษฐกิจภายในประเทศมากขึ้น
2. นำประเทศไทยสู่สังคมที่มีความปรองดองสมานฉันท์
3. นำประเทศไทยไปสู่การเป็นประชาคมอาเซียนในปี 2558 อย่างสมบูรณ์

### นโยบายของรัฐบาล มี 8 ด้าน ดังนี้

1. นโยบายเร่งด่วนที่จะดำเนินการในปีแรก
2. นโยบายความมั่นคงแห่งรัฐ
3. นโยบายเศรษฐกิจ
4. นโยบายสังคมและคุณภาพชีวิต
5. นโยบายที่ดิน ทรัพยากรธรรมชาติและสิ่งแวดล้อม
6. นโยบายวิทยาศาสตร์ เทคโนโลยีการวิจัย และนวัตกรรม
7. นโยบายการต่างประเทศและเศรษฐกิจระหว่างประเทศ
8. นโยบายการบริหารกิจการบ้านเมืองที่ดี

สำหรับนโยบายเร่งด่วนที่จะดำเนินการในปีแรก มี 16 เรื่อง คือ

1. สร้างความปรองดองสมานฉันท์ของคนในชาติ
2. กำหนดให้การแก้ไขและป้องกันปัญหายาเสพติด
3. ป้องกันและปราบปรามการทุจริตและประพฤติมิชอบ
4. ส่งเสริมให้มีการบริหารจัดการน้ำอย่างบูรณาการ
5. เร่งนำสันติสุขและความปลอดภัยจังหวัดชายแดนภาคใต้
6. เร่งฟื้นฟูความสัมพันธ์กับประเทศเพื่อนบ้านและนานาชาติ
7. แก้ไขปัญหาความเดือดร้อนของประชาชน
8. ยกระดับคุณภาพชีวิตของประชาชน
9. ปรับลดภาษีเงินได้นิติบุคคล
10. ส่งเสริมให้ประชาชนเข้าถึงแหล่งเงินทุน
11. ยกระดับราคาสินค้าเกษตรกรและให้เข้าถึงแหล่งเงินทุน
12. เร่งเพิ่มรายได้จากการท่องเที่ยว
13. สนับสนุนการพัฒนางานศิลปหัตถกรรมและผลิตภัณฑ์ชุมชน
14. พัฒนาระบบประกันสุขภาพ
15. จัดหาเครื่องคอมพิวเตอร์แท็บเล็ตให้แก่โรงเรียน
16. เร่งรัดและผลักดันการปฏิรูปการเมือง

แผนพัฒนาจังหวัดสกลนคร ( ประกอบด้วยวิสัยทัศน์จังหวัด และประเด็นยุทธศาสตร์/กลยุทธ์ที่อยู่ในอำนาจหน้าที่ขององค์กรปกครองส่วนท้องถิ่น)

วิสัยทัศน์จังหวัดสกลนคร

“เป็นเมืองน่าอยู่ ควบคู่การเป็นศูนย์กลางการพัฒนาทรัพยากรมนุษย์”

ประเด็นยุทธศาสตร์ที่ 1 การพัฒนาทรัพยากรมนุษย์

1.1 พัฒนาคุณภาพชีวิตคนสกลนคร

1.1.1 ด้านสาธารณสุข

1.1.2 ด้านการศึกษา

1.1.2.1 การเรียนรู้ภูมิปัญญาท้องถิ่นของจังหวัดสกลนคร

1.1.2.2 สร้างหลักสูตรการเรียนภาษาต่างประเทศเพื่อรองรับการประชุมอาเซียน (AEC)

1.1.2.3 สนับสนุนงานวิจัย

1.1.3 ด้านสังคม

1.2 ส่งเสริมพัฒนาความเข้มแข็งของครอบครัวและชุมชนของคนสกลนคร

### **ประเด็นยุทธศาสตร์ที่ 2 การค้า การลงทุน และการท่องเที่ยว**

- 2.1 ส่งเสริมการบริหารจัดการพิพิธภัณฑสถาน
- 2.2 ยกกระดับการบริหารจัดการพื้นที่ที่มีศักยภาพให้เป็นเส้นทางและแหล่งท่องเที่ยวที่ได้มาตรฐาน
- 2.3 ส่งเสริมและสนับสนุนการท่องเที่ยวจังหวัดสกลนครให้เป็นศูนย์กลางการท่องเที่ยวเชิงนิเวศ อนุรักษ์และวัฒนธรรม
- 2.4 เสริมสร้างและพัฒนาบุคลากรภาครัฐและเอกชนด้านการท่องเที่ยว
- 2.5 ยกกระดับขีดความสามารถของผู้ประกอบ SMEs และนักธุรกิจในการแข่งขันด้านการค้า
- 2.6 พัฒนาระบบโลจิสติกส์ เพื่อส่งเสริมการค้า การลงทุน
- 2.7 สร้างเครือข่ายและเชื่อมโยงผู้ประกอบการค้า การลงทุนแต่ละประเภทธุรกิจ
- 2.8 พัฒนารูปแบบและคุณภาพผลิตภัณฑ์ชุมชนและ SMEs
- 2.9 สร้างเครือข่าย SMEs ให้เข้มแข็งและเพิ่มช่องทางจำหน่ายสินค้าผลิตภัณฑ์ชุมชนและ SMEs

### **ประเด็นยุทธศาสตร์ที่ 3 การพัฒนาการเกษตรและอุตสาหกรรมเกษตร**

- 3.1 การเพิ่มประสิทธิภาพการผลิตทางการเกษตรและเพิ่มขีดความสามารถในการแข่งขันของเกษตรกรและผู้ประกอบการ
- 3.2 ส่งเสริมการเกษตรตามแนวปรัชญาเศรษฐกิจพอเพียง
- 3.3 มาตรฐานและความปลอดภัยด้านอาหาร
- 3.4 เพิ่มความเข้มแข็งแก่ทรัพยากรบุคคล/สถาบันการเกษตร ควบคู่กับการพัฒนาระบบการสร้างเครือข่าย

### **ประเด็นยุทธศาสตร์ที่ 4 การบริหารจัดการบ้านเมืองที่ดี**

- 4.1 เสริมสร้าง สนับสนุน ความรักและหวงแหนในสถาบันหลักของชาติ
- 4.2 ส่งเสริมการดำเนินชีวิตตามประชาธิปไตยและกิจกรรมสร้างความสามัคคีปรองดองในหมู่ประชาชน
- 4.3 สนับสนุนกิจกรรมเชิงสร้างสรรค์ สอดคล้องกับวัฒนธรรม ประเพณีที่ดีงาม ของท้องถิ่น
- 4.4 เสริมสร้างความรู้ความเข้าใจเรื่องการบริหารจัดการบ้านเมืองที่ดี
- 4.5 พัฒนาสมรรถนะและเพิ่มขีดความสามารถด้านป้องกัน การทุจริตและประพฤติชอบ
- 4.6 พัฒนาสมรรถนะและเพิ่มขีดความสามารถด้านการรักษา ความมั่นคง ความสงบเรียบร้อย ความปลอดภัยในชีวิตและทรัพย์สิน
- 4.7 การเสริมสร้างแนวความคิดการปลูกฝังจิตอาสา รวมถึงความรับผิดชอบต่อสังคม
- 4.8 พัฒนาสมรรถนะเพิ่มขีดความสามารถด้านการบริการประชาชน
- 4.9 พัฒนาสมรรถนะเพิ่มขีดความสามารถด้านการป้องกันและบรรเทาสาธารณภัย
- 4.10 พัฒนาขีดความสามารถเพื่อการคมนาคมขนส่งที่สะดวกและปลอดภัย

**ประเด็นยุทธศาสตร์ที่ 5 การพัฒนาทรัพยากรธรรมชาติและสิ่งแวดล้อมที่สมดุลและยั่งยืน**

- 5.1 เฝ้าระวังคุ้มครองและฟื้นฟูพื้นที่ป่าอนุรักษ์ พื้นที่ป่าต้นน้ำ เขิงบูรณาการโดยกระบวนการมีส่วนร่วมของประชาชน
- 5.2 ส่งเสริมสนับสนุนการปลูกป่าเพื่อเศรษฐกิจ ในที่ดินสาธารณประโยชน์ของชุมชน ที่ดินกรรมสิทธิ์ และสิทธิครอบครองของประชาชน
- 5.3 เฝ้าระวังคุ้มครองและฟื้นฟู พื้นที่ชุ่มน้ำนานาชาติ (หนองหาร) พื้นที่ลุ่มน้ำ แหล่งน้ำธรรมชาติ เพื่อการอนุรักษ์ในเชิงบูรณาการ โดยกระบวนการมีส่วนร่วมของประชาชน
- 5.4 สร้างองค์การเครือข่ายเชื่อมโยงความร่วมมือในการจัดการทรัพยากรธรรมชาติชีวภาพชุมชนและการจัดการขยะมูลฝอยชุมชน
- 5.5 ศึกษาวิจัยเพื่อพัฒนาด้านการจัดการทรัพยากรธรรมชาติและสิ่งแวดล้อมชุมชน

**ยุทธศาสตร์การพัฒนาและแนวทางการพัฒนาท้องถิ่น  
ของเทศบาลตำบลท่าแร่**

**ยุทธศาสตร์ที่ 1 ยุทธศาสตร์การพัฒนาทรัพยากรมนุษย์ มี 7 แนวทางการพัฒนา**

- 1.1 การจัดการศึกษาและการสนับสนุนส่งเสริมการศึกษา
- 1.2 การส่งเสริมกีฬาและนันทนาการ
- 1.3 การส่งเสริมสุขภาพและการส่งเสริมสวัสดิการและการส่งเสริมคุณภาพชีวิตสตรี เด็ก คนชรา คนพิการ ผู้ด้อยโอกาส ผู้ติดเชื้อเอชไอวี และผู้ยากจน
- 1.4 การส่งเสริมสุขภาพและการป้องกันควบคุมโรค
- 1.5 การส่งเสริมและพัฒนาสถาบันครอบครัว
- 1.6 การส่งเสริมและการพัฒนาศักยภาพคุณภาพของประชาชน
- 1.7 การส่งเสริมสนับสนุนและการพัฒนาการประกอบอาชีพ

**ยุทธศาสตร์ที่ 2 ยุทธศาสตร์การพัฒนาการท่องเที่ยว การพัฒนาทรัพยากรธรรมชาติและสิ่งแวดล้อม มี 4 แนวทางการพัฒนา**

- 2.1 การส่งเสริมเพื่อเพิ่มศักยภาพการพัฒนาการท่องเที่ยว
- 2.2 การพัฒนา การอนุรักษ์ ฟื้นฟูศิลป วัฒนธรรม จารีตประเพณีและภูมิปัญญาท้องถิ่น
- 2.3 การจัดทำและบำรุงสถานที่ท่องเที่ยว สถานที่พักผ่อนหย่อนใจ และสวนสาธารณะ
- 2.4 การพัฒนาประสิทธิภาพกระบวนการรวบรวม การกำจัดการลดปริมาณขยะมูลฝอยของเสียและระบบบำบัดน้ำเสีย

**ยุทธศาสตร์ที่ 3 ยุทธศาสตร์การบริหารจัดการบ้านเมืองที่ดี เพื่อความอยู่ดีมีสุข มี 10 แนวทางการพัฒนา**

- 3.1 การก่อสร้าง ปรับปรุง บำรุงรักษาเส้นทางคมนาคม แหล่งน้ำ ระบบสาธารณสุขปโภคและสาธารณูปการ
- 3.2 การพัฒนาระบบผังเมือง
- 3.3 การรักษาความปลอดภัยในชีวิตและทรัพย์สิน
- 3.4 การบริการประชาชน
- 3.5 การแก้ไขปัญหาเสพติด การทุจริต คอร์รัปชั่น
- 3.6 การป้องกันและบรรเทาสาธารณภัย
- 3.7 การส่งเสริมประชาธิปไตย และกระบวนการประชาสังคม
- 3.8 การพัฒนาองค์กรและบุคลากร
- 3.9 การจัดหาและพัฒนารายได้
- 3.10 การพัฒนาท้องถิ่นร่วมกับองค์กรปกครองส่วนท้องถิ่น ภาครัฐ ภาคเอกชน และหน่วยงานอื่น



### 4.3 นโยบายการพัฒนาของผู้บริหารท้องถิ่น

#### 1. ด้านการพัฒนาโครงสร้างพื้นฐาน

จะพัฒนาระบบสาธารณูปโภคต่าง ๆ ในเขตเทศบาลให้ทั่วถึง อาทิเช่น จะขยายเขตไฟฟ้าสาธารณะให้ทั่วถึงทุกตรอก ซอย และขยายเขตไฟฟ้าให้ทั่วทุกหลังคาเรือนตามความต้องการของพี่น้องประชาชน ตลอดทั้งจะพัฒนาระบบประปาผิวดินให้ครอบคลุมเขตเทศบาล เพื่อให้ประชาชนมีน้ำสะอาดได้บริโภค อีกทั้งจะพัฒนาระบบระบายน้ำไม่ให้มีน้ำท่วมขังในเขตเทศบาล โดยการวางท่อระบายน้ำเสียของเทศบาล และขยายผิวจราจรถนน คสล. เดิมที่มีอยู่ให้กว้างขึ้นอีกทั้งจะปรับปรุงและพัฒนาถนน คสล. ให้เป็นถนนลาดยางแอสฟัลต์ติก เพื่อที่พี่น้องประชาชนจะได้สัญจรไปมาอย่างสะดวกและปลอดภัยยิ่งขึ้น

#### 2. ด้านการพัฒนาสังคม

จะพัฒนาชีวิตความเป็นอยู่ของพี่น้องประชาชนในเขตเทศบาลให้ดีขึ้น โดยการพัฒนาอาชีพของคนในชุมชนให้คนในชุมชนมีอาชีพที่ยั่งยืนสามารถเลี้ยงชีพได้ ตลอดทั้งจะแก้ไขปัญหาการมั่วสุมของเยาวชนตามสถานที่ต่างๆ ให้ลดน้อยลงและหมดไป โดยการเน้นให้ชุมชนมีส่วนร่วมในการป้องกันและแก้ไขปัญหาอย่างยั่งยืน

#### 3. ด้านความปลอดภัยในชีวิตและทรัพย์สินของประชาชน

จะพัฒนาระบบป้องกันและบรรเทาสาธารณภัยของเทศบาลให้ก้าวหน้าสามารถป้องกันและรองรับปัญหาที่อาจเกิดขึ้นได้อย่างมีประสิทธิภาพ เพื่อลดการสูญเสียชีวิตให้น้อยที่สุด โดยการพัฒนาบุคลากรฝึกอบรมอาสาสมัครป้องกันภัยฝ่ายพลเรือนตลอดทั้งการนำเทคโนโลยีมาปรับใช้ในการแจ้งเตือนเหตุร้ายต่างๆ ให้มีประสิทธิภาพ

#### 4. ด้านการส่งเสริมศาสนาวัฒนธรรมและประเพณี

1. จะอนุรักษ์ศิลปวัฒนธรรม ขนบธรรมเนียมประเพณีที่ดีงามของท้องถิ่น และส่งเสริมพัฒนาเผยแพร่ให้เป็นที่รู้จัก เพื่อจะได้เป็นการส่งเสริมการท่องเที่ยวของจังหวัดสกลนครต่อไป
2. งานด้านทางศาสนา จะให้การส่งเสริมสนับสนุนกิจกรรมสำคัญทางศาสนาเพื่อเป็นศูนย์รวมและเป็นการพัฒนาคุณธรรม จริยธรรมที่ดีให้ประชาชนในชุมชน
3. จะให้การสนับสนุนงบประมาณในการทำบูรณปฏิสังขรณ์ โบราณสถาน โบราณวัตถุ ศาสนสถาน ศาสนวัตถุ ในเขตเทศบาล

#### 5. ด้านสิ่งแวดล้อม

จะพัฒนาสิ่งแวดล้อมในชุมชนให้น่าอยู่น่าชื่นชม จัดให้มีศูนย์กำจัดขยะรวมแบบครบวงจรและบำบัดน้ำเสียชุมชน ตลอดจนพัฒนาสิ่งแวดล้อมทางธรรมชาติบริเวณชายฝั่งหนองหารให้เป็นชายฝั่งที่น่าชื่นชม น่าพักผ่อนพัฒนาเป็นแหล่งท่องเที่ยวและสร้างรายได้ให้กับเทศบาลและชุมชน

#### 6. ด้านรายได้

จะพัฒนารายได้ของเทศบาล โดยการพัฒนาระบบการจัดเก็บรายได้โดยนำเทคโนโลยีสารสนเทศเข้ามาประมวลผลการจัดเก็บให้มีประสิทธิภาพและประสิทธิผลยิ่งขึ้น

## 7. ด้านการกีฬาและนันทนาการ

1. จะส่งเสริมสนับสนุนการแข่งขันกีฬาเยาวชนและประชาชน โดยจะจัดหาอุปกรณ์กีฬา จัดแข่งขันกีฬาของเยาวชน ประชาชนและชุมชน
2. สนับสนุนส่งเสริม การจัดกิจกรรมเด็กเยาวชนและกิจกรรมนันทนาการ เพื่อการพัฒนาเด็กและเยาวชนให้เป็นพลเมืองดีของชาติห่างไกลยาเสพติด เช่น การเข้าค่ายเยาวชน การจัดตั้งศูนย์เยาวชน การจัดประกวดการแสดงทางด้านศิลปะ ดนตรี เป็นต้น

## 8. ด้านการศึกษา

1. พัฒนาคุณภาพการศึกษาของศูนย์พัฒนาเด็กเล็ก โดยจัดสรรงบประมาณในการสนับสนุนการพัฒนาคุณภาพการศึกษาให้ได้มาตรฐานในทุกด้าน เพื่อก้าวไปสู่ความเป็นเลิศและได้มาตรฐานเป็นที่พึงพอใจของประชาชน
2. จะส่งเสริมสนับสนุนโรงเรียนทุกระดับในเขตเทศบาล
3. ส่งเสริมสนับสนุนให้ประชาชนทุกเพศ ทุกวัย ทุกคน ได้รับการพัฒนาการเรียนรู้ตามอัธยาศัย จัดทำให้เขตเทศบาลเป็นชุมชนแห่งการเรียนรู้โดยจัดทำห้องสมุดประชาชนที่ทันสมัย
4. จัดการศึกษาขั้นปฐมวัยให้ทั่วถึงและมีประสิทธิภาพ
5. เสริมสร้างความใกล้ชิดระหว่างผู้ดูแลเด็ก นักเรียนและผู้ปกครองเพื่อให้บังเกิดความสัมพันธ์อันดีต่อกัน อันจะเป็นแนวทางในการแก้ปัญหาของนักเรียนได้

\*\*\*\*\*

## ส่วนที่ 6

### การติดตามประเมินผลและการนำแผนพัฒนาสามปีไปปฏิบัติ

การติดตามและประเมินผลแผนพัฒนาท้องถิ่นตามระเบียบกระทรวงมหาดไทยว่าด้วยการจัดทำแผนพัฒนาขององค์กรปกครองส่วนท้องถิ่น พ.ศ. 2548 หมวด 6 ข้อ 28 ให้ผู้บริหารท้องถิ่นแต่งตั้งคณะกรรมการติดตามและประเมินผลแผนพัฒนาท้องถิ่น ประกอบด้วย

1. สมาชิกสภาท้องถิ่นที่สภาท้องถิ่นคัดเลือกจำนวนสามคน
2. ผู้แทนประชาคมท้องถิ่นที่ประชาคมท้องถิ่นคัดเลือกจำนวนสองคน
3. ผู้แทนหน่วยงานที่เกี่ยวข้องที่ผู้บริหารท้องถิ่นคัดเลือกจำนวนสองคน
4. หัวหน้าส่วนการบริหารที่คัดเลือกกันเองจำนวนสองคน
5. ผู้ทรงคุณวุฒิที่ผู้บริหารท้องถิ่นคัดเลือกจำนวนสองคน

โดยให้คณะกรรมการเลือกกรรมการหนึ่งคนทำหน้าที่ประธานกรรมการและกรรมการ อีกหนึ่งคนทำหน้าที่เลขานุการของคณะกรรมการ และให้มีวาระอยู่ในตำแหน่งคราวละสองปีและอาจได้รับการคัดเลือกอีกได้

#### คณะกรรมการติดตามและประเมินผลแผนพัฒนาท้องถิ่นมีอำนาจหน้าที่ ดังนี้

1. กำหนดแนวทาง วิธีการในการติดตามและประเมินผลแผนพัฒนา
2. ดำเนินการติดตามและประเมินผลแผนพัฒนา
3. รายงานผลและเสนอความเห็น ซึ่งได้จากการติดตามและประเมินผลแผนพัฒนาต่อ

ผู้บริหารท้องถิ่นเพื่อให้ผู้บริหารท้องถิ่นเสนอต่อสภาท้องถิ่น คณะกรรมการพัฒนาท้องถิ่นและประกาศผลการติดตาม และประเมินผลแผนพัฒนาให้ประชาชนในท้องถิ่นทราบโดยทั่วกัน อย่างน้อยปีละหนึ่งครั้งภายในเดือนธันวาคมของทุกปี ทั้งนี้ ให้ปิดประกาศโดยเปิดเผยไม่น้อยกว่าสามสิบวัน

4. แต่งตั้งคณะอนุกรรมการหรือคณะทำงานเพื่อช่วยปฏิบัติงานตามที่เห็นสมควร

#### ลักษณะของการติดตามและประเมินผล

**การติดตาม** เป็นการตรวจสอบการปฏิบัติงานระหว่างดำเนินกิจกรรมตามโครงการเพื่อให้ทราบว่าโครงการมีความก้าวหน้าอย่างไร มีปัญหาและอุปสรรคอย่างไร จึงกำหนดห้วงระยะเวลาในการติดตามผลการดำเนินงานของแผนพัฒนาออกเป็นระยะดังนี้ คือ

ระยะเวลาการติดตามระยะที่ 1 ทุก 3 เดือน (รายงานเป็นไตรมาส)

ระยะเวลาการติดตามระยะที่ 2 วันที่ 30 กันยายน 2556

**การประเมินผล** เป็นการเปรียบเทียบผลการปฏิบัติจริงและผลที่คาดว่าจะได้รับว่าเป็นไปตามเป้าหมายที่วางไว้หรือไม่จำเป็นต้องมีเกณฑ์มาตรฐาน (Standard criteria) และตัวชี้วัด (Indicators) เพื่อใช้เป็นกรอบในการประเมิน เพื่อให้เกิดความชัดเจน เป็นระบบ มีมาตรฐานและเป็นที่ยอมรับ ดังนั้น จึงกำหนดห้วงระยะเวลาในการประเมินผลการดำเนินงานแผนพัฒนาออกเป็นระยะ ดังนี้

ระยะเวลาการประเมินผลระยะที่ 1 วันที่ 1 มีนาคม 2556

ระยะเวลาการประเมินผลระยะที่ 2 วันที่ 30 กันยายน 2556

**ประโยชน์ของการติดตามและประเมินผลสรุปได้ ดังนี้**

1. เพื่อขจัดข้อผิดพลาดทั้งหลาย โดยเฉพาะอย่างยิ่งในเรื่องของเวลาและค่าใช้จ่ายก่อนที่จะมีการดำเนินโครงการทำให้การวางแผนและการปฏิบัติมีความสอดคล้องกัน
2. ในระหว่างมีการปฏิบัติงาน ถ้าเกิดมีข้อผิดพลาดไม่สอดคล้องกันระหว่างแผนกับการปฏิบัติ จะสามารถปรับปรุงการปฏิบัติให้สอดคล้องกันได้ โดยไม่ต้องเสียเวลาไปเริ่มต้นใหม่
3. เมื่อประเมินผลหลังจากทำโครงการยังได้ทราบถึงความสำเร็จของการปฏิบัติงาน ผลกระทบ ข้อบกพร่องของโครงการ เพื่อจะได้นำมาปรับปรุงแก้ไข
4. เพื่อเป็นประโยชน์ในการวางแผนในโครงการต่อเนื่อง
5. ช่วยให้ผู้สามารถจัดสรรทรัพยากรที่มีอยู่อย่างจำกัดและใช้ให้เกิดประโยชน์สูงสุด

.....

**แบบรายงาน การติดตามและประเมินผล**

แบบรายงานการติดตามและประเมินผลแผนการพัฒนางานองค์กรปกครองส่วนท้องถิ่น ประกอบด้วยแบบรายงาน 3 แบบ และเครื่องมือในการเก็บรวบรวมข้อมูล 2 แบบ ดังแผนภูมิต่อไปนี้

