



ประกาศเทศบาลตำบลท่าแร่

เรื่อง การใช้แผนยุทธศาสตร์การพัฒนา ประจำปี (พ.ศ. ๒๕๖๐-๒๕๖๔) ของเทศบาลตำบลท่าแร่

ตามระเบียบกระทรวงมหาดไทย ว่าด้วยการจัดทำแผนพัฒนาขององค์กรปกครองส่วนท้องถิ่น พ.ศ. ๒๕๔๘ ได้กำหนดให้องค์กรปกครองส่วนท้องถิ่นจัดทำแผนยุทธศาสตร์การพัฒนา เพื่อใช้เป็นกรอบในการกำหนดทิศทางการพัฒนาขององค์กรปกครองส่วนท้องถิ่น ให้มุ่งไปสู่สภาพการณ์อันพึงประสงค์ได้อย่างเท่าทันกับการเปลี่ยนแปลง โดยสามารถจัดสรรทรัพยากรที่มีอยู่อย่างจำกัดได้อย่างมีประสิทธิภาพ นั้น

บัดนี้ เทศบาลตำบลท่าแร่ ได้ดำเนินการจัดทำแผนยุทธศาสตร์การพัฒนา ประจำปี (พ.ศ. ๒๕๖๐-๒๕๖๔) เสร็จเรียบร้อยแล้ว ตามระเบียบกระทรวงมหาดไทยว่าด้วยการจัดทำแผนพัฒนาขององค์กรปกครองส่วนท้องถิ่น พ.ศ. ๒๕๔๘ หมวด ๓ ข้อ ๑๖

ฉะนั้น เพื่อปฏิบัติให้เป็นไปตามระเบียบกระทรวงมหาดไทย ว่าด้วยการจัดทำแผนพัฒนาขององค์กรปกครองส่วนท้องถิ่น พ.ศ. ๒๕๔๘ หมวด ๕ การนำแผนไปปฏิบัติ ข้อ ๒๔ เทศบาลตำบลท่าแร่ จึงขอประกาศใช้แผนยุทธศาสตร์การพัฒนา ประจำปี (พ.ศ. ๒๕๖๐-๒๕๖๔) โดยให้มีผลบังคับใช้ตั้งแต่วันที่ ๑ ตุลาคม ๒๕๕๙ เป็นต้นไป

จึงประกาศมาเพื่อทราบโดยทั่วกัน

ประกาศ ณ วันที่ ๑๗ มิถุนายน พ.ศ. ๒๕๕๙

(นายไพรัช ยงค์คำชา)
นายกเทศมนตรีตำบลท่าแร่

บทที่ 1

บทนำ

ตามระเบียบกระทรวงมหาดไทยว่าด้วยการจัดทำแผนพัฒนาขององค์กรปกครองส่วนท้องถิ่น พ.ศ.2548 กำหนดให้องค์กรปกครองส่วนท้องถิ่น จัดทำแผนยุทธศาสตร์ แผนสามปีและแผนการดำเนินงาน สำหรับแผนยุทธศาสตร์การพัฒนานั้นก็คือ แผนพัฒนาเศรษฐกิจและสังคมขององค์กรปกครองส่วนท้องถิ่น ที่กำหนดยุทธศาสตร์และแนวทางการพัฒนาขององค์กรปกครองส่วนท้องถิ่น โดยสอดคล้องกับแผนพัฒนา เศรษฐกิจและสังคมแห่งชาติ แผนการบริหารราชการแผ่นดิน ยุทธศาสตร์การพัฒนาจังหวัด อำเภอ และแผนชุมชน

วัตถุประสงค์ในการจัดทำแผนยุทธศาสตร์การพัฒนา

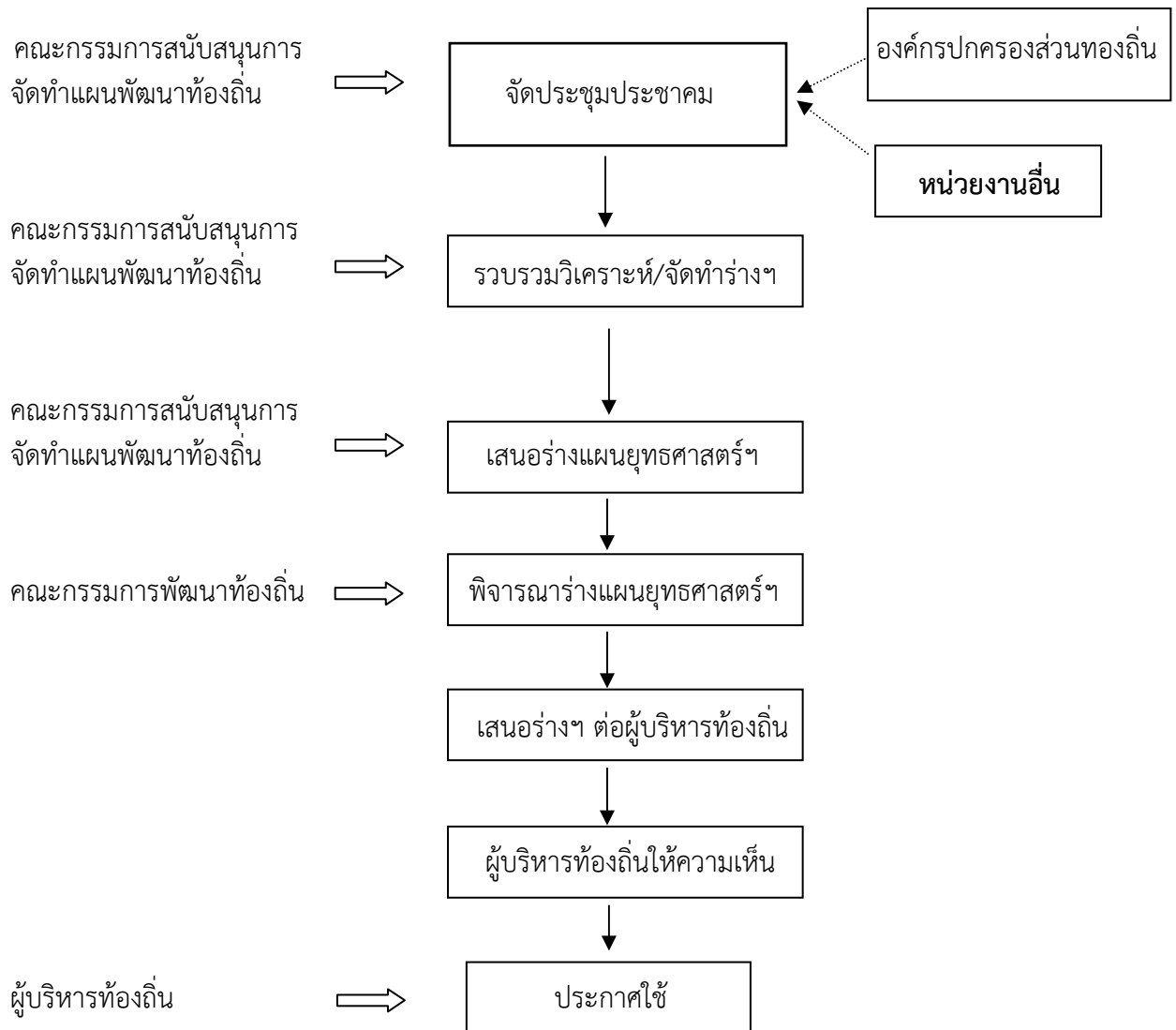
1. เพื่อเป็นเครื่องมือในการบริหารงานของผู้บริหารท้องถิ่นในการควบคุมการดำเนินงานให้เป็นไปอย่างเหมาะสมและมีประสิทธิภาพ
2. สนับสนุนในการวิเคราะห์สภาพปัญหา/ความต้องการและแนวทางการดำเนินงาน เพื่อจะนำไปสู่จุดมุ่งหมายในการพัฒนาอย่างเป็นระบบ
3. เพื่อเป็นเครื่องมือในการติดตามการดำเนินการและประเมินผล

ขั้นตอนในการจัดทำแผนยุทธศาสตร์การพัฒนา

จากระเบียบกระทรวงมหาดไทยว่าด้วยการจัดทำแผนพัฒนาขององค์กรปกครองส่วนท้องถิ่น พ.ศ.2548 หมวด 3 ข้อ 16 ได้กำหนดให้องค์กรปกครองส่วนท้องถิ่นจัดทำแผนยุทธศาสตร์การพัฒนา โดยมีขั้นตอน ดังนี้

1. คณะกรรมการพัฒนาท้องถิ่นจัดประชุมประชาคมท้องถิ่น ส่วนราชการ รัฐวิสาหกิจที่เกี่ยวข้อง เพื่อแจ้งแนวทางการพัฒนาท้องถิ่น รับทราบปัญหา ความต้องการ ประเด็นการพัฒนา และประเด็นที่เกี่ยวข้อง ตลอดจนความช่วยเหลือทางวิชาการและแนวทางปฏิบัติที่เหมาะสมกับสภาพพื้นที่ เพื่อนำมากำหนดแนวทางการจัดทำแผนยุทธศาสตร์การพัฒนา โดยให้นำข้อมูลพื้นฐานในการพัฒนาจากหน่วยงานต่าง ๆ และข้อมูลในแผนชุมชนมาพิจารณาประกอบการจัดทำแผนยุทธศาสตร์การพัฒนา
2. คณะกรรมการสนับสนุนการจัดทำแผนพัฒนาขององค์กรปกครองส่วนท้องถิ่น รวบรวมแนวทางและข้อมูลนำมาวิเคราะห์เพื่อจัดทำร่างแผนยุทธศาสตร์การพัฒนา แล้วเสนอคณะกรรมการพัฒนาท้องถิ่น
3. คณะกรรมการพัฒนาท้องถิ่นพิจารณาร่างแผนยุทธศาสตร์การพัฒนา เพื่อเสนอต่อผู้บริหารท้องถิ่น
4. ผู้บริหารท้องถิ่นพิจารณาอนุมัติร่างแผนยุทธศาสตร์การพัฒนา และประกาศใช้แผนยุทธศาสตร์การพัฒนา

แผนภูมิขั้นตอนการจัดทำแผนยุทธศาสตร์การพัฒนา



ประโยชน์ของการจัดทำแผนยุทธศาสตร์การพัฒนา

1. ทำให้ทราบถึงจุดมุ่งหมายและแนวทางการพัฒนาที่สอดคล้องกับสภาพปัญหา/ความต้องการของประชาชนและศักยภาพของท้องถิ่นอย่างเป็นระบบ
2. ช่วยให้การกำหนดแผนงาน/โครงการของเทศบาลมีทิศทางที่สอดคล้อง สนับสนุนในจุดมุ่งหมายร่วมกัน และยังเป็นการบริหารทรัพยากรให้คุ้มค่าและเกิดประโยชน์สูงสุด

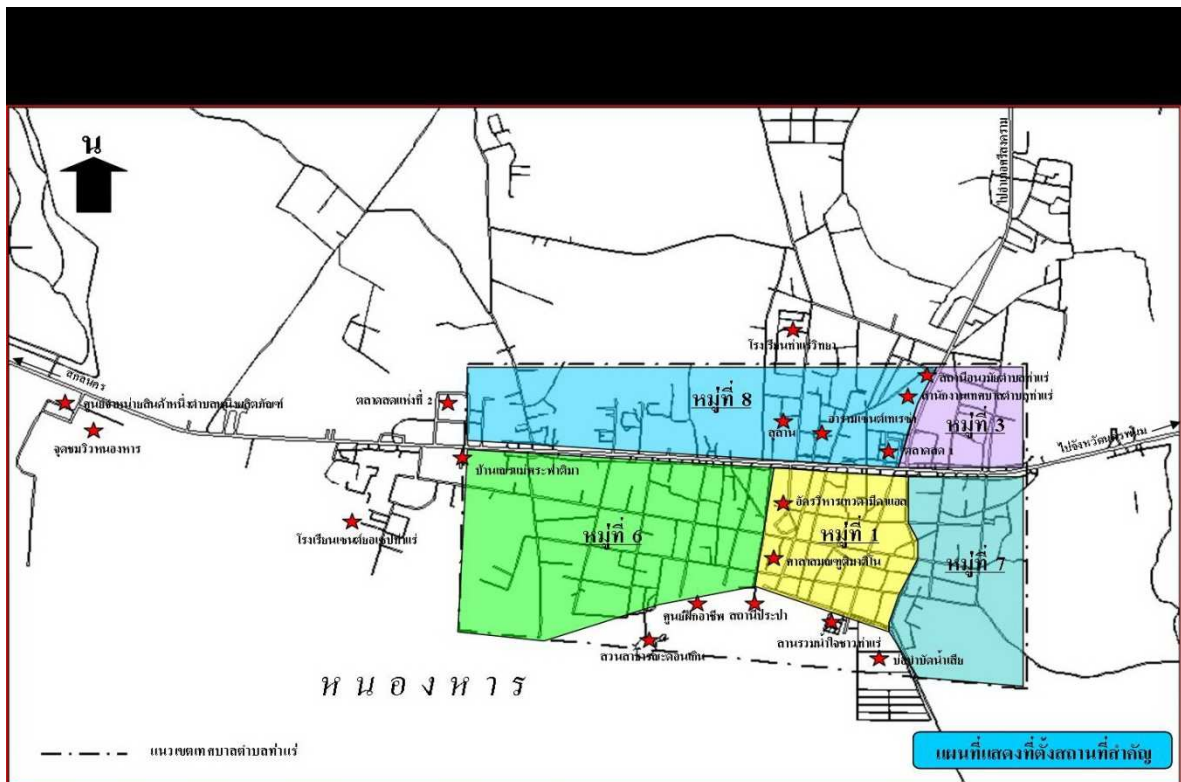
บทที่ 2

สภาพทั่วไปและข้อมูลพื้นฐานของเทศบาลตำบลท่าแร่

1.1 ข้อมูลทั่วไป

1.1.1 ประวัติการจัดตั้ง

เทศบาลตำบลท่าแร่ ตั้งอยู่ที่ตำบลท่าแร่ อำเภอเมืองสกลนคร จังหวัดสกลนคร ห่างจากอำเภอเมืองสกลนคร ตามทางหลวงสายสกลนคร - นครพนม เป็นระยะทาง 21 กิโลเมตร แต่เดิมมีฐานะเป็นสุขาภิบาลตามประกาศกระทรวงมหาดไทย ลงวันที่ 28 พฤศจิกายน 2499 และประกาศในราชกิจจานุเบกษา ฉบับพิเศษ เล่ม 73 ตอน 99 หน้า 75 ต่อมาได้มีพระราชบัญญัติเปลี่ยนแปลงฐานะสุขาภิบาลเป็นเทศบาลตำบล พ.ศ.2542 สุขาภิบาลท่าแร่ จึงได้รับการยกฐานะเป็นเทศบาลตำบล เมื่อวันที่ 25 พฤษภาคม 2542 ในปัจจุบันเทศบาลตำบลท่าแร่ มีพื้นที่ในการปกครองประมาณ 2.193 ตารางกิโลเมตร ครอบคลุมพื้นที่ 5 หมู่บ้าน คือ หมู่ที่ 1 บ้านท่าแร่, หมู่ที่ 3 บ้านท่าแร่เหนือ, หมู่ที่ 6 บ้านท่าแร่สามัคคี, หมู่ที่ 7 บ้านท่าแร่พัฒนา และหมู่ที่ 8 บ้านสร้างแก้วสมานมิตร ในเขตเทศบาลตำบลท่าแร่มีประชากรจำนวน 7,149 คน จำนวน 2,207 ครัวเรือน



เทศบาลตำบลท่าแร่ มีอาณาเขตครอบคลุมพื้นที่ ดังนี้

- ทิศเหนือ ตั้งแต่หลักเขตที่ 1 ซึ่งตั้งอยู่ในแนวเส้นตั้งฉากกับทางหลวงสายสกลนคร - นครพนม ไปทิศตะวันออก ตั้งแต่หลักกิโลเมตรที่ 168+500 และอยู่ห่างจากปากเหนือของทางหลวงสายสกลนคร - นครพนม ไปตามทิศเหนือ ระยะทาง 300 เมตรจากเขตหลักที่ 1 เป็นเส้นขนานกับปากเหนือกับทางหลวงสายสกลนคร - นครพนม ไปตามทิศตะวันออก เป็นระยะทาง 2,000 เมตร เป็นหลักเขตที่ 2
- ทิศตะวันออก จากหลักเขตที่ 2 เป็นเส้นตั้งฉากกับหลักเขตที่ 2 เป็นเส้นตั้งฉากกับหลักเขตที่ 1 และหลักเขตที่ 2 ไปทางทิศใต้ ถึงฝั่งเหนือของหนองหารเป็นหลักเขตที่ 3
- ทิศใต้ จากหลักเขตที่ 3 เลียบตามฝั่งเหนือของหนองหารไปตามทิศตะวันตก เป็นระยะทาง 2,000 เมตร ซึ่งเป็นหลักเขตที่ 4

- ทิศตะวันตก จากหลักเขตที่ 4 เป็นเส้นตรงไปทางทิศเหนือจนประจบหลักเขตที่ 1

1.1.3 สภาพภูมิประเทศและภูมิอากาศ

พื้นที่เทศบาลตำบลท่าแร่ อยู่ในเขตร้อนเหนือเส้นศูนย์สูตร ได้รับลมมรสุมตะวันตกเฉียงใต้ และพายุไซโคลนจากทะเลจีนใต้ ในรูปพายุโซนร้อนและลมมรสุมตะวันตกเฉียงใต้ พัดผ่านพื้นที่ในช่วงเดือนพฤษภาคมถึงเดือนกันยายนโดยนำความชื้นจากมหาสมุทรอินเดีย ทำให้เกิดฝนตกหนักเป็นครั้งคราวและยังได้รับอิทธิพลมรสุมจากลมตะวันออกเฉียงเหนือ นำอากาศแห้งแล้งและหนาวเย็นจากประเทศจีนแผ่คลุมพื้นที่ในช่วงเดือนตุลาคมถึงเดือนกุมภาพันธ์ ทำให้อากาศหนาวเย็น ดังนั้น ในพื้นที่เทศบาลตำบลท่าแร่ จึงแบ่งสภาพภูมิอากาศออกเป็น 3 ฤดู ได้แก่

ฤดูร้อน ระหว่างเดือนกุมภาพันธ์ ถึงเดือนพฤษภาคม เดือนเมษายนเป็นเดือนที่มีอากาศร้อนที่สุด อุณหภูมิสูงสุดในฤดูร้อนบางปีประมาณ 38-40 องศาเซลเซียส

ฤดูฝน ระหว่างเดือนมิถุนายน ถึงเดือนกันยายน มีมรสุมตะวันตกเฉียงใต้พัดผ่านมีปริมาณน้ำฝนเฉลี่ยระหว่าง 292 มิลลิเมตรต่อปี ฝนตกชุกระหว่างเดือนพฤษภาคมถึงเดือนกันยายน ไม่มีปัญหาเรื่องอุทกภัยหรือภัยธรรมชาติต่างๆ เพราะมีหนองหารเป็นแหล่งน้ำตามธรรมชาติรองรับน้ำฝนอยู่แล้ว

ฤดูหนาว ระหว่างเดือนตุลาคม ถึงเดือนมกราคม มีมรสุมตะวันออกเฉียงเหนือพัดนำความหนาวเย็นจากประเทศจีนเข้ามา เคยมีสถิติหนาวที่สุดประมาณ 8 องศาเซลเซียส อากาศหนาวสุดประมาณเดือนธันวาคมถึงเดือนมกราคม

1.1.4 สภาพเศรษฐกิจและสังคมในภาพรวม

1. **สภาพเศรษฐกิจ** ของชุมชนอยู่ในเกณฑ์ดี ประชาชนส่วนใหญ่ประกอบอาชีพหลัก 3 ประเภท คือ ข้าราชการ ค้าขาย ทำนา นอกจากนี้ยังมีอาชีพอื่น เช่น รับจ้างทั่วไป หรือเป็นพนักงานรัฐวิสาหกิจและประกอบอาชีพกสิกรรม ปลูกพืช เลี้ยงสัตว์ และทำประมง

2. **การเกษตรกรรม** ภายในเขตเทศบาลตำบลท่าแร่ พื้นที่การเกษตรจะมีเพียงน้อย และประชาชนส่วนใหญ่จะประกอบอาชีพทำนาทำสวนในพื้นที่ใกล้เคียงเขตเทศบาล นอกจากนี้ประชาชนส่วนหนึ่งยังมีอาชีพประมง บริเวณหนองหารและพื้นที่ใกล้เคียง

3. **การอุตสาหกรรม** ภายในเขตเทศบาลตำบลท่าแร่ ส่วนใหญ่เป็นอุตสาหกรรมขนาดเล็กในครัวเรือน เช่น โรงสีข้าว โรงซ่อมรถยนต์ สถานประกอบและทำเฟอร์นิเจอร์ ขายส่ง ขายปลีกขนาดเล็ก

4. **ด้านการพาณิชย์** สภาพการค้าส่วนใหญ่มีลักษณะค้าปลีกและส่ง ผู้ประกอบการมี ทั้งรายใหญ่และรายย่อย แบ่งการค้าส่วนใหญ่ในตลาดสดเทศบาลใหม่และภายในหมู่บ้านและในอนาคต คาดว่าแหล่งเศรษฐกิจใหม่ของเทศบาลตำบลท่าแร่ จะอยู่ที่การซื้อขายแลกเปลี่ยนรถยนต์

5. **ด้านการท่องเที่ยว** เทศบาลตำบลท่าแร่ มีลักษณะภูมิประเทศติดกับหนองหารด้านทิศตะวันออก โดยมีภูมิทัศน์ที่สวยงาม โดยเทศบาลจัดให้เป็นที่พักอากาศจุดชมวิวนองหาร ซึ่งในอนาคตเทศบาลตำบลท่าแร่จะจัดเรือนำเที่ยว นำชมเกาะแก่งในพื้นที่หนองหาร โดยเรียกเก็บค่าบริการเป็นรายๆ ไป ได้มีการปรับปรุงทัศนียภาพริมหนองหารให้เป็นแหล่งท่องเที่ยวโดยใช้งบประมาณของเทศบาลและขอรับการสนับสนุนจากหน่วยงานอื่น

6. **การปศุสัตว์** พื้นที่เทศบาลตำบลท่าแร่ บางแห่งมีการเลี้ยงปศุสัตว์ เช่น โคขุน ทดแทนอาชีพเดิมที่เคยทำมาซึ่งในอนาคตการเลี้ยงโคขุนจะมีแพร่หลาย เนื่องจากเทศบาลจะได้สนับสนุนงบประมาณและแหล่งจำหน่ายให้กับผู้เลี้ยงโคขุนต่อไป

1.1.5 ข้อมูลการบริการสาธารณูปโภคโครงสร้างพื้นฐาน

1. การคมนาคม การจราจร เทศบาลตำบลท่าแร่ มีถนนสายหลักที่ใช้เป็นเส้นทางหลัก ในการเดินทาง คือ สายนครพนม – สกลนคร และสายท่าแร่ - ศรีสงคราม ซึ่งนับได้ว่าสะดวกมีรถประจำทาง วิ่งผ่านหลายสาย ไปอุดรธานี ขอนแก่น กรุงเทพมหานคร และยังมีรถโดยสารเล็กท่าแร่ – สกลนคร ให้บริการตั้งแต่เวลา 06.00 น. – 18.00 น. ปัญหาด้านการจราจรยังไม่มี เทศบาลตำบลท่าแร่ ได้ร่วมมือกับกรมทางหลวงและสำนักงานตำรวจสกลนคร เพื่อติดตั้งสัญญาณจราจรตามแยกที่มีการจราจรคับคั่ง เพื่อป้องกันอุบัติเหตุและขยายพื้นที่จราจรบนทางเท้า เพื่อป้องกันอุบัติเหตุและในอนาคตเพื่อรองรับความเติบโตของชุมชน เทศบาลได้ขอความสนับสนุนจากภาครัฐและเอกชนในการก่อสร้างสะพานลอย ด้านหน้าโรงเรียนเซนต์โยเซฟท่าแร่

2. ถนน ในความรับผิดชอบของเทศบาลตำบลท่าแร่ มี 105 สาย

- ถนนคอนกรีต	จำนวน 83 สาย	ระยะทาง 22.12 กิโลเมตร
- ถนนลาดยาง	จำนวน 2 สาย	ระยะทาง 3.848 กิโลเมตร
- ถนนลูกรัง	จำนวน 20 สาย	ระยะทาง 0.73 กิโลเมตร

การระบายน้ำ

- จำนวนราง/ท่อระบายน้ำ	จำนวน 83 แห่ง	ระยะทาง 36.370 กิโลเมตร
- ถนนที่มีราง/ท่อระบายน้ำ ทั้งสองด้านของถนน	จำนวน 67 สาย	ระยะทาง 32.280 กิโลเมตร
- ถนนที่มีราง/ท่อระบายน้ำ ด้านเดียว	จำนวน 16 สาย	ระยะทาง 4.092 กิโลเมตร
- ถนนที่ไม่มีราง/ท่อระบายน้ำ	จำนวน 20 สาย	ระยะทาง 0.940 กิโลเมตร

ที่มา: กองช่าง เทศบาลตำบลท่าแร่ ข้อมูล ณ มีนาคม 2559

3. การประปา

เทศบาลตำบลท่าแร่ มีระบบประปาซึ่งได้รับโอนการประปามาจาก คณะกรรมการหมู่บ้านท่าแร่ ตั้งแต่ปี พ.ศ. 2537 และปัจจุบันเดือนมีนาคม 2559 มีจำนวนผู้ใช้น้ำ ทั้งหมด 1,758 ราย จากจำนวน 2,216 หลังคาเรือน และมีแนวโน้มผู้ใช้น้ำเพิ่มขึ้นประมาณ 40 ราย/ปี และค่าธรรมเนียมติดตั้งประปาใหม่รายละ 3,115 บาท (ไม่รวมมาตรวัดน้ำ) อัตราค่าบริการรายละ 10 บาท/เดือน โดยเทศบาลเรียกเก็บค่าน้ำแบบอัตรา ก้าวหน้าตามรายละเอียดดังนี้

อัตราค่าน้ำประปาเทศบาลตำบลท่าแร่

ปริมาณการใช้น้ำ ช่วงในการใช้น้ำ (หน่วย หรือ ลูกบาศก์เมตร/เดือน)	อัตราค่าน้ำ บาท/หน่วย หรือ ลูกบาศก์เมตร
ไม่มีการใช้น้ำ หรือ 0 หน่วย	ค่าบริการ+ค่าบำรุงรักษาเมตร
1-15 หน่วย	หน่วยละ 6 บาท
16-30 หน่วย	หน่วยละ 7 บาท
31-45 หน่วย	หน่วยละ 8 บาท
46-60 หน่วย	หน่วยละ 9 บาท
61-75 หน่วย	หน่วยละ 12 บาท
76-100 หน่วย	หน่วยละ 15 บาท
101 หน่วยขึ้นไป	หน่วยละ 20 บาท

รายละเอียดค่าธรรมเนียมการติดตั้งประปาใหม่ตามเอกสารแบบ

-น้ำประปาที่ผลิตได้ จำนวน 100 ลบ.ม./ชั่วโมง

-น้ำประปาที่ไม่ต้องการใช้ จำนวน 1,200 ลบ.ม./วัน

หมายเหตุ : หน่วยงานนอกเขตให้เก็บค่าน้ำประปาในอัตราก้าวหน้า หรืออัตราเดียวกันกับเทศบาลตำบลท่าแร่ รวมถึงเทศบาลตำบลเมืองทองท่าแร่

น้ำ 1 หน่วย หรือ ลูกบาศก์เมตร = 1,000 ลิตร หรือ 50 ปีบ

อัตราค่าน้ำในการขอใช้น้ำชั่วคราว

ปริมาณการใช้น้ำ	อัตราค่าน้ำ
ช่วงในการใช้น้ำ (หน่วย หรือ ลูกบาศก์เมตร/เดือน)	บาท/หน่วย หรือ ลูกบาศก์เมตร
ไม่มีการใช้น้ำ หรือ 0 หน่วย	เก็บอัตราขั้นต่ำ 50 บาท
1-15 หน่วย	หน่วยละ 6 บาท
16-30 หน่วย	หน่วยละ 7 บาท
31-45 หน่วย	หน่วยละ 8 บาท
46-60 หน่วย	หน่วยละ 9 บาท
61-75 หน่วย	หน่วยละ 12 บาท
76-100 หน่วย	หน่วยละ 15 บาท
101 หน่วยขึ้นไป	หน่วยละ 20 บาท

อัตราค่าจำหน่ายน้ำประปาจากท่อทาน

-ค่าน้ำประปา ลูกบาศก์เมตรละ 20 บาท

-ค่าบริการจ่ายน้ำประปา ลูกบาศก์เมตรละ 10 บาท

อัตราค่าธรรมเนียมการขอใช้น้ำประปาและอัตราค่าติดตั้งประปาใหม่
สำหรับมาตรวัดน้ำทุกขนาด ที่ใช้ท่อแยกเข้ามาตรวัดน้ำ ค่าใช้จ่ายเป็นดังนี้

ขนาด มาตร (นิ้ว)	ค่าประกัน การใช้น้ำ (บาท)	ค่า อุปกรณ์ เหมาะสม (บาท)	ค่าธรรมเนียม (บาท)	ค่าแรง (บาท)	ค่าตรวจ (บาท)	รวม (บาท)	ค่าซ่อมแซม ถนน (บาท)	ค่าบริการ รายเดือน (บาท)
1/2	200	2,800	15	60	40	3,115	คิดตาม ประมาณการ	10
1	300	3,500	15	คิดตาม ประมาณ การ	60	คิดตาม ประมาณ การ		15
1 1/2	600	5,550	15		60			100
1 1/2	1,500	11,550	15		60			200
2	2,000	คิดตาม ประมาณ การ	15		60			300
2 1/2	2,500		15		60			400
3	5,000		15		60			500
4	10,000		15		60			600
6	21,000		15		60			700
			15		60		700	

ที่มา : กองการประปา เทศบาลตำบลท่าแร่ ข้อมูล ณ มีนาคม 2559

4. ด้านการสื่อสารโทรคมนาคม (ข้อมูล ณ มีนาคม 2559)

ไปรษณีย์โทรเลข ภายในเขตเทศบาลตำบลท่าแร่ มีที่ทำการไปรษณีย์โทรเลข 1 สาขา ซึ่งเพียงพอต่อจำนวนผู้ใช้บริการและในอนาคต เทศบาลจะช่วยส่งเสริมสนับสนุนภาคเอกชนในการดำเนินการด้านสื่อสาร

5. ด้านไฟฟ้า

ในเขตเทศบาลตำบลท่าแร่ มีจำนวนครัวเรือนที่ใช้ไฟฟ้าทุกหลังคาเรือน จำนวนทั้งหมด 2,207 ครัวเรือน

ข้อมูลด้านลักษณะการใช้ที่ดิน

- | | |
|---|-----------------|
| 1) พื้นที่พักอาศัย | ประมาณร้อยละ 60 |
| 2) พื้นที่พาณิชย์กรรม | ประมาณร้อยละ 12 |
| 3) พื้นที่ตั้งหน่วยงานของรัฐ | ประมาณร้อยละ 5 |
| 4) พื้นที่สวนสาธารณะ / นันทนาการ | ประมาณร้อยละ 5 |
| 5) พื้นที่ตั้งสถานศึกษา | ประมาณร้อยละ 10 |
| 6) พื้นที่ว่าง | ประมาณร้อยละ 8 |
| 7) เทศบาลได้จัดเช่าที่ราชพัสดุ กระทรวงการคลัง เพื่อจัดสรรให้กับ | |

ผู้ประกอบการค้า ผู้ประกอบการธุรกิจ ใช้ประโยชน์ในบริเวณตลาดเก่า เพื่อความต้องการชุมชน

1.2 ข้อมูลโครงสร้างพื้นฐานเทศบาลตำบลท่าแร่

1.2.1 ข้อมูลประชากรพื้นที่สำนักทะเบียนท้องถิ่นเทศบาลตำบลท่าแร่ (ณ กุมภาพันธ์ 2559)

หมู่ที่ 1	ชาย	849 คน	หญิง	890 คน	รวม	1,739 คน
หมู่ที่ 3	ชาย	327 คน	หญิง	370 คน	รวม	697 คน
หมู่ที่ 6	ชาย	898 คน	หญิง	931 คน	รวม	1,829 คน
หมู่ที่ 7	ชาย	714 คน	หญิง	742 คน	รวม	1,456 คน
หมู่ที่ 8	ชาย	605 คน	หญิง	679 คน	รวม	1,284 คน
ทะเบียนบ้านกลาง	ชาย	96 คน	หญิง	48 คน	รวม	144 คน
ประชากรทั้งสิ้น	ชาย	3,489 คน	หญิง	3,660 คน	รวมทั้งสิ้น	7,149 คน

1.2.2 สถิติเกี่ยวกับทะเบียนราษฎร

แจ้งเกิด	10	ราย
แจ้งตาย	66	ราย
ย้ายเข้า-ย้ายออก	659	ราย
เพิ่มชื่อรายการบุคคล	6	ราย
ขอเลขรหัสบ้านใหม่	29	ราย
แก้ไขคัดและตรวจสอบรายการ	806	ราย
ปรับแนวเขต	-	ราย
รับแจ้งงานเลือกตั้งและบริการอื่นๆ	-	ราย
รวมทั้งสิ้น	1,576	ราย

อัตรากาบริการ

ขอคัดสำเนาทะเบียนบ้าน (ท.ร.14/1)	10	บาท
ขอคัดทะเบียนคนเกิด (ท.ร.1/ก)	20	บาท
ขอคัดทะเบียนคนตาย	20	บาท
ขอคัดข้อมูลทะเบียนประวัติราษฎร	20	บาท
ขอทะเบียนบ้านเล่มใหม่แทนเล่มเดิมที่หายหรือชำรุด	20	บาท
แจ้งเกิดต่างสำนักทะเบียนที่เด็กเกิด	20	บาท
แจ้งตายต่างสำนักทะเบียนที่ตายหรือพบศพ	20	บาท
แจ้งย้ายชื่อทะเบียนบ้านที่สำนักทะเบียน	20	บาท
ปลายทางที่จะเข้าไปอาศัย		

ที่มา : สำนักปลัดเทศบาล งานทะเบียนราษฎร ณ 1 ม.ค. 2558 – 1 มี.ค. 2559

1.2.3 ข้อมูลชุมชนย่อยในเขตเทศบาล มี 15 ชุมชน แยกเป็น 5 หมู่ ดังนี้

- หมู่ 1 ชุมชนกลางใต้ ชุมชนท่าเรือ ชุมชนกลางเหนือ ชุมชนท่าสะอาด ชุมชนเฟื่องฟู
- หมู่ 3 ชุมชนสามัคคี
- หมู่ 6 ชุมชนบ้านใหม่ ชุมชนสมประสงค์ ชุมชนไทยเดิม ชุมชนป่าหวั่น
- หมู่ 7 ชุมชนสหมิตรสัมพันธ์ ชุมชนท่าแร่เหนือ ชุมชนท่าแร่ใต้
- หมู่ 8 ชุมชนสร้างแก้ว ชุมชนสมานมิตร

ที่มา : สำนักทะเบียนท้องถิ่นเทศบาลตำบลท่าแร่ ข้อมูล ณ มีนาคม 2559

1.3. ข้อมูลสภาพเศรษฐกิจ

สภาพเศรษฐกิจของชุมชนอยู่ในเกณฑ์ดี ประชาชนส่วนใหญ่ประกอบอาชีพ 3 ประเภท คือ ทำนา ค้าขายรับจ้างทั่วไป นอกจากนี้ยังมีอาชีพอื่น เช่น ประกอบธุรกิจส่วนตัว รับราชการ หรือเป็นพนักงาน รัฐวิสาหกิจ และประกอบอาชีพกสิกรรม ปลูกพืช เลี้ยงสัตว์ และทำประมง

- การเกษตรกรรม ในเขตเทศบาลตำบลท่าแร่เขตพื้นที่การเกษตรจะมีเพียงส่วนน้อย และประชาชนส่วนใหญ่จะออกไปประกอบอาชีพทำไร่ ทำสวน ในพื้นที่ใกล้กับเขตเทศบาล นอกจากนี้แล้ว ประชาชนบางส่วนจะมีการประกอบอาชีพทางการเลี้ยงสัตว์ เช่น สุกร, โคขุน และเลี้ยงปลา เป็นต้น

จำนวนสัตว์ในพื้นที่โดยประมาณ

โค	จำนวน	133 ตัว	กระบือ	จำนวน	37 ตัว
เป็ด	จำนวน	172 ตัว	ไก่	จำนวน	1,078 ตัว
สุกร	จำนวน	29 ตัว	แพะ/ม้า	จำนวน	17 ตัว

ที่มา : กองสาธารณสุขและสิ่งแวดล้อม ณ มีนาคม 2559

- **การอุตสาหกรรม** ภายในเขตเทศบาลตำบลท่าแร่ ประกอบด้วยโรงงานอุตสาหกรรมขนาดกลาง เช่น โรงสีข้าว โรงงานซ่อมรถยนต์ โรงงานประกอบเฟอร์นิเจอร์

- **ด้านการพาณิชย์** สภาพการค้าส่วนใหญ่ มีลักษณะค้าปลีกและส่งผู้ประกอบการค้า มีทั้งรายใหญ่และรายย่อย แหล่งพาณิชย์กรรมส่วนใหญ่อยู่ในตลาดสดเทศบาล 1 และภายในหมู่บ้าน ซึ่งมีบทบาทที่สำคัญต่อเศรษฐกิจของเทศบาล และในปัจจุบันตลาดสดท่าแร่เป็นตลาดกลางค้าส่งให้กับอำเภอใกล้เคียง เช่น อำเภอกุสุมาลย์, อำเภอศรีสงคราม, อำเภอโพนสวรรค์, อำเภอโพนนาแก้ว, อำเภอนาหว้า, อำเภอปลาปาก เป็นต้น ซึ่งขณะที่เทศบาลมีตลาดอยู่ 2 แห่ง ได้แก่ ตลาดสดเทศบาล 1 จะเป็นตลาดกลาง ค้าส่ง และตลาดสดเทศบาล 2 เป็นตลาดที่เทศบาลเข้าพื้นที่สร้างอาคารตลาดสด จากกรมธนารักษ์ ในอัตราเดือนละ 4,390 บาท เป็นเวลา 15 ปี จะเป็นตลาดค้าปลีกส่วนใหญ่

- **ด้านการท่องเที่ยว** เทศบาลตำบลท่าแร่ มีอาณาเขตติดริมหนองหาร ซึ่งทางเทศบาลได้ปรับปรุงพื้นที่พุทธมณฑลติริมหนองหาร เป็นจุดพักผ่อนตากอากาศและออกกำลังกาย โดยได้ดำเนินการก่อสร้างและปรับปรุงภูมิทัศน์เป็นแหล่งท่องเที่ยวและในอนาคตเพื่อเป็นการส่งเสริมการท่องเที่ยวและเพิ่มรายได้ให้แก่เทศบาลและประชาชน

- **ด้านการปศุสัตว์** พื้นที่เทศบาลตำบลท่าแร่ บางแห่งเป็นที่ราบลุ่ม เหมาะสำหรับการปลูกพืชเลี้ยงสัตว์เทศบาลจะส่งเสริมการอนุรักษ์สัตว์พื้นเมืองเช่น โค กระบือ โดยการจัดตลาดนัด โค กระบือ เพื่อทำการซื้อขายแลกเปลี่ยน โดยเทศบาลเป็นตัวกลางและเรียกเก็บค่าธรรมเนียม

1.4. ข้อมูลด้านสังคม

ประชากรแยกตามเพศและอายุและลักษณะโครงสร้างประชากรและความหนาแน่นของครอบครัว

เทศบาลตำบลท่าแร่ มีประชากรทั้งหมด 7,149 คน

เพศชาย 3,489 คน เพศหญิง 3,660 คน

ความหนาแน่นของประชากรอยู่ในเขตชุมชน เฉลี่ย 3,356 คน/ 1 ตารางกิโลเมตร มีพื้นที่ในการปกครองโดยประมาณ 2.193 ตารางกิโลเมตร โดยมีครัวเรือนทั้งหมด 2,207 ครัวเรือน คาดว่าอนาคตในเขตเทศบาลค่าเฉลี่ยความหนาแน่นของประชากรและครัวเรือนจะเพิ่มในอัตราร้อยละ 1 ต่อปี

1.5. ด้านการศึกษา ศาสนาและวัฒนธรรม

การศึกษา เทศบาลตำบลท่าแร่ ได้จัดให้มีการศึกษา เด็กปฐมวัย อายุระหว่าง 3 - 5 ปี โดยทางเทศบาลได้จัดสถานที่บุคลากรรวมทั้งงบประมาณที่เพียงพอคาดว่าอนาคตอันใกล้เทศบาลตำบลท่าแร่ จะต้องจัดการศึกษาตามพระราชบัญญัติปฏิรูปการศึกษาปี 2540 โดยการถ่ายโอนงบประมาณบุคลากรและงบประมาณพร้อมทั้งจะมุ่งเน้นประสิทธิภาพทางการศึกษา

- สังกัดสำนักงานเขตพื้นที่การศึกษา จำนวน 1 แห่ง

- สังกัดเอกชน จำนวน 1 แห่ง

- โรงเรียนระดับอนุบาล, เด็กเล็ก

รัฐบาล จำนวน 1 แห่ง

เอกชน จำนวน 1 แห่ง

- โรงเรียนระดับประถมศึกษา

รัฐบาล จำนวน 1 แห่ง

เอกชน จำนวน 1 แห่ง

- โรงเรียนระดับมัธยมศึกษา

เอกชน จำนวน 1 แห่ง

ข้อมูลโรงเรียนในเขตเทศบาลตำบลท่าแร่

โรงเรียนท่าแร่วิทยา

จำนวนนักเรียนในโรงเรียนท่าแร่วิทยา ชาย 254 คน หญิง 254 คน

ระดับชั้น	จำนวนห้อง	จำนวนนักเรียน		รวม	หมายเหตุ
		ชาย	หญิง		
ระดับชั้นอนุบาล					
อนุบาล 1	2	23	13	36	
อนุบาล 2	2	22	17	39	
อนุบาล 3	-	-	-	-	
รวมระดับชั้นอนุบาล	4	45	30	75	
ระดับชั้นประถมศึกษา					
ประถมศึกษาปีที่ 1	3	51	49	100	
ประถมศึกษาปีที่ 2	2	31	43	74	
ประถมศึกษาปีที่ 3	3	41	48	89	
ประถมศึกษาปีที่ 4	3	44	35	79	
ประถมศึกษาปีที่ 5	3	52	41	93	
ประถมศึกษาปีที่ 6	2	35	38	73	
รวมระดับชั้นประถมศึกษา	16	254	254	508	

บุคลากรในโรงเรียนท่าแร่วิทยา ชาย 11 คน หญิง 21 คน

ที่มา : โรงเรียนท่าแร่วิทยา ณ มิถุนายน 2558

โรงเรียนเซนต์โยเซฟท่าแร่

จำนวนนักเรียนในโรงเรียนเซนต์โยเซฟท่าแร่

ชาย 773 คน

หญิง 849 คน

ระดับชั้น	จำนวน ห้องเรียน	จำนวนนักเรียน		รวม	หมายเหตุ
		ชาย	หญิง		
ระดับชั้นอนุบาล					
อนุบาล 1	3	40	51	91	
อนุบาล 2	2	40	40	80	
อนุบาล 3	2	44	32	76	
รวมระดับชั้นอนุบาล	7	124	123	247	
ระดับชั้นประถมศึกษา					
ประถมศึกษาปีที่ 1	7	59	45	104	
ประถมศึกษาปีที่ 2	3	46	44	90	
ประถมศึกษาปีที่ 3	2	30	55	85	
ประถมศึกษาปีที่ 4	2	36	46	82	
ประถมศึกษาปีที่ 5	2	49	44	93	
ประถมศึกษาปีที่ 6	3	60	47	107	
รวมระดับชั้นประถมศึกษา	14	280	281	561	
ระดับชั้นมัธยมศึกษาตอนต้น					
มัธยมศึกษาปีที่ 1	4	88	76	164	
มัธยมศึกษาปีที่ 2	4	82	84	166	
มัธยมศึกษาปีที่ 3	3	72	57	129	
รวมระดับมัธยมศึกษาตอนต้น	11	242	217	459	
ระดับชั้นมัธยมตอนปลาย					
มัธยมศึกษาปีที่ 4	3	36	96	132	
มัธยมศึกษาปีที่ 5	3	40	65	105	
มัธยมศึกษาปีที่ 6	3	51	67	118	
รวมระดับมัธยมตอนปลาย	9	127	228	355	

ที่มา : โรงเรียนเซนต์โยเซฟท่าแร่ ณ มิถุนายน 2558

ศูนย์พัฒนาเด็กเล็กเทศบาลตำบลท่าแร่

นักเรียนศูนย์พัฒนาเด็กเล็กเทศบาลตำบลท่าแร่ จำนวน 11 คน แยกเป็น ชาย 2 คน หญิง 13 คน

ระดับชั้น	จำนวน ห้องเรียน	จำนวนนักเรียน		รวม	หมายเหตุ
		ชาย	หญิง		
เตรียมอนุบาล					
อนุบาล 1	2	28	27	55	
อนุบาล 2	1	13	17	30	
อนุบาล 3	2	15	17	32	
รวมระดับชั้นอนุบาล	5	56	61	117	

ศาสนาและวัฒนธรรม ประชากรเทศบาลตำบลท่าแร่ ร้อยละ 99 นับถือศาสนาคริสต์นิกายโรมันคาทอลิก โดยเทศบาลได้ส่งเสริมสนับสนุนกิจกรรมทางศาสนา และประเพณี โดยเสริมสร้างความสามัคคีในประเพณีต่างๆ เช่น ประเพณีแห่เทียนปัสกา, คริสมาสต์, จุดเทียนและรำลึกถึงผู้ล่วงลับ และประเพณีอื่นๆ โดยในเขตเทศบาลตำบลท่าแร่ มีโบสถ์สำหรับประกอบพิธีทางศาสนา 1 แห่ง คือ อาสนวิหารอัครเทวดามีคาแอลท่าแร่

ที่มา : กองการศึกษา ณ มิถุนายน 2558

1.6. การสาธารณสุข

เทศบาลตำบลท่าแร่มีสถานพยาบาลอยู่ในเขตดังนี้ โรงพยาบาลส่งเสริมสุขภาพชุมชนท่าแร่ 1 แห่ง ซึ่งเป็นสถานปฐมพยาบาลเบื้องต้น ซึ่งในแต่ละวันจะมีผู้ให้บริการจำนวนมาก เพราะเป็นศูนย์แพทย์ชุมชนท่าแร่ที่มีพยาบาลวิชาชีพ มาปฏิบัติหน้าที่ประจำ นอกจากนี้เทศบาลตำบลท่าแร่ยังมีมาตรการในการป้องกันโรคติดต่อและการส่งเสริมสุขภาพอนามัยชุมชน ดังนี้

- การป้องกันไข้เลือดออก จะมีการจัดงบประมาณเพื่อป้องกัน เช่น จัดหาทรายอะเบท พ่นน้ำยาเคมีพ่นหมอกควันกำจัดยุงลาย ตลอดจนทั้งการรณรงค์กำจัดแหล่งเพาะพันธุ์ลูกน้ำยุงลาย เป็นต้น
- การป้องกันโรค เช่น โรคโปลิโอ ได้จัดให้มีวัคซีนหยอดโปลิโอสำหรับเด็กแรกเกิดถึง 6 ปี โดยมีการประสานความร่วมมือกับศูนย์แพทย์ชุมชนท่าแร่ในพื้นที่และอาสาสมัครสาธารณสุข (อสม.) ออกให้บริการตามชุมชนต่าง ๆ
- ลดมลภาวะขจัดแหล่งเพาะเชื้อโรคและทำให้บ้านเรือนอาคารให้ถูกสุขลักษณะและส่งเสริมการสร้างสุขภาพอนามัยชุมชนได้แก่ การส่งเสริมการออกกำลังกาย เช่น เต้นแอโรบิค, วิ่งเพื่อสุขภาพ
- ร่วมมือกับอาสาสมัครสาธารณสุข (อสม.) เพื่อเตรียมความพร้อมเกี่ยวกับเรื่องสาธารณสุขมูลฐานให้มีข้อมูลที่ทันสมัยสามารถปรับใช้ได้โดยทันที
- ด้านสังคมและงานประกันสุขภาพ ส่งเสริมให้ประชาชนทำบัตรประกันสุขภาพให้ครบทุกคนเร็วร้อน และจัดให้มีการสงเคราะห์ผู้ด้อยโอกาสและคนชราโดยการจ่ายเบี้ยยังชีพแก่ผู้ชราและผู้พิการ เพื่อให้ได้รับบริการสถานบริการของรัฐโดยไม่ต้องเสียค่าใช้จ่าย

การรณรงค์วัคซีนป้องกันโรคพิษสุนัขบ้าและลดความเสี่ยงจากการถูกสุนัขกัด ประจำปี 2559

หมู่ที่	จำนวนสัตว์ได้รับวัคซีน (ตัว)					รวม
	สุนัข		รวม	แมว		
	เพศผู้	เพศเมีย		เพศผู้	เพศเมีย	
1	7	14	21	3	8	11
3	4	7	11	9	16	25
6	6	12	18	15	14	29
7	11	21	32	13	19	32
8	13	16	29	12	21	33
รวม	41	70	111	52	78	130

ที่มา : กองสาธารณสุขและสิ่งแวดล้อม งานสัตวแพทย์ ณ มีนาคม 2559

1.7. การส่งเสริมและสวัสดิการสังคมและลูกจ้าง

1. เทศบาลตำบลท่าแร่ มีจำนวนประชากร จำนวนมากดังนั้นเพื่อเป็นการประกันสังคมให้ได้รับการบริการจากรัฐได้ทั่วถึงและมีประสิทธิภาพทางเทศบาลได้สนับสนุนด้านงบประมาณในด้านนี้แก่ผู้พิการทุพพลภาพ ผู้ด้อยโอกาส/และคนชรา เพื่อให้ได้รับการบริการขั้นพื้นฐานตามกฎหมายโดยไม่คิดค่าบริการ
2. ส่งเสริมประชาชนทั่วไปทำบัตรประกันสุขภาพให้ทั่วถึง
3. ตั้งงบประมาณส่งเสริมผู้ประสบภัย เพื่อลดความเสียหาย และฟื้นฟูสังคมให้ได้รับการส่งเสริมที่เหมาะสมตามความเสียหาย
4. จัดตั้งกองทุนเงินทดแทนหรือประกันชีวิตพนักงาน ลูกจ้าง เทศบาลตำบลท่าแร่ เพื่อให้สอดคล้องกับ พ.ร.บ. แรงงานสัมพันธ์ปี 2518 โดยยึดหลักกฎหมายกล่าวคือ พนักงานที่เจ็บป่วยเนื่องจากการทำงาน เพื่อเป็นขวัญและกำลังใจในการปฏิบัติงาน เพื่อเพิ่มประสิทธิภาพและประกันด้านสวัสดิการลูกจ้าง

คำจำกัดความตามที่กระทรวงพัฒนาสังคมและความมั่นคงของมนุษย์ให้คำนิยามผู้ด้อยโอกาส หมายถึง ผู้ที่ประสบปัญหาความเดือดร้อน ทั้งในด้านเศรษฐกิจ การศึกษา การสาธารณสุข การเสียเปรียบไม่ได้รับความเป็นธรรมทางกฎหมาย และได้รับผลกระทบจากครอบครัว เช่น คนจน เกษตรกรรายย่อย เด็กถูกทารุณทางร่างกาย จิตใจ เพศ เด็กเร่ร่อน ขอดทาน แรงงานเด็ก เด็กประพฤติดนไม่เหมาะสม เด็กกำพร้าเพราะเอดส์ ผู้ที่อยู่ในกระบวนการค้ามนุษย์ หรือถูกกีดกันไม่ให้เข้ามามีส่วนร่วมทางสังคมหรือทางการเมือง ขาดสิทธิประโยชน์และโอกาสที่จะยกระดับสถานภาพทางสังคมของตนเองให้สูงขึ้น

รายละเอียดผู้รับเบี้ยยังชีพผู้พิการ ผู้สูงอายุและผู้ติดเชื้อเอชไอวี
เทศบาลตำบลท่าแร่ ประจำปี พ.ศ. 2559

หมู่ที่	ชื่อชุมชน	จำนวนผู้รับเบี้ยยังชีพ			จำนวนงบประมาณ			หมายเหตุ
		ผู้พิการ (คน)	ผู้สูงอายุ (คน)	ผู้ป่วยเอดส์ (คน)	ผู้พิการ (บาท)	ผู้สูงอายุ (บาท)	ผู้ป่วยเอดส์ (บาท)	
1	กลางเหนือ	9	33	-	7,200	21,200	-	
1	กลางใต้	14	42	-	11,200	27,300	-	
1	ท่าเรือ	7	56	2	5,600	36,400	1,000	
1	เฟื่องฟู	14	75	-	11,200	50,800	-	
1	ท่าสะอาด	8	32	1	6,400	20,700	500	
3	สามัคคี	14	84	-	11,200	53,800	-	
6	ไทยเดิม	8	48	-	6,400	31,400	-	
6	บ้านใหม่	14	55	-	11,200	36,200	-	
6	สมประสงค์	13	45	-	10,400	29,400	-	
6	ป่าหว้าน	14	82	1	11,200	52,600	500	
7	ท่าแร่เหนือ	9	61	2	7,200	39,400	1,000	
7	สหมิตรสัมพันธ์	7	40	-	5,600	25,600	-	
7	ท่าแร่ใต้	13	55	1	10,400	35,800	500	
8	สร้างแก้ว	19,	97	1	15,200	64,500	500	
8	สมานมิตร	6	45	-	4,800	28,800	-	
*	ผู้ติดเชื้อ HIV							
รวมทั้งสิ้น		169	850	8	135,200	553,900	4,000	

หมายเหตุ : เบี้ยยังชีพผู้ติดเชื้อเอชไอวี คนละ 500 บาท/เดือน , เบี้ยยังชีพคนพิการ คนละ 800 บาท/เดือน
 เบี้ยยังชีพผู้สูงอายุ อายุ 60-69 คนละ 600 บาท/เดือน
 อายุ 70-79 คนละ 700 บาท/เดือน
 อายุ 80-89 คนละ 800 บาท/เดือน
 อายุ 90 ปีขึ้นไป คนละ 1,000 บาท/เดือน

ที่มา: กองสวัสดิการสังคม งานพัฒนาชุมชน ณ มีนาคม พ.ศ. 2559

1.8. ความปลอดภัยในชีวิตและทรัพย์สิน

ความปลอดภัยในชีวิตและทรัพย์สิน เทศบาลได้จัดให้มีระบบป้องกันอัคคีภัย โดยจัดให้มีรถดับเพลิงพร้อมเครื่องมือที่ทันสมัย ในอนาคตทางเทศบาลได้จัดงบประมาณในการจัดซื้อเครื่องมือดับเพลิงเพิ่มขึ้นรวมทั้งบุคลากร

1. เทศบาล ได้จัดให้มีระบบป้องกันอัคคีภัยโดยจัดซื้อรถดับเพลิง, รถบรรทุกน้ำ และรถบรรเทาสาธารณภัย พร้อมเครื่องมือที่ทันสมัย รวมทั้งการเตรียมการทางด้านบุคลากรให้พร้อม โดยจัดให้มีการฝึกซ้อมจำลองเหตุการณ์จริงทุก 3 เดือน
2. จัดตั้งศูนย์รับแจ้งเหตุตลอด 24 ชั่วโมง โดยจัดหาเครื่องมือสื่อสารที่ทันสมัย
3. จะดำเนินการจัดให้มีอาสาสมัครระวังภัยในแต่ละชุมชน
4. จัดให้มีเวรบริการสำนักงานเทศบาลทุกวันเสาร์ – อาทิตย์ ตั้งแต่เวลา 08.30-16.30 น.

1.9. ด้านอาชญากรรม

เทศบาลตำบลท่าแร่ มีสถิติการกระทำความผิดอาญาค่อนข้างน้อย ส่วนมากจะเป็นความผิดลหุโทษ เช่น การฝ่าฝืน พระราชบัญญัติจราจรทางบก ปี 2522 ซึ่งสามารถเปรียบเทียบปรับได้ หรือ ประนีประนอมยอมความกันทำให้การทำคดีขึ้นสู่การพิจารณาความในศาล ค่อนข้างน้อย เมื่อเทียบกับคดีทั้งหมดในรอบปีของศาลจังหวัดสกลนคร

- การป้องกัน เทศบาลได้ตั้งศูนย์ป้องกันภัยฝ่ายพลเรือน(อปพร.) ของเทศบาล เพื่อประสานกับสำนักงานตำรวจจังหวัดสกลนคร จัดตั้งจุดตรวจ จุดรับแจ้งเหตุและสายตรวจจักรยานยนต์ เพื่อป้องกันและลดปัญหาอาชญากรรมและปัญหายาเสพติด

สถิติอุบัติเหตุในเขตพื้นที่เทศบาลตำบลท่าแร่

ที่	ประเภทอุบัติเหตุ	ในเขต / ครั้ง		นอกเขต/ครั้ง		เสียชีวิต/คน				บาดเจ็บ/คน				หมายเหตุ
		พ.ศ. 2558	พ.ศ. 2559	พ.ศ. 2558	พ.ศ. 2559	พ.ศ. 2558		พ.ศ. 2559		พ.ศ. 2558		พ.ศ. 2559		
						ชาย	หญิง	ชาย	หญิง	ชาย	หญิง	ชาย	หญิง	
1	อุบัติเหตุทางรถยนต์	5	4	3	4	-	-	-	-	4	3	3	3	
2	อุบัติเหตุทางรถจักรยานยนต์	3	6	5	7	-	-	-	-	6	4	4	5	
3	อุบัติเหตุทั่วไป	-	-	-	-	-	-	-	-	-	-	-	-	
รวมทั้งสิ้น		8	10	8	11	-	-	-	-	10	7	7	7	

ที่มา : งานป้องกันและบรรเทาสาธารณภัย เทศบาลตำบลท่าแร่ ข้อมูล ณ มีนาคม พ.ศ. 2559

1.10. ด้านยาเสพติด

จัดอบรมเยาวชนปลอดยาเสพติด และตั้งอาสาสมัครประจำชุมชนเพื่อประสานงานกับพนักงานสืบสวนในการชี้เบาะแสผู้เสพ , ผู้ค้าเพื่อให้ชุมชนปลอดยาเสพติด , จัดให้มีประชุมประธานชุมชนเป็นประจำทุกเดือน

2.2 ข้อมูลเกี่ยวกับศักยภาพของท้องถิ่น

ด้านการเมือง – การบริหาร

คณะผู้บริหาร

-นายกเทศมนตรีตำบลท่าแร่	จำนวน 1 คน
-รองนายกเทศมนตรีตำบลท่าแร่	จำนวน 2 คน
-ที่ปรึกษานายกเทศมนตรีตำบลท่าแร่	จำนวน 1 คน
-เลขานุการนายกเทศมนตรีตำบลท่าแร่	จำนวน 1 คน

ฝ่ายนิติบัญญัติ ประกอบด้วย

-สมาชิกสภาเทศบาลตำบลท่าแร่	จำนวน 12 คน
----------------------------	-------------

พนักงานเทศบาล

เทศบาลตำบลท่าแร่ มีพนักงานเทศบาล จำนวน 39 คน โดยมีปลัดเทศบาล เป็นหัวหน้าบังคับบัญชา และแบ่งส่วนราชการออกเป็น 8 กอง 1 งาน ประกอบด้วย

สำนักปลัดเทศบาล
กองคลัง
กองช่าง
กองสาธารณสุขและสิ่งแวดล้อม
กองการศึกษา
กองวิชาการและแผนงาน
กองสวัสดิการสังคม
กองการประปา

- เทศบาลตำบลท่าแร่มีพนักงานเทศบาล จำนวน 39 คน แยกเป็น ชาย 11 คน หญิง 28 คน

ลูกจ้างเทศบาลตำบลท่าแร่ ประกอบด้วย

- ลูกจ้างประจำ	จำนวน 3 คน	แยกเป็น	ชาย 2 คน	หญิง 1 คน
- พนักงานจ้างตามภารกิจ	จำนวน 29 คน	แยกเป็น	ชาย 16 คน	หญิง 13 คน
- พนักงานจ้างทั่วไป	จำนวน 4 คน	แยกเป็น	ชาย - คน	หญิง 4 คน

โครงสร้างและอำนาจหน้าที่ในการบริหารงานของเทศบาลตำบลท่าแร่

เทศบาลตำบลท่าแร่ เป็นหน่วยการบริหารราชการส่วนท้องถิ่นรูปแบบหนึ่ง ตั้งอยู่ในพื้นที่ส่วนใหญ่ของตำบลท่าแร่ อำเภอเมืองสกลนคร จังหวัดสกลนคร ได้รับการยกฐานะมาจากสุขาภิบาลตำบลท่าแร่เป็นเทศบาลตำบลท่าแร่ เมื่อวันที่ 25 พฤษภาคม 2542 ตามพระราชบัญญัติเปลี่ยนแปลงฐานะของสุขาภิบาลเป็นเทศบาลตำบล พ.ศ. 2542 เทศบาลตำบลท่าแร่ บริหารงานในรูปแบบของนายกเทศมนตรี

ปัจจุบัน เทศบาลตำบลท่าแร่ มีองค์กรทางนิติบัญญัติได้แก่ สภาเทศบาล ประกอบด้วยสมาชิกสภาเทศบาล 12 คน และองค์กรทางบริหารในรูปแบบของนายกเทศมนตรี ซึ่งได้รับเลือกเมื่อวันที่ 8 มกราคม 2555 โดยมีนายไพรัช ยงค์คำชา เป็นนายกเทศมนตรี และรองนายกเทศมนตรี จำนวน 2 คน

2.3 จุดยืนของยุทธศาสตร์ (Positioning) ของเทศบาลตำบลท่าแร่

“ภูมิทัศน์เฟลิดเฟลินดา เสน่ห์ธรรมชาติหนองหาร

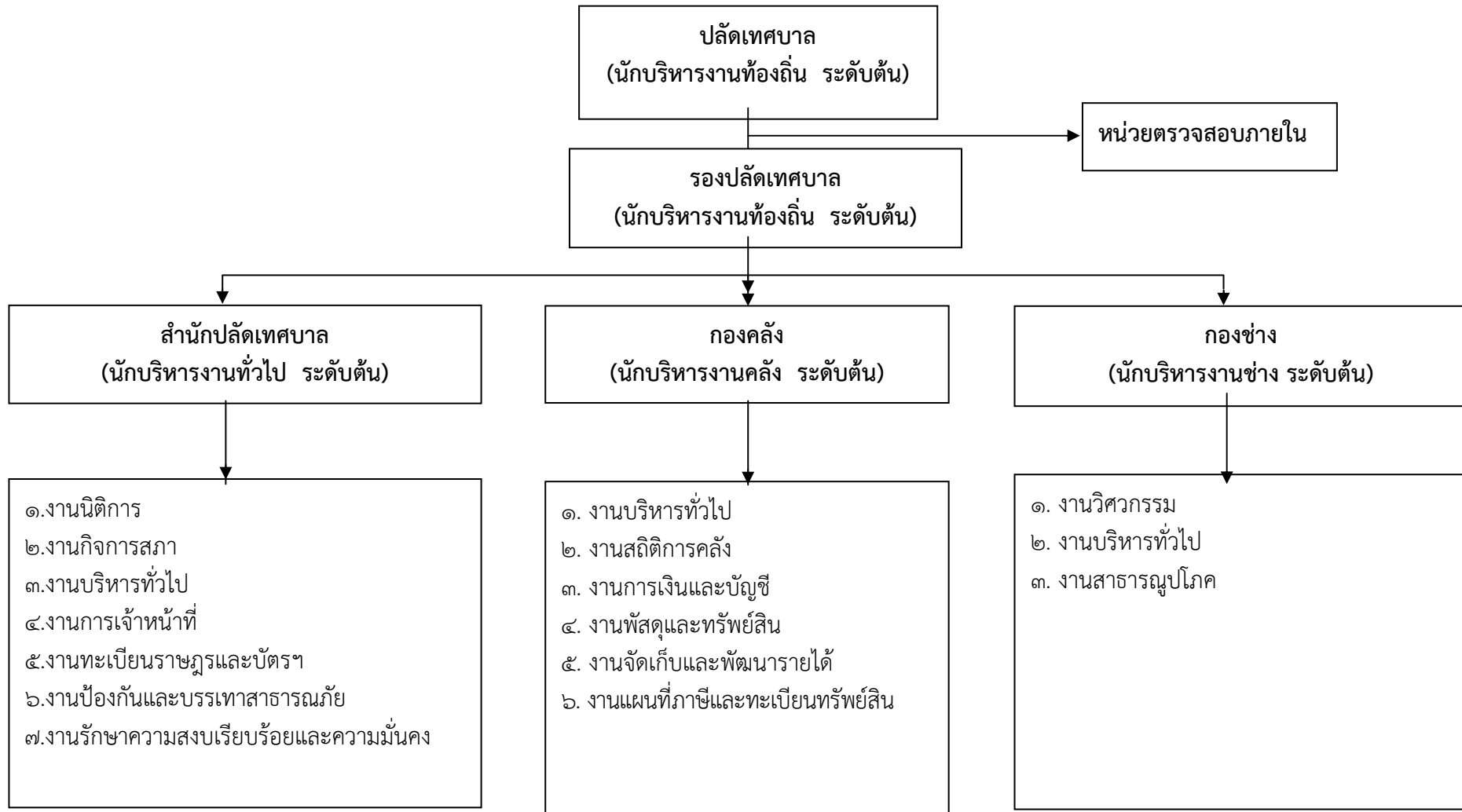
โบราณสถานบ้านร้อยปี สืบสานวัฒนธรรมประเพณีแห่ดาวและจุดเทียน

ศูนย์การเรียนรู้คริสต์ศาสนา งามล้ำค่าสถาปัตยกรรม

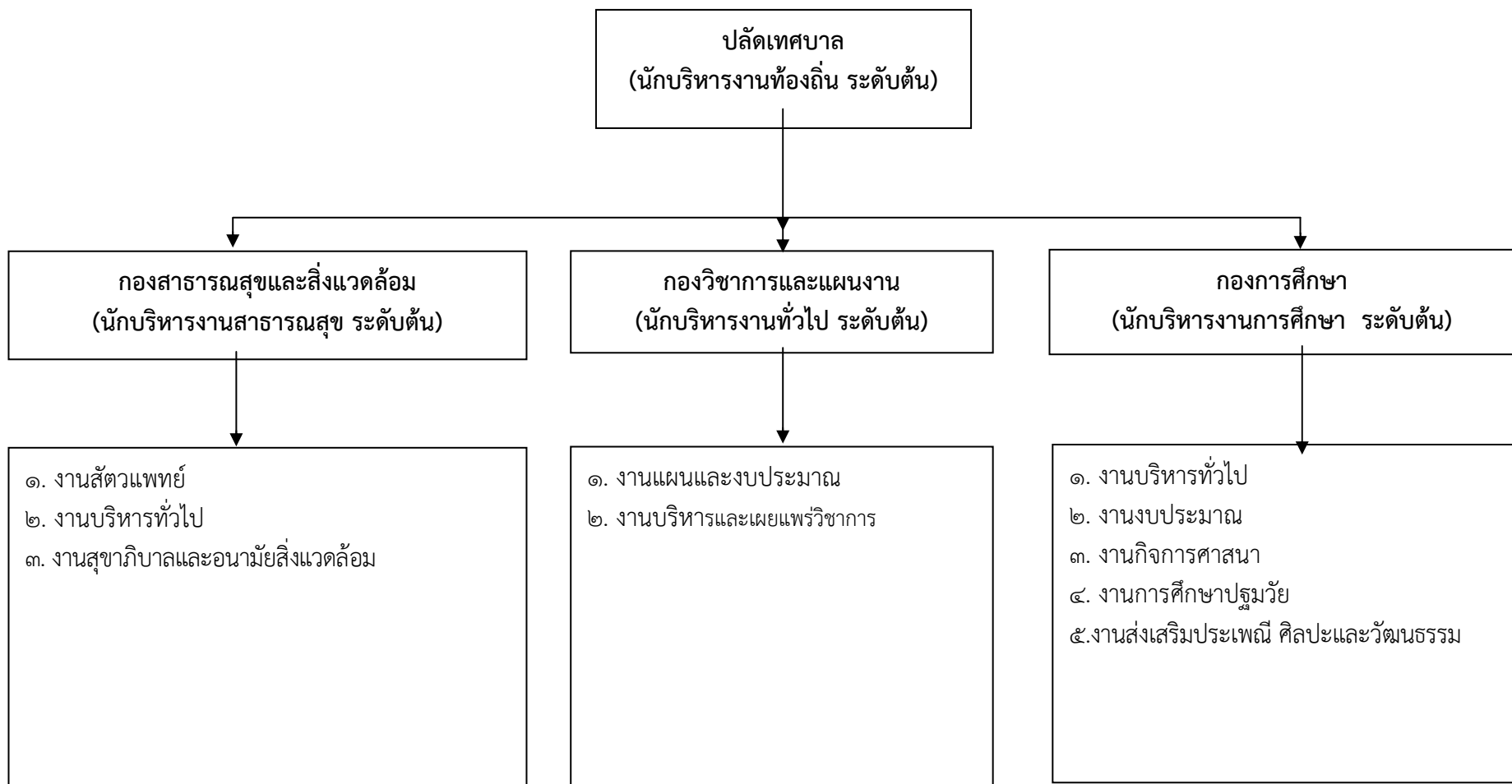
สวยเลิศล้ำฝั่งเมืองดี สามัคคีเป็นศักดิ์ศรีของชุมชน”

เนื่องจากเทศบาลตำบลท่าแร่ มีอาณาเขตส่วนใหญ่ติดกับแหล่งน้ำดิบตามธรรมชาติขนาดใหญ่ซึ่งเรียกว่า “หนองหาร” เป็นแหล่งน้ำที่มีความอุดมสมบูรณ์เป็นแหล่งอาหารของชุมชนชาวท่าแร่ ปริมาณมีเพียงพอแก่การปลูกพืชเลี้ยงสัตว์ และใช้อุปโภคบริโภคได้ตลอดทั้งปี นอกจากอุดมสมบูรณ์แล้วยังมีความสวยงามตามธรรมชาติมีเกาะ หรือ เรียกว่า “ดอน” ต่าง ๆ อีกมากมาย เช่น ดอนโพธิ์ ดอนสวรรค์ ปัจจุบันเทศบาลตำบลท่าแร่ ดำเนินการก่อสร้างถนนเลียบชายฝั่งหนองหารเสร็จสิ้นเรียบร้อยแล้ว ระยะทางประมาณ 2 กิโลเมตร เพื่อให้ประชาชนได้ใช้สัญจรไปมาในการชมบรรยากาศและทัศนียภาพอันสวยงามของหนองหารได้อย่างใกล้ชิด และยังเป็นเส้นทางสำหรับปั่นจักรยานเพื่อใช้ออกกำลังกาย ที่เหมาะสมและปลอดภัยที่สุด ในอนาคตจะปรับปรุงและพัฒนาชายฝั่งหนองหารเป็นหาดทรายเทียมเพื่อรองรับนักท่องเที่ยวให้มากยิ่งขึ้น

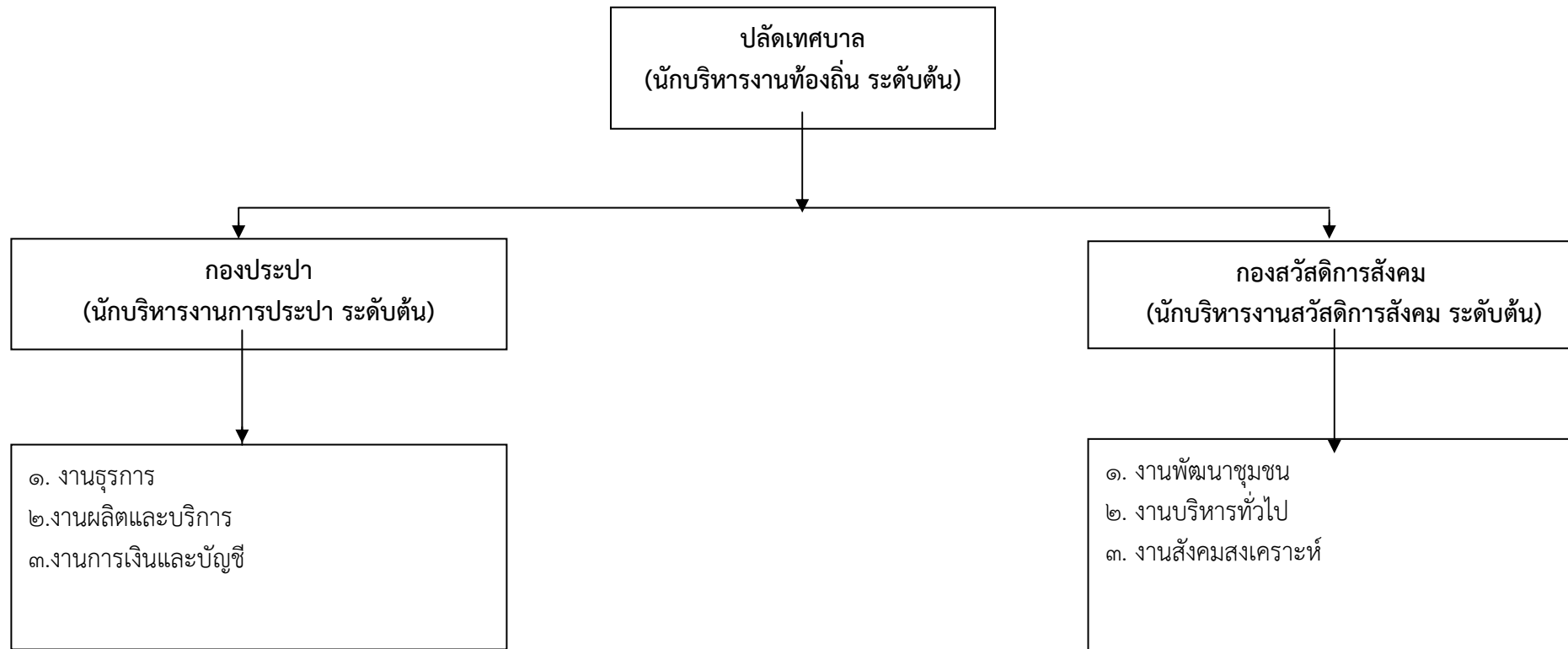
๑๐. แผนภูมิโครงสร้างการแบ่งส่วนราชการตามแผนอัตรากำลัง ๓ ปี



๑๐. แผนภูมิโครงสร้างการแบ่งส่วนราชการตามแผนอัตรากำลัง ๓ ปี



๑๐. แผนภูมิโครงสร้างการแบ่งส่วนราชการตามแผนอัตรากำลัง ๓ ปี



1.11 บทบาท/การมีส่วนร่วมของประชาชนในกิจกรรมการเมืองและบริหาร

เทศบาลตำบลท่าแร่ส่งเสริมการมีส่วนร่วมของประชาชนในการวางแผน จัดทำแผนพัฒนาท้องถิ่น ในชุมชนของตนเอง โดยให้แต่ละชุมชนเสนอโครงการ ปัญหา แนวทางแก้ไข เพื่อให้สอดคล้องถูกต้องกับ ปัญหาและความต้องการของประชาชนอย่างแท้จริง เช่น

- มีการประชุมสภาเทศบาลโดยเปิดเผยเปิดโอกาสให้ประชาชนเสนอปัญหาและแนวทางแก้ไข
- เสนอเทศบัญญัติที่มีผลกระทบโดยตรงต่อประชาชนไม่ว่าทางลบหรือทางบวก
- ตั้งกลุ่มมวลชน ประชาคม เพื่อเสริมสร้างความสามัคคี และมีส่วนร่วมในการพัฒนา ไม่ว่าจะเป็น องค์กรอิสระ องค์กรอนุรักษ์
- จัดตั้งเวทีประชาธิปไตย ในการแสดงความคิดเห็น โดยเปิดเผยและสุจริต
- มีการประชุมคณะกรรมการชุมชนและองค์กรต่าง ๆ ประจำทุกเดือน

1.12 การอำนวยความสะดวกเกี่ยวกับความปลอดภัยในชีวิต/ทรัพย์สินและสวัสดิการของประชาชน

เทศบาลตำบลท่าแร่ได้ จัดตั้งหน่วยอาสาสมัครป้องกันภัยฝ่ายพลเรือน(อปพร.) เพื่อช่วยเหลือ ผู้ประสบสาธารณภัยต่างๆ ตลอดทั้งเป็นหน่วยตรวจติดตามพฤติกรรมด้านยาเสพติดในเขตชุมชน และความวุ่นวายต่างๆ ของกลุ่มวัยรุ่น ตามสถานที่สาธารณะต่างๆ เช่น สวนสาธารณะ เป็นต้น

1.13 บทบาทการมีส่วนร่วมของประชาชนในกิจกรรมทางการเมืองและบริหาร

- เทศบาลตำบลท่าแร่ ได้ส่งเสริมประชาชนในชุมชนให้มีส่วนร่วมในการพัฒนาชุมชน ไม่ว่าจะเป็น การเสนอแนะความคิดเห็นในการพัฒนาการเสนอแนวทางแก้ปัญหา โดยจัดตั้งผู้แสดงความคิดเห็นพร้อมทั้ง จัดประชุมเทศบาลสัญจรร่วมกับชุมชนและประชาชนทั่วไป ตลอดถึงเปิดโอกาสให้ประธานชุมชน เข้าฟังการประชุมสภาฯ และเสนอปัญหาแนวทางแก้ไข เพื่อกำหนดเทศบัญญัติให้สอดคล้องต่อไป

- ส่งเสริมสนับสนุนให้ความรู้กับประชาชนทั่วไปได้ศึกษาข้อมูลทางการเมืองไม่ว่าจะเป็นกฎหมาย รัฐธรรมนูญ ปี 2540, ปี 2550 ,พระราชบัญญัติเทศบาล 2496 (รวมถึงที่แก้ไข ฉบับที่ 13/2552) ตลอดถึง สิทธิหน้าที่ของประชาชนที่ควรรู้และเป็นสื่อกลางระหว่างประชาชน กับรัฐบาลในการประชาสัมพันธ์ ใน การเมือง การบริหารทุกระดับ โดยจัดทำโครงการอบรมเยาวชนสนใจการเมืองและจัดตั้งเวทีประชาธิปไตย เพื่อพัฒนาความคิดและเป็นกำลังสำคัญพัฒนาประเทศและเป็นพลเมืองที่ดีมีคุณภาพในอนาคต

- จัดให้มีการจัดประชุมประชาคมหมู่บ้าน/ชุมชน เพื่อจัดทำแผนชุมชนเป็นประจำทุกปี ซึ่งก่อให้เกิดการมีส่วนร่วมของชุมชน

- สถิติข้อมูลการเลือกตั้งเทศบาลตำบลท่าแร่ ณ มกราคม 2555

เทศบาลตำบลท่าแร่ มีประชากรทั้งสิ้น 7,601 คน โดยมีผู้มีสิทธิเลือกตั้ง 5,409 คน มีผู้มาใช้สิทธิจำนวน 3,112 คน คิดเป็นร้อยละ 57.53 ผู้ไม่มาใช้สิทธิ 2,297 คิดเป็นร้อยละ 42.47

1.14 ด้านทรัพยากรธรรมชาติและสิ่งแวดล้อม

1. **ทรัพยากรน้ำ** เทศบาลตำบลท่าแร่ มีอาณาเขตติดกับหนองหารทางทิศตะวันออก ซึ่งเป็นแหล่ง น้ำขนาดใหญ่โดยเทศบาลตำบลท่าแร่อาศัยประโยชน์จากแหล่งน้ำดังกล่าวเพื่อใช้อุปโภคบริโภคของประชาชน ในเขตเทศบาลตำบลท่าแร่ ซึ่งทางเทศบาลได้จัดให้มีระบบประปา โดยสูบน้ำดิบจากหนองหารและปรับปรุง คุณภาพน้ำ เพื่อให้สะอาดและเพียงพอต่อผู้บริโภค

2. **ทรัพยากรป่าไม้** เทศบาลตำบลท่าแร่ เป็นพื้นที่ลุ่ม ใช้สำหรับทำการเกษตร และกสิกรรม

3. **ทรัพยากรธรณี** พื้นที่ส่วนใหญ่ของเทศบาลตำบลท่าแร่ พื้นดินเป็นดินลูกรัง

4. **สภาพแวดล้อมเรื่องน้ำ**

4.1 เทศบาลตำบลท่าแร่ เป็นชุมชนที่ตั้งอยู่ริมหนองหาร จึงมีผลกระทบต่อคุณภาพน้ำ หนองหาร ทางเทศบาลได้จัดให้มีสถานีบำบัดน้ำเสีย เพื่อปรับปรุงคุณภาพน้ำก่อนปล่อยสู่หนองหารและ เทศบาลได้รณรงค์ประชาสัมพันธ์ให้ประชาชนได้รับทราบและเข้าใจถึงผลกระทบต่อประชาชนกับการระบาย

น้ำเสียลงหนองหาร เพื่อให้ประชาชนในพื้นที่ตระหนักและร่วมมือในการจัดการน้ำเสียหรือมลพิษทางน้ำ และปลูกฝังให้ประชาชนรักสิ่งแวดล้อมโดยเน้นการประชาสัมพันธ์ สร้างความเข้าใจซึ่งได้รับความร่วมมือด้วยดี

4.2 ส่วนปัญหาเรื่องวัชพืชริมหนองหาร ทางเทศบาลได้มีการกำจัดวัชพืชเป็นประจำ ซึ่งในอนาคตจะมีการก่อสร้างโรงงานผลิตปุ๋ยจากวัชพืชเพื่อส่งเสริมประชาชนให้รักษาลำคลองน้ำหนองหารและลดต้นทุนในการผลิตด้านการเกษตร โดยเน้นให้ประชาชนมีส่วนร่วมในการบริหารจัดการในการทำปุ๋ยจากวัชพืชหนองหาร

4.3 ปัญหาขยะเทศบาลตำบลท่าแร่ ได้จัดให้มีที่รองรับขยะ และปัจจุบันกำลังก่อสร้างศูนย์กำจัดขยะมูลฝอยรวมเสร็จเรียบร้อยแล้ว พร้อมทั้งได้เปิดเดินระบบตั้งแต่วันที่ 1 ตุลาคม 2558 เป็นต้นมา ซึ่งมีพื้นที่รองรับแล้วจำนวน 72 ไร่

เทศบาลตำบลท่าแร่ เป็นชุมชนที่ตั้งอยู่ริมหนองหาร จึงมีผลกระทบโดยตรงต่อคุณภาพน้ำหนองหาร เทศบาลได้จัดให้มีโรงงานบำบัดน้ำเสียเพื่อปรับปรุงคุณภาพน้ำก่อนปล่อยลงสู่หนองหาร โดยเทศบาลได้รณรงค์ประชาสัมพันธ์ให้ประชาชนได้ทราบและเข้าใจถึงผลกระทบต่อการใช้ประปา น้ำทิ้งลงหนองน้ำสาธารณะหรือหนองหาร เพื่อให้ประชาชนในพื้นที่ตระหนักและร่วมมือในการกำจัดปัญหาน้ำเน่าเสียหรือมลพิษทางน้ำอื่นๆ และปลูกฝังให้ประชาชนรักสิ่งแวดล้อม ซึ่งเทศบาลได้ใช้งบประมาณ 68 ล้านบาทเศษ เพื่อก่อสร้างระบบบำบัดและรวบรวมน้ำเสีย ซึ่งก่อสร้างเสร็จ ปี 2543 น้ำเน่าเสียภายในเขตเทศบาลอยู่ที่ปริมาณน้ำเสีย (ล.บ.ม./วัน) – 288 ลบม./วัน ปริมาณความสกปรก (กก.บีโอดี/วัน) - บีโอดี/วัน ซึ่งปริมาณน้ำเสียโดยมากเกิดจากการระบายน้ำทิ้งของชุมชนไม่ได้เกิดจากโรงงานอุตสาหกรรม

- ปัญหาขยะ ปริมาณขยะมูลฝอย 7.5 (ตัน/วัน) ชีตความสามารถเก็บขนขยะได้ประมาณ 7.5 (ตัน/วัน) คิดเป็นร้อยละ 100 ของขยะที่เกิดขึ้นหมด อัตราการผลิตขยะของประชาชนในเขตเทศบาลประมาณ 1.01 (กก/คน/วัน)

- ระบบการกำจัดขยะ ปัจจุบันทางเทศบาลได้เปิดเดินระบบการกำจัดขยะที่ศูนย์กำจัดขยะมูลฝอยรวม บนที่ดินที่ใช้อยู่จำนวน 72 ไร่ ตั้งอยู่ห่างจากชุมชนประมาณ 8 กิโลเมตร อยู่ในเขตเทศบาลตำบลนาแก้ว อำเภอโพธิ์นาแก้ว จังหวัดสกลนคร โดยได้รับการสนับสนุนงบประมาณจากกระทรวงทรัพยากรธรรมชาติและสิ่งแวดล้อม

- สภาพแวดล้อมการฟื้นฟูและบำบัด เทศบาลตำบลท่าแร่ ตั้งอยู่ริมฝั่งหนองหาร ซึ่งมีผลกระทบต่อคุณภาพน้ำและสภาพธรรมชาติโดยตรงทางเทศบาลได้ปรับสภาพปัญหาที่จะนำไปสู่ความเสื่อมโทรมมาสู่การพัฒนาเพื่อเพิ่มศักยภาพชุมชนโดยการขุดลอกริมหนองหารและปรับปรุงภูมิทัศน์ให้เป็นแหล่งท่องเที่ยวเพื่อกระจายรายได้สู่ชุมชน

1.15 การป้องกันและบรรเทาสาธารณภัย

1.) สถิติเพลิงไหม้ในรอบปี	จำนวน	-	ครั้ง
2.) รถบรรทุกน้ำดับเพลิงเอนกประสงค์	จำนวน	1	คัน
3.) รถยนต์ดับเพลิง	จำนวน	2	คัน
4.) เครื่องดับเพลิงชนิดหีบหาม	จำนวน	1	เครื่อง
5.) พนักงานดับเพลิง	จำนวน	10	คน
6.) รถยนต์หอสู่หรือรถกระเช้า	จำนวน	1	คัน
7.) รถยนต์กู้ภัยพร้อมอุปกรณ์ช่วยชีวิต	จำนวน	1	คัน
8.) อาสาสมัครป้องกันและบรรเทาสาธารณภัย	จำนวน	108	คน

สถิติการแจ้งเหตุเพลิงไหม้

ที่	สถิติการแจ้งเหตุ	พ.ศ. 2558 (ครั้ง)	พ.ศ. 2559 (ครั้ง)	หมายเหตุ
1	แจ้งเหตุไฟไหม้ป่า	3	6	
2	แจ้งเหตุไฟไหม้บ้านเรือน	-	-	
3	สนับสนุนน้ำดื่ม	-	-	
4	อื่นๆ บริการฉีดน้ำถนอม (ล้างตลาดสด)	48	12	

ที่มา : งานป้องกันและบรรเทาสาธารณภัย เทศบาลตำบลท่าแร่ ณ มีนาคม 2559

1.รถยนต์ดับเพลิง จำนวน 2 คัน แยกเป็น (แยกตามขนาดจุน้ำ)

- ก. คันที่ 1 จุน้ำได้ 2,500 ลิตร ซื้อเมื่อ วันที่ 2 กันยายน 2525 ราคา 890,000 บาท (น3067)
- ข. คันที่ 2 จุน้ำได้ 4,000 ลิตร ซื้อเมื่อ วันที่ 29 พฤศจิกายน 2549 ราคา 1,579,364 บาท (81-0403)

2. รถบรรทุกน้ำ จำนวน 1 คัน

- ก. คันที่ 1 จุน้ำได้ 12,000 ลิตร ซื้อเมื่อ วันที่ 5 กันยายน 2546 ราคา 3,490,000 บาท (80-8354)

3. รถกระเช้า (ไฟฟ้า) จำนวน 1 คัน

- ก. คันที่ 1 ซื้อเมื่อ พ.ศ. 2547 ราคา 2,000,000 บาท

4. เครื่องสูบน้ำ จำนวน 6 คัน

- ก. เครื่องที่ 1 ซื้อเมื่อ พ.ศ. 2539 ราคา 8,000 บาท
- ข. เครื่องที่ 2 ซื้อเมื่อ พ.ศ. 2547 ราคา 7,800 บาท
- ค. เครื่องที่ 3 ซื้อเมื่อ พ.ศ. 2549 ราคา 45,190 บาท
- ง. เครื่องที่ 4 ซื้อเมื่อ พ.ศ. 2549 ราคา 24,500 บาท
- จ. เครื่องที่ 5 ซื้อเมื่อ พ.ศ. 2554 ราคา 18,000 บาท
- ฉ. เครื่องที่ 6 ซื้อเมื่อ พ.ศ. 2555 ราคา 154,000 บาท

5. ขยะ

- 1. ปริมาณขยะ 13.13 ตัน/วัน
- 2. รถยนต์ที่ใช้จัดเก็บ รวมทั้งหมด 3 คัน รายละเอียดดังนี้
 - รถยนต์คันที่ 1 รถเก็บขนขยะขนาดบรรจุ 4 ลบ. เมตร ซื้อเมื่อ 9 เม.ย. 46 ราคา 1,495,000 บาท
 - รถยนต์คันที่ 2 รถเก็บขนขยะขนาดบรรจุ 4 ลบ. เมตร ซื้อเมื่อ 27 ส.ค. 51 ราคา 1,800,000 บาท
 - รถยนต์คันที่ 3 รถเก็บขนขยะขนาดบรรจุ 6 ลบ. เมตร ซื้อเมื่อ 29 ก.พ. 59 ราคา 1,895,000 บาท

สถานะการคลัง (ข้อมูล ณ มีนาคม 2559)

ปัจจุบันเทศบาลมีเงินสะสมทั้งสิ้น 31,558,818.74 บาท และสะสมไว้ที่กองทุนส่งเสริมกิจการเทศบาล จำนวน 5,609,968.07 บาท ตั้งประมาณการรับไว้ 45,000,000.00 บาท และรายจ่าย ตั้งไว้ 45,000,000.00 บาท

การบริหารรายรับ - รายจ่าย

พ.ศ.	พ.ศ.2556	พ.ศ.2557	พ.ศ.2558
รายการ			
รายรับ	46,927,366.48	45,406,733.06	47,191,598.07
รายจ่าย	37,252,400.93	39,476,485.81	42,416,755.96

งบประมาณการคลังเทศบาล (ข้อมูล ณ 30 กันยายน 2558)

รายรับจริงประจำปีงบประมาณ พ.ศ. 2558

รายการ	ประมาณการ	รับจริงตั้งแต่ต้นปี
รายได้จัดเก็บเอง		
หมวดภาษีอากร		
1. ภาษีโรงเรือนและที่ดิน	280,000.00	354,359.00
2. ภาษีบำรุงท้องที่	30,000.00	21,224.90
3. ภาษีป้าย	100,000.00	115,811.00
4. อากรฆ่าสัตว์	100,000.00	80,285.00
รวม	510,000.00	571,679.90
หมวดค่าธรรมเนียม ค่าปรับและใบอนุญาต		
1. ค่าธรรมเนียมเกี่ยวกับการควบคุมการฆ่าสัตว์และจำหน่ายเนื้อสัตว์	200,000.00	140,058.00
2. ค่าธรรมเนียมเกี่ยวกับการจัดระเบียบการจอดยานยนต์	300,000.00	197,175.00
3. ค่าธรรมเนียมเกี่ยวกับการควบคุมอาคาร	3,500.00	9,681.00
4. ค่าธรรมเนียมขยะมูลฝอย	520,000.00	579,220.00
5. ค่าธรรมเนียมในการออกหนังสือรับรองการจัดตั้ง 26 อาหาร	50,000.00	25,780.00
6. ค่าธรรมเนียมเกี่ยวกับทะเบียนราษฎร	12,000.00	10,340.00
7. ค่าปรับการผิดสัญญา	5,000.00	-
8. ค่าใบอนุญาตรับทำการเก็บ หรือขน กำจัดสิ่งปฏิกูล	5,000.00	5,000.00
9. ค่าใบอนุญาตจำหน่ายสินค้าในที่สาธารณะ	-	-
10. ค่าใบอนุญาตเกี่ยวกับการโฆษณาโดยใช้เครื่องขยายเสียง	5,000.00	2,490.00
11. ใบอนุญาตอื่น ๆ	40,000.00	37,538.00
12. ค่าบำบัดน้ำเสีย	400,000.00	267,687.56
รวม	1,540,500.00	1,274,969.56
หมวดรายได้จากทรัพย์สิน		
1. ค่าเช่าหรือค่าบริการสถานที่	2,089,500.00	3,272,386.00
2. ดอกเบี้ย	450,000.00	383,542.94
รวม	2,539,500.00	3,655,928.94
หมวดรายได้เบ็ดเตล็ด		
1. ค่าขายแบบแปลน	100,000.00	3,272,386.00
2. รายได้เบ็ดเตล็ด	1,350,000.00	383,542.94

รวม	2,539,500.00	3,655,928.94
หมวดรายได้จากการลงทุน		
1. ค่าขายทอดตลาดทรัพย์สิน	20,000.00	19,700.00
รวม	20,000.00	19,700.00
รายได้ที่รัฐบาลเก็บแล้วจัดสรรให้องค์กรปกครองส่วนท้องถิ่น		
หมวดภาษีจัดสรร		
1. ภาษีมูลค่าเพิ่มตาม พ.ร.บ. กำหนดแผน ฯ	15,600,000.00	16,8721,430.62
2. ภาษีมูลค่าเพิ่ม 1/9	2,500,000.00	3,231,757.79
3. ภาษีธุรกิจเฉพาะ	40,000.00	-
4. ภาษีสุรา	1,500,000.00	1,234,795.54
5. ภาษีสรรพสามิต	2,500,000.00	1,956,462.57
6. ค่าภาคหลวงแร่	100,000.00	27,828.52
7. ค่าภาคหลวงปิโตรเลียม	100,000.00	72,794.33
8. ค่าธรรมเนียมจดทะเบียนสิทธิและนิติกรรมที่ดิน	600,000.00	810,317.00
รวม	22,940,000.00	24,155,386.37
รายได้ที่รัฐบาลอุดหนุนให้องค์กรปกครองส่วนท้องถิ่น		
หมวดเงินอุดหนุน		
-เงินอุดหนุนทั่วไป	16,000,000.00	15,266,768.00
-เงินอุดหนุนเฉพาะกิจ	-	-
รวม	16,000,000.00	15,266,768.00
รวมทั้งสิ้น	41,000,000.00	45,406,733.06
เงินอุดหนุนทั่วไปประวัติดูประสงค์		
1. เงินอุดหนุนทั่วไปประวัติดูประสงค์-เบี้ยยังชีพผู้สูงอายุ	-	6,540,900.00
2. เงินอุดหนุนทั่วไปประวัติดูประสงค์-เบี้ยยังชีพความพิการ	-	1,665,600.00
3. เงินอุดหนุนทั่วไปประวัติดูประสงค์-เงินเดือนข้าราชการ ครู ผดด.	-	332,850.00
4. เงินอุดหนุนทั่วไปประวัติดูประสงค์-ค่าจ้าง ฯ ครู ผดด.	-	279,639.00
5. เงินอุดหนุนทั่วไปประวัติดูประสงค์-ค่าตอบแทน/ประกันสังคม ฯ ผดด.	-	613,593.00
6. เงินอุดหนุนทั่วไปประวัติดูประสงค์-ค่าจัดการเรียนการสอน	-	202,300.00
7. เงินอุดหนุนทั่วไปประวัติดูประสงค์-เพื่อพัฒนาประเทศ	-	1,115,450.00
8. เงินอุดหนุนทั่วไปประวัติดูประสงค์-เพื่อพัฒนาศูนย์เด็กเล็ก	-	61,240.00
รวม	-	10,811,572.00

ข้อมูลรายได้ ณ 1 ตุลาคม 2558 - 31 มีนาคม 2559

รายการ	ประมาณการ	รับจริงตั้งแต่ต้นปี
รายได้จัดเก็บเอง		
หมวดภาษีอากร		
1. ภาษีโรงเรือนและที่ดิน	350,000.00	399,361.40
2. ภาษีบำรุงท้องที่	20,000.00	13,035.85
3. ภาษีป้าย	100,000.00	120,785.00
4. อากรฆ่าสัตว์	70,000.00	39,940.00
รวม	540,000.00	573,940.00
หมวดค่าธรรมเนียม ค่าปรับและใบอนุญาต		
1. ค่าธรรมเนียมเกี่ยวกับการควบคุมการฆ่าสัตว์และจำหน่ายเนื้อสัตว์	120,000.00	70,275.00
2. ค่าธรรมเนียมเกี่ยวกับการจัดระเบียบการจอดยานยนต์	150,000.00	92,780.00
3. ค่าธรรมเนียมเกี่ยวกับการควบคุมอาคาร	9,000.00	2,243.00
4. ค่าธรรมเนียมขยะมูลฝอย	4,500,000.00	862,830.00
5. ค่าธรรมเนียมขนส่งสิ่งปฏิกูล	5,000.00	-
6. ค่าธรรมเนียมในการออกหนังสือรับรองการจัดตั้งสถานที่จำหน่ายอาหารหรือสถานที่สะสมอาหาร ฯ	20,000.00	22,720.00
7. ค่าธรรมเนียมปิดแผ่นประกาศ	-	-
8. ค่าธรรมเนียมเกี่ยวกับทะเบียนราษฎร	8,000.00	3,650.00
9. ค่าปรับการผิดสัญญา	-	-
10. ค่าใบอนุญาตรับทำการเก็บหรือขนกำจัดสิ่งปฏิกูล	-	-
11. ค่าธรรมเนียมเกี่ยวกับการโฆษณาโดยใช้เครื่องขยายเสียง	3,000.00	1,085.00
12. ใบอนุญาตอื่น ๆ	30,000.00	36,225.20
13. ค่าบำบัดน้ำเสีย	200,000.00	134,879.49
รวม	5,045,000.00	1,228,705.29
หมวดรายได้จากทรัพย์สิน		
1. ค่าเช่าหรือค่าบริการสถานที่	3,100,000.00	1,706,937.00
2. ดอกเบี้ย	250,000.00	166,445.47
รวม	3,350,000.00	1,873,382.47
หมวดรายได้เบ็ดเตล็ด		
1. ค่าขายแบบแปลน	200,000.00	63,500.00
2. รายได้เบ็ดเตล็ด	1,145,000.00	723,642.00
รวม	1,345,000.00	787,142.00
หมวดรายได้จากทุน		
1. ค่าขายทอดตลาดทรัพย์สิน	20,000.00	-
รวม	20,000.00	-
รายได้ที่รัฐบาลเก็บแล้วจัดสรรให้องค์กรปกครองส่วนท้องถิ่น		
หมวดภาษีจัดสรร		
1. ภาษีมูลค่าเพิ่มตาม พ.ร.บ. กำหนดแผนและขั้นตอน ฯ	15,000,000.00	8,927,033.18

2. ภาษีมูลค่าเพิ่ม1/9	3,500,000.00	1,107,956.56
3. ภาษีธุรกิจเฉพาะ	-	-
4. ภาษีสุรา	1,500,000.00	611,733.53
5. ภาษีสรรพสามิต	2,000,000.00	1,266,141.84
6. ค่าภาคหลวงแร่	30,000.00	16,869.15
7. ค่าภาคหลวงปิโตรเลียม	70,000.00	29,140.47
8. ค่าธรรมเนียมจดทะเบียนสิทธิและนิติกรรมที่ดิน	600,000.00	285,366.00
รวม	22,700,000.00	12,244,240.73
รายได้ที่รัฐบาลอุดหนุนให้องค์กรปกครองส่วนท้องถิ่น		
หมวดเงินอุดหนุน		
-เงินอุดหนุนทั่วไป สำหรับดำเนินการตามอำนาจหน้าที่และภารกิจ ถ่ายโอนเลือกทำ	22,000,000.00	9,667,811.00
-เงินอุดหนุนทั่วไป-อาหารเสริม (นม)	-	179,005.00
-เงินอุดหนุนทั่วไป-อาหารกลางวัน	-	698,000.00
-เงินอุดหนุนทั่วไป-ส่งเสริมศักยภาพการจัดการศึกษา	-	16,000.00
-เงินอุดหนุนทั่วไป-เบี้ยยังชีพผู้ป่วยเอดส์	-	12,000.00
-เงินอุดหนุนทั่วไป-สนับสนุนการบริการสาธารณสุข	-	112,500.00
รวม	22,000,000.00	10,685,316.00
รวมทั้งสิ้น	55,000,000.00	27,391,881.74
รายได้ที่รัฐบาลอุดหนุนให้ระบுவัตถุประสงค์/เฉพาะกิจ		
หมวดเงินอุดหนุนระบுவัตถุประสงค์/เฉพาะกิจ		
1.เงินอุดหนุนวัตถุประสงค์/เฉพาะกิจจากกรมส่งเสริมการปกครอง ท้องถิ่น		
-เงินค่าตอบแทน ค่าครองชีพ ประกันสังคมพนักงานจ้าง (ก.ย.)		51,240.00
-เงินเดือน ค่าตอบแทน ค่าครองชีพ ประกันสังคม ผดต.		508,650.00
ค่าจัดการเรียนการสอน		81,900.00
-เบี้ยยังชีพความพิการ		820,800.00
-เบี้ยยังชีพผู้สูงอายุ		2,900,000.00
-เงินอุดหนุนเฉพาะกิจ ติดตั้งกล่องวงจรปิด ฯ		794,810.00
รวม		5,157,400.00

ที่มา : กองคลัง ณ มีนาคม 2559

- ข้อมูลในการจัดเก็บภาษีและการจัดทำแผนที่ภาษี

พื้นที่ในเขตเทศบาล แบ่งเป็น 4 โซน แยกเป็น 18 บล็อก

ที่ดิน 1,938 แปลง ป้าย 276 ป้าย

ผู้เข้าข่ายชำระภาษีโรงเรียนและที่ดิน 262 ราย

ผู้เข้าข่ายชำระภาษีป้าย 157 ราย

ผู้เข้าข่ายชำระภาษีบำรุงท้องที่ 81 ราย

ค่าเข้าข่ายธรรมเนียมใบอนุญาต 1,554 ราย

ที่มา : กองคลัง งานจัดเก็บรายได้ ณ มีนาคม 2559

งานธุรการ หนังสือรับเข้า จำนวน 2,434 เรื่อง

หนังสือส่งออก จำนวน 971 เรื่อง

ที่มา : สำนักปลัดเทศบาล งานธุรการ ณ มีนาคม 2559

- สถิติเกี่ยวกับทะเบียนราษฎร

แจ้งเกิด 10 ราย

แจ้งตาย 66 ราย

ย้ายเข้า-ย้ายออก 659 ราย

เพิ่มชื่อรายการบุคคล 6 ราย

ขอเลขรหัสบ้านใหม่ 29 ราย

แก้ไขคัดและตรวจสอบรายการ 806 ราย

ปรับแนวเขต - ราย

รับแจ้งงานเลือกตั้งและบริการอื่นๆ - ราย

รวมทั้งสิ้น 1,576 ราย

อัตราค่าบริการ

ขอคัดสำเนาทะเบียนบ้าน (ท.ร.14/1) 10 บาท

ขอคัดทะเบียนคนเกิด (ท.ร.1/ก) 20 บาท

ขอคัดทะเบียนคนตาย 20 บาท

ขอคัดข้อมูลทะเบียนประวัติราษฎร 20 บาท

ขอทะเบียนบ้านเล่มใหม่แทนเล่มเดิมที่หายหรือชำรุด 20 บาท

แจ้งเกิดต่างสำนักทะเบียนที่เด็กเกิด 20 บาท

แจ้งตายต่างสำนักทะเบียนที่ตายหรือพบศพ 20 บาท

แจ้งย้ายชื่อทะเบียนบ้านที่สำนักทะเบียน 20 บาท

ปลายทางที่จะเข้าไปอาศัย

ที่มา : สำนักปลัดเทศบาล งานทะเบียนราษฎร ณ 1 ม.ค. 2558 - 1 มี.ค. 2559

บทที่ 3

ผลการวิเคราะห์ศักยภาพ

ผลการวิเคราะห์ศักยภาพเพื่อประเมินสถานภาพการพัฒนาในปัจจุบันและโอกาสการพัฒนาในอนาคตของ
ท้องถิ่นด้วยเทคนิค SWOT Analysis

จุดแข็ง (Strength=S)

1. ผู้นำท้องถิ่นมีวิสัยทัศน์ และศักยภาพในการบริหารจัดการท้องถิ่นสูง
2. มีพื้นที่รองรับสำหรับการพัฒนาแหล่งท่องเที่ยวในอนาคต
3. มีแหล่งน้ำตามธรรมชาติที่เพียงพอต่อการอุปโภคบริโภค
4. เป็นแหล่งศึกษา เรียนรู้ ศาสนสถาน โบราณวัตถุ ของชาวคริสต์ชน
5. มีขนบธรรมเนียมประเพณีที่เป็นเอกลักษณ์ของท้องถิ่น
6. มีแหล่งการศึกษาอาชีพสร้างรายได้
7. การคมนาคมสะดวก
8. มีพื้นที่กำจัดขยะมูลฝอย

จุดอ่อน (Weak=W)

1. ข้อจำกัดด้านงบประมาณที่ยังไม่สามารถจัดทำโครงการขนาดใหญ่ หรือโครงการที่มีลักษณะต่อเนื่อง
ได้
2. ขาดการส่งเสริมตลาดรองรับผลผลิต การพัฒนาทักษะความรู้ในการประกอบอาชีพและแรงงาน
ของท้องถิ่น
3. ปัญหาความเหลื่อมล้ำทางสังคม
4. ขาดแนวความคิดในการพัฒนาอาชีพรายได้อันเกิดจากภูมิปัญญาของท้องถิ่น
5. ขาดบุคลากรที่มีความรู้ด้านฟิสิกส์อาชีพ

โอกาส (Opportunity=O)

1. กฎหมายรัฐธรรมนูญแห่งราชอาณาจักรไทย พ.ศ. 2550
2. พระราชบัญญัติกำหนดแผนและขั้นตอนการกระจายอำนาจขององค์กรปกครองส่วนท้องถิ่น พ.ศ. 2542
รองรับภารกิจต่อการให้บริการ
3. นโยบายของรัฐบาลเอื้อและสนับสนุนต่อการพัฒนา
4. พื้นที่ตั้งอยู่ในแหล่งการคมนาคมสะดวก
5. สมาชิกใช้แรงงานและวัตถุดิบในพื้นที่ได้ เป็นการสร้างงานเพิ่มรายได้ให้กับประชาชนในท้องถิ่น
6. มีแหล่งท่องเที่ยวเชิงอนุรักษ์
7. มีนักท่องเที่ยวทั้งชาวไทยและต่างชาติสนใจมาเที่ยวในช่วงเทศกาลต่างๆ เพิ่มขึ้นทุกปี เช่น
เทศกาลวันคริสมาสต์, วันสงกรานต์ เป็นต้น

อุปสรรค (Threat=T)

1. การเปลี่ยนแปลงทางการเมืองทำให้การพัฒนาท้องถิ่นขาดความต่อเนื่องเกิดการล่าช้าไม่บรรลุเป้าหมายเท่าที่ควร
2. ประชาชนยังขาดการมีส่วนร่วมในการแก้ไขปัญหาและพัฒนาท้องถิ่น
3. การเปลี่ยนแปลงทางสังคม เศรษฐกิจ และวัฒนธรรมตามกระแสโลกาภิวัตน์ทำให้เกิดการเปลี่ยนแปลงต่อวิถีชีวิตของประชาชนในท้องถิ่น
4. ขาดงบประมาณในการบริหารจัดการเนื่องจากเป็นโครงการขนาดใหญ่เกินขีดความสามารถในการดำเนินการของท้องถิ่น
5. ข้อจำกัดด้านระเบียบ กฎหมาย การดำเนินการภายใต้อำนาจหน้าที่ของหลายหน่วยงาน เช่น ประมงจังหวัด, โยธาธิการจังหวัด, เทศบาล

นโยบายรัฐบาล

ตามนโยบายการบริหารราชการแผ่นดินของคณะรัฐมนตรี พลเอก ประยุทธ์ จันทร์โอชา นายกรัฐมนตรีที่ได้แถลงไว้ต่อสภาฯ เมื่อวันที่ 12 กันยายน 2557 ซึ่งมีจุดมุ่งหมาย 11 ด้าน ประกอบด้วย

นโยบายของรัฐบาล มี 11 ด้าน ดังนี้

1. นโยบายการปกป้องเขตสุขภาพนพระมหากษัตริย์

โดยจะใช้มาตรฐานการทางกฎหมายมาตรการทางสังคมจิตวิทยา และมาตรการทางระบบสื่อสารและเทคโนโลยีสารสนเทศในการดำเนินการกับผู้กระทำความผิด ย่ำยีหรือประสังคราย มุ่งสั่นคลอน สถาบันหลักของชาติ โดยไม่คำนึงถึงความรู้สึกและความผูกพันภักดีของคนอีกคนเป็นจำนวนมาก ตลอดจนเผยแพร่ความรู้ความเข้าใจที่ถูกต้องและเป็นจริงเกี่ยวกับสถาบันพระมหากษัตริย์และพระราชกรณียกิจเพื่อประชาชน ทั้งสนับสนุนโครงการทั้งหลายอันเนื่องมาจากพระราชดำริ ตลอดจนเร่งขยายผลตามโครงการและแบบอย่าง ที่ทรงวางรากฐานไว้ให้แพร่หลายและเกิดประโยชน์ในวงกว้าง

2. นโยบายการรักษาความมั่นคงของรัฐและการต่างประเทศ

2.1 ในระยะเร่งด่วน รัฐบาลได้ให้ความสำคัญต่อการเตรียมพร้อมสู่ประชาคมการเมืองและความมั่นคงอาเซียนในกิจการ 5 ด้าน ประกอบด้วย

-การบริหารจัดการชายแดน

-การสร้างความมั่นคงทางทะเล

-การแก้ไขปัญหาอาชญากรรมข้ามชาติ

-การสร้างควมไว้วางใจกับประเทศเพื่อนบ้าน

-การเสริมสร้างในการปฏิบัติทางการทหารร่วมกันของอาเซียน โดยเน้นความร่วมมือเพื่อป้องกันแก้ไขข้อพิพาทต่าง ๆ รวมถึงการแก้ไขปัญหาเส้นแดนโดยใช้กลไกระดับทวิภาคีและพหุภาคี

2.2 เร่งแก้ไขปัญหาการใช้ความรุนแรงในจังหวัดชายแดนภาคใต้ โดยนำยุทธศาสตร์ เข้าใจ เข้าถึง และพัฒนามาใช้ตามแนวทางกัลยาณมิตรแบบสันติวิธี พร้อมส่งเสริมการพูดคุยสันติสุขกับผู้มีความคิดเห็นต่างจากรัฐ และสร้างความเชื่อมั่นในกระบวนการยุติธรรมตามหลักนิติธรรมและหลักสิทธิมนุษยชนโดยไม่เลือกปฏิบัติ ควบคู่กับการพัฒนาเศรษฐกิจและสังคมที่สอดคล้องกับความต้องการของประชาชนในพื้นที่ ทั้งจะเพิ่มระดับปฏิสัมพันธ์กับต่างประเทศที่อาจช่วยคลี่คลายปัญหาได้

2.3 พัฒนาและเสริมสร้างของกองทัพและระบบป้องกันประเทศที่ทันสมัย มีความพร้อมในการรักษาอธิปไตย และผลประโยชน์ของชาติ ปลอดภัยจากการคุกคามทุกรูปแบบ ส่งเสริมและพัฒนาวิทยาศาสตร์และเทคโนโลยี เพื่อนำไปสู่การพึ่งพาตนเองในการผลิตอาวุธยุทโธปกรณ์ รวมถึงการบูรณาการความร่วมมือระหว่างภาครัฐกับภาคเอกชน ในอุตสาหกรรมป้องกันประเทศได้

2.4 เสริมสร้างความสัมพันธ์อันดีกับนานาประเทศบนหลักการที่ว่านโยบายการต่างประเทศเป็นส่วนประกอบสำคัญของนโยบายองค์รวมทั้งหมดในการบริหารราชการแผ่นดิน ไม่ว่าในด้านการเมือง เศรษฐกิจ หรือสังคม โดยนำกลไกทางการทูตแบบบูรณาการมาใช้ให้เกิดประโยชน์สูงสุดแก่ประชาชนทั้งทางตรงและทางอ้อม

3. นโยบายการลดความเหลื่อมล้ำของสังคม และการสร้างโอกาสการเข้าถึงบริการของรัฐ

3.1 ในระยะเฉพาะหน้า จะเร่งสร้างโอกาส อาชีพ และการมีรายได้ที่มั่นคงแก่ผู้ที่เข้าสู่ตลาดแรงงาน โดยให้แรงงานทั้งระบบมีโอกาสเข้าถึงการเรียนรู้และพัฒนาทักษะฝีมือแรงงานในทุกระดับอย่างมีมาตรฐาน

3.2 ป้องกันและแก้ไขปัญหาการค้ามนุษย์ รวมถึงปัญหาผู้หลบหนีเข้าเมือง การทารุณกรรมต่อแรงงานข้ามชาติ การท่องเที่ยวที่เน้นบริการทางเพศและเด็ก และปัญหาคนขอทาน ด้วยการปรับปรุงกฎหมายข้อบังคับที่จำเป็นและเพิ่มความเข้มงวดในการระงับการตรวจสอบ

3.3 ในระยะต่อไป จะพัฒนาระบบการคุ้มครองทางสังคม ระบบการออมและระบบสวัสดิการชุมชนให้มีประสิทธิภาพและมีความยั่งยืนมากยิ่งขึ้น รวมทั้งการดูแลให้มีระบบการกักขังที่เป็นธรรมและการสงเคราะห์ผู้ยากไร้ผู้อาวุโส พัฒนาศักยภาพ คุ้มครองและพิทักษ์สิทธิจัดสวัสดิการช่วยเหลือและพัฒนาคุณภาพชีวิตของผู้ด้อยโอกาส ผู้พิการ ผู้สูงอายุ สตรีและเด็ก

3.4 เตรียมความพร้อมเข้าสู่สังคมผู้สูงอายุ เพื่อส่งเสริมคุณภาพชีวิตการมีเงินหรือกิจกรรมที่เหมาะสม เพื่อสร้างสรรคและไม่ก่อภาระต่อสังคมในอนาคต โดยจัดเตรียมระบบการดูแลในบ้าน สถานพักฟื้น และโรงพยาบาล ที่เป็นความร่วมมือของรัฐ ภาคเอกชน ชุมชน และครอบครัว รวมทั้งพัฒนาระบบการเงินการคลังสำหรับผู้ดูแลผู้สูงอายุ

3.5 เตรียมความพร้อมเข้าสู่สังคมที่มีความหลากหลาย

3.6 จัดระเบียบสังคม สร้างมาตรฐานด้านคุณธรรม จริยธรรม และธรรมาภิบาลให้แก่เจ้าหน้าที่ของรัฐและประชาชนทั่วไป โดยใช้ค่านิยมหลัก 12 ประการ ตามนโยบายของคณะรักษาความสงบแห่งชาติที่ได้ประกาศไว้แล้ว

3.7 แก้ปัญหาการไร้ที่ดินทำกินของเกษตรกรและการรุกล้ำเขตป่าสงวน โดยการกระจายสิทธิการถือครองให้แก่ผู้ที่อยู่ในพื้นที่ที่ไม่ได้รุกล้ำ และออกมาตรการป้องกันการเปลี่ยนมือไปอยู่ในครอบครองของผู้ที่ไม่ใช่เกษตรกร ใช้เทคโนโลยีดาวเทียมสำรวจและวิธีการแผนที่ทันสมัย แก้ไขปัญหาเขตที่ดินทับซ้อนและแนวเขตพื้นที่ป่าที่ไม่ชัดเจน

4. นโยบายการศึกษาและเรียนรู้ การทะนุบำรุงศาสนา ศิลปะและวัฒนธรรม

4.1 จัดให้มีการปฏิรูปการศึกษาและการเรียนรู้ โดยให้ความสำคัญทั้งการศึกษาในระบบการศึกษา ทางเลือกไปพร้อมกัน เพื่อสร้างคุณภาพของคนไทยให้สามารถเรียนรู้ พัฒนาตนได้เต็มตามศักยภาพ เพื่อลดความเหลื่อมล้ำ และพัฒนากำลังคนให้เป็นที่ต้องการเหมาะสมกับพื้นที่ ทั้งในด้านการเกษตร อุตสาหกรรม และธุรกิจบริการ

4.2 ในระยะเวลาเฉพาะหน้า จะปรับเปลี่ยนจัดสรรงบประมาณสนับสนุนการศึกษาให้สอดคล้องกับความจำเป็นของผู้เรียนและลักษณะพื้นที่ของสถานศึกษา จัดระบบการสนับสนุนให้เยาวชนและประชาชนทั่วไปมีโอกาสเลือกใช้บริการการศึกษาทั้งในระบบโรงเรียนและนอกโรงเรียน โดยอาจจะพิจารณาจัดให้มีคู่มือการศึกษาเป็นแนวทางหนึ่ง

4.3 ให้องค์กรภาคประชาสังคม ภาคเอกชน องค์กรปกครองส่วนท้องถิ่น และประชาชนทั่วไปมีโอกาสส่วนร่วมจัดการศึกษาที่มีคุณภาพและทั่วถึง และร่วมในการปฏิรูปการศึกษาและการเรียนรู้

4.4 พัฒนาระบบการผลิตและการพัฒนาครูที่มีคุณภาพและมีจิตวิญญาณของความเป็นครู เน้นครูผู้สอนให้มีวุฒิตรงตามวิชาที่สอน นำเทคโนโลยีสารสนเทศและเครื่องมือที่เหมาะสมมาใช้ในการเรียนการสอนเพื่อเป็นเครื่องมือช่วยครูหรือเพื่อการเรียนรู้ด้วยตนเอง

4.5 ทะนุบำรุงและอุปถัมภ์พระพุทธศาสนาและศาสนาอื่น ๆ สนับสนุนให้องค์กรทางศาสนามีบทบาทสำคัญในการปลูกฝังคุณธรรม จริยธรรม ตลอดจนพัฒนาคุณภาพชีวิต สร้างสันติสุขและความปรองดองสมานฉันท์ในสังคมไทยอย่างยั่งยืน

5. นโยบายการยกระดับคุณภาพบริการด้านสาธารณสุข และสุขภาพของประชาชน

5.1 วางรากฐานให้ระบบหลักประกันสุขภาพให้มีความครอบคลุมประชากรทุกภาคส่วนอย่างมีคุณภาพโดยไม่มีความเหลื่อมล้ำของคุณภาพบริการในแต่ละระบบ และบูรณาการข้อมูลระหว่างทุกระบบหลักประกันสุขภาพ

5.2 พัฒนาระบบบริหารสุขภาพ โดยเน้นการป้องกันโรคมามากกว่ารอให้ป่วยแล้วจึงมารักษาสร้างกลไกจัดการสุขภาพในระดับเขตแทนกระจุกตัวอยู่ที่ส่วนกลาง ปรับระบบการจ้างงาน การกระจายบุคลากร และทรัพยากรสาธารณสุขที่เหมาะสมกับท้องถิ่น

5.3 ประสานการทำงานกับทุกภาคส่วนต่าง ๆ ในสังคม เพื่อป้องกันและแก้ไขปัญหาการตั้งครม.ในวัยรุ่น และปัญหาด้านการแพทย์และจริยธรรมของการอัมบุน การปลูกถ่ายอวัยวะและสเต็มเซลล์ โดยจัดให้มีมาตรการและกฎหมายที่รัดกุม

6. นโยบายการเพิ่มศักยภาพทางเศรษฐกิจของประเทศ

รัฐบาลจะดำเนินนโยบายเศรษฐกิจระยะ 3 คือ ระยะเร่งด่วนที่ต้องดำเนินการทันที ระยะต่อไปที่ต้องแก้ไขปัญหาพื้นฐานที่ค้างคาอยู่ และระยะยาวที่ต้องวางรากฐานเพื่อความเจริญเติบโตอย่างต่อเนื่อง ดังนี้

6.1 ในระยะเร่งด่วน เร่งจ่ายงบลงทุนของปีงบประมาณ พ.ศ. 2557 ที่ยังค้างอยู่ก่อนที่จะพ้นกำหนดภายในสิ้นปีนี้

6.2 สานต่อนโยบายงบประมาณกระตุ้นเศรษฐกิจตามที่คณะรักษาความสงบแห่งชาติที่ได้จัดทำไว้ โดยหลักการสำคัญของการจัดทำงบประมาณรายจ่ายประจำปีงบประมาณ พ.ศ. 2559 ที่ให้ความสำคัญในการบูรณาการงบประมาณ และความพร้อมในการดำเนินงานร่วมนำแหล่งเงินอื่นมาประกอบการพิจารณาด้วย ทบทวนภารกิจที่มีลักษณะของประเทศเกินความจำเป็น และแสดงรายการลงทุนในระดับจังหวัดเพื่อความโปร่งใส เป็นธรรมและเลือกปฏิบัติ

6.3 กระตุ้นการลงทุนด้านการเร่งพิจารณาโครงการลงทุนที่มีประสิทธิภาพ ซึ่งนักลงทุนยื่นขออนุมัติส่งเสริมการลงทุนไว้แล้วให้เสร็จสิ้นโดยเร็ว และนำโครงการลงทุนในโครงสร้างพื้นฐานของประเภทที่มีผลตอบแทนดี

6.4 การดูแลเกษตรกรให้มีรายได้ที่เหมาะสมด้วยวิธีการต่าง ๆ เช่น ลดต้นทุนการผลิต การช่วยเหลือในเรื่องปัจจัยการผลิตอย่างทั่วถึง

6.5 ลดอุปสรรคในการส่งออกเพื่อให้เกิดความคล่องตัว เช่น ปรับปรุงวิธีการตรวจรับรองมาตรฐานสินค้าและมาตรฐานการผลิตระดับไร่นา เป็นต้น

6.6 ชักจูงให้นักท่องเที่ยวต่างชาติเข้ามาเที่ยวในประเทศไทย โดยพิจารณามาตรการลดผลกระทบจากการประกาศใช้กฎอัยการศึกในบางพื้นที่ที่มีต่อการท่องเที่ยวในโอกาสแรกที่จะทำได้

6.7 ในระยะยาวต่อไป ประสานนโยบายการเงินและการคลังให้สอดคล้องกันเพื่อสนับสนุนการฟื้นตัวของเศรษฐกิจพร้อมกับการศึกษาเสถียรภาพของราคาอย่างเหมาะสม

6.8 แก้ไขปัญหาน้ำท่วมในฤดูฝนและแก้ไขปัญหาขาดแคลนน้ำในบางพื้นที่และบางฤดูกาล โดยระดมความคิดเห็นเพื่อหาทางออกไม่ให้เกิดน้ำท่วมรุนแรงดังเช่น ปี 2554 ส่วนภาวะภัยแล้งนั้นรัฐบาลจะเร่งดำเนินการสร้างแหล่งน้ำขนาดเล็กให้กระจายครอบคลุม ซึ่งจะสามารถทำได้ในเวลาประมาณ 1 ปี

6.9 ปฏิรูปโครงสร้างราคาเชื้อเพลิงประเภทต่าง ๆ ให้สอดคล้องกับต้นทุนและให้มีภาระภาษีที่เหมาะสมระหว่างน้ำมันต่างชนิดและผู้ใช้ต่างประเภท รวมถึงการดำเนินการให้มีการสำรวจและผลิตก๊าซธรรมชาติและน้ำมันดิบรอบใหม่ทั้งในทะเลและบนบก และดำเนินการให้มีการสร้างโรงไฟฟ้าเพิ่มขึ้นโดยหน่วยงานของรัฐและเอกชน ด้วยวิธีการเปิดเผย โปร่งใส และเป็นมิตรต่อสภาวะแวดล้อม พร้อมทั้งร่วมมือกับประเทศเพื่อนบ้านในการพัฒนาพลังงาน

6.10 ปรับปรุงวิธีการจัดการเก็บภาษีให้จัดเก็บอย่างครบถ้วน โดยปรับปรุงโครงสร้างภาษีให้คงภาษีเงินได้ในระดับปัจจุบัน ทั้งบุคคลธรรมดาและนิติบุคคล และปรับปรุงโครงสร้างอัตราภาษีทางการค้าและขยายรากฐานการจัดเก็บภาษีประเภทใหม่ ซึ่งจะจัดเก็บภาษีจากทรัพย์สิน เช่น ภาษีมรดก ภาษีจากการที่ดินและสิ่งปลูกสร้าง โดยให้มีผลกระทบต่อผู้มีรายได้น้อยให้น้อยที่สุด

รวมทั้งปรับปรุงการลดหย่อนภาษีเงินได้ให้เกิดประโยชน์แก่ผู้มีรายได้น้อย และยกเลิกการยกเว้นภาษีประเภทที่เอื้อประโยชน์เฉพาะผู้มีฐานะการเงินดี เพื่อให้เกิดความเป็นธรรมมากขึ้น

6.11 บริหารจัดการหนี้ภาครัฐที่เกิดขึ้นในช่วงรัฐบาลที่ผ่านมา ซึ่งจำนวนสูงมากกว่า 700,000 ล้านบาท และเป็นภาระงบประมาณใน 5 ปีข้างหน้า อันจะทำให้เล็งงบประมาณเพื่อการลงทุนพัฒนาประเทศน้อยลง โดยประมวลหนี้เหล่านี้ให้ครบถ้วน หาแหล่งเงินระยะยาวเหมาะสมทั้งหมด และยืดระยะเวลาชำระคืนให้นานที่สุดเพื่อลดภาระของงบประมาณในอนาคต

6.12 ในระยะยาว พัฒนาโครงสร้างพื้นฐาน

-ด้านการขนส่งและคมนาคมทางบก โดยเริ่มโครงการรถไฟฟ้าขนส่งมวลชนใน กทม. และรถไฟฟ้าเชื่อม กทม. กับเมืองบริวารเพิ่มเติมเพื่อลดเวลาในการเดินทางของประชาชน เพื่อตั้งพื้นฐานให้รัฐบาลต่อไปทำได้ทันที

-ด้านการคมนาคมทางอากาศ โดยปรับปรุงท่าอากาศยานสุวรรณภูมิ ระยะที่ 2 ท่าอากาศยานดอนเมือง และท่าอากาศยานในภูมิภาค เพื่อให้สามารถรองรับปริมาณการจราจรทางอากาศได้อย่างมีประสิทธิภาพ

-ด้านการคมนาคมทางน้ำ โดยพัฒนาขนส่งสินค้าทางลำน้ำชายฝั่งทะเล เพื่อลดต้นทุนระบบโลจิสติกส์ของประเทศ เริ่มจากการพัฒนาท่าเรือแหลมฉบัง ท่าเรือชายฝั่งอ่าวไทยและอันดามันตลอดจนผลักดันให้ท่าเรือในลำน้ำเจ้าพระยาและป่าสักมีการใช้ประโยชน์การขนส่งสินค้าภายในประเทศและเชื่อมโยงกับท่าเรือแหลมฉบัง รวมทั้งการขุดลอกร่องน้ำลึก

6.13 ปรับโครงสร้างการบริหารจัดการในสาขาขนส่งที่มีการแยกบทบาทและภารกิจของหน่วยงานในระดับนโยบาย หน่วยงานกำกับดูแล และหน่วยปฏิบัติที่ชัดเจน และจัดตั้งหน่วยงานกำกับดูแลระบบรางเพื่อทำหน้าที่กำหนดมาตรฐานการให้บริการและความปลอดภัย โครงสร้างอัตราค่าบริการที่เป็นธรรม การลงทุน การบำรุงรักษาและการบริหารจัดการ ซึ่งจะช่วยสนับสนุนการพัฒนาของระบบรางให้เป็นโครงข่ายหลักของประเทศ

6.14 พัฒนาและปรับปรุงระบบบริหารจัดการของรัฐวิสาหกิจให้มีประสิทธิภาพ กำหนดเป้าหมายและมาตรการที่แก้ไขปัญหาและฟื้นฟูกิจการ ตลอดจนพิจารณาความจำเป็นในการคงบทบาท การเป็นรัฐวิสาหกิจแต่ละแห่งให้สอดคล้องกับสถานการณ์ปัจจุบัน

6.15 ในด้านการเกษตรกรรม ดำเนินการใน 2 เรื่องใหญ่ คือ การปรับโครงสร้างการผลิตสินค้าเกษตรให้สอดคล้องกับความต้องการด้วยวิธีการต่าง ๆ

6.16 ในด้านอุตสาหกรรม ส่งเสริมการพัฒนาอุตสาหกรรมที่สอดคล้องกับศักยภาพพื้นฐานของประเทศ อาทิ ส่งเสริมและพัฒนาอุตสาหกรรมเกษตรแปรรูป ส่งเสริมอุตสาหกรรมที่ใช้เทคโนโลยีขั้นสูง ส่งเสริมอุตสาหกรรมที่การออกแบบและสร้างสรรค์ เป็นต้น

6.17 เพิ่มขีดความสามารถของผู้ประกอบการวิสาหกิจขนาดกลางและขนาดย่อมให้เข้มแข็งสามารถแข่งขันได้อย่างมีประสิทธิภาพ

6.18 ส่งเสริมภาคเศรษฐกิจดิจิทัลและวางรากฐานของเศรษฐกิจดิจิทัลให้เริ่มขับเคลื่อนได้อย่างจริงจัง ซึ่งจะทำให้ทุกภาคเศรษฐกิจก้าวหน้าไปได้ทันโลกและสามารถแข่งขันในโลกสมัยใหม่ได้

7. นโยบายการส่งเสริมบทบาทและการใช้โอกาสในประชาคมอาเซียน

-เร่งพัฒนาเชื่อมโยงด้านการขนส่งภายในภูมิภาคและภูมิภาคอาเซียน โดยเร่งขับเคลื่อนตามแผนงานการพัฒนาความร่วมมือทางเศรษฐกิจในอนุภูมิภาคแม่น้ำโขง 6 ประเทศ (GMS) แผนความร่วมมือทาง

เศรษฐกิจอิระวดี-เจ้าพระยา-แม่น้ำโขง (ACMECS) แผนความร่วมมือแห่งอ่าวเบงกอลสำหรับความร่วมมือหลากหลายสาขาวิชาการและเศรษฐกิจ (BIMSTEC) และแผนแม่บทความเชื่อมโยงในอาเซียน

-พัฒนาเขตเศรษฐกิจพิเศษ โดยเริ่มจากการพัฒนาด้านการค้าชายแดนและโครงข่ายการคมนาคมขนส่งบริเวณประตูการค้าหลักของประเทศเพื่อรับรองการเชื่อมโยงกระบวนการผลิตและการลงทุนข้ามแดนพัฒนาระบบ National Single Window (NSW) โดยระยะแรกให้ความสำคัญกับด่านชายแดนที่สำคัญ 6 ด้าน ได้แก่ ปาดังเบซาร์ สะเตา อรัญประเทศ แม่สอด บ้านคลองลึก และบ้านคลองใหญ่

8. นโยบายการพัฒนาและส่งเสริมการใช้ประโยชน์จากวิทยาศาสตร์ เทคโนโลยีการวิจัยและพัฒนาและนวัตกรรม

8.1 สนับสนุนการเพิ่มค่าใช้จ่ายในการวิจัยและพัฒนาของประเทศเพื่อมุ่งเป้าหมายไม่ต่ำกว่า 1% ของรายได้ประชาชาติ และมีสัดส่วนรัฐต่อเอกชน 30:70 ตามแผนพัฒนาเศรษฐกิจและสังคมแห่งชาติ เพื่อให้ประเทศมีความสามารถในการแข่งขัน

8.2 ส่งเสริมให้การลงทุนขนาดใหญ่ของประเทศ เช่น ด้านพลังงานสะอาด ระบบราง ยานยนต์ไฟฟ้า การจัดการน้ำและขยะ ใช้ประโยชน์จากผลการศึกษาวิจัย และพัฒนานวัตกรรมของไทยตามความเหมาะสม ในกรณีที่เป็นจะต้องซื้อวัสดุอุปกรณ์หรือเทคโนโลยีจากต่างประเทศ จะให้มีเงื่อนไขการถ่ายทอดเทคโนโลยีเพื่อให้สามารถพึ่งตนเองได้ในอนาคตด้วย

9. นโยบายการรักษาความมั่นคงของฐานทรัพยากร และการสร้างสมดุลระหว่างการอนุรักษ์กับการใช้ประโยชน์อย่างยั่งยืน

9.1 . ในระยะเฉพาะหน้า เร่งปกป้องและฟื้นฟูพื้นที่อนุรักษ์ ทรัพยากรป่าไม้และสัตว์ป่า โดยให้ความสำคัญในการแก้ไขปัญหาการบุกรุกที่ดินของรัฐ พร้อมส่งเสริมการปลูกไม้มีคุณค่าทางเศรษฐกิจในพื้นที่เอกชน เพื่อลดแรงกดดันในการตัดไม้จากป่าธรรมชาติ

9.2 ในระยะต่อไป พัฒนาระบบบริหารจัดการที่ดินและแก้ไขการบุกรุกที่ดินของรัฐ โดยยึดแนวพระราชดำริที่ให้ประชาชนสามารถอยู่ร่วมกับป่าได้ เช่น การกำหนดเขตป่าชุมชนให้ชัดเจน

9.3 บริหารจัดการทรัพยากรน้ำของประเทศให้เอกภาพในทุกมิติทั้งเชิงปริมาณและคุณภาพจัดให้มีแผนบริหารน้ำของประเทศ เพื่อให้การจัดทำแผนงานไม่เกิดความซ้ำซ้อนมีความเชื่อมโยงกันอย่างเป็นระบบ

9.4 เร่งรัดควบคุมมลพิษทางอากาศ ขยะ และน้ำเสีย ที่เกิดจากผลผลิตและบริโภค ในพื้นที่ใดที่สามารถจัดการขยะมูลฝอยด้วยการแปรรูปเป็นพลังงานก็จะสนับสนุนให้ดำเนินการ ส่วนขยะอุตสาหกรรมนั้นจะวางระเบียบมาตรการเป็นพิเศษ โดยกำหนดให้ทั้งในบ่อขยะอุตสาหกรรมที่สร้างขึ้นแบบมีมาตรฐาน และพัฒนาระบบตรวจสอบไม่ให้มีการลักลอบทิ้งขยะติดเชื้อ และใช้มาตรการทางกฎหมายและการบังคับใช้กฎหมายอย่างเด็ดขาด

10. นโยบายการส่งเสริมการบริหารราชการแผ่นดินที่มีธรรมาภิบาลและการป้องกันปราบปรามทุจริตและประพฤติมิชอบในภาครัฐ

10.1 จัดระบบอัตรากำลังและปรับปรุงค่าตอบแทนบุคลากรภาครัฐให้เหมาะสมและเป็นธรรมยึดหลักบริหารกิจการบ้านเมืองที่ดี เพื่อสร้างความเชื่อมั่นวางใจในระบบราชการ ลดต้นทุนดำเนินการของภาครัฐกิจ เพิ่มศักยภาพในการแข่งขันกับนานาชาติประเทศ การรักษาบุคลากรภาครัฐที่มีประสิทธิภาพไว้ในระบบราชการ โดยจะดำเนินการตั้งแต่ระยะเฉพาะหน้าไปตามลำดับความจำเป็นและตามที่กฎหมายเอื้อให้สามารถดำเนินการได้

10.2 ในระยะแรก กระจายอำนาจเพื่อให้ประชาชนสามารถเข้าถึงบริหารสาธารณะได้รวดเร็ว ทั้งจะวางมาตรการทางกฎหมาย มิให้เจ้าหน้าที่หลีกเลี่ยง ประวิงเวลา หรือใช้อำนาจโดยมิชอบก่อให้เกิดการทุจริต หรือสร้างความเสียหายแก่ประชาชนโดยเฉพาะนักลงทุน

ส่วนในระยะเฉพาะหน้า จะเน้นการปรับปรุงหน่วยงานให้บริการด้านการทำธุรกิจ การลงทุน และด้านการบริการสาธารณะในชีวิตประจำวันเป็นสำคัญ

10.3 เสริมสร้างระบบคุณธรรมในการแต่งตั้งและแยกย้ายบุคลากรภาครัฐ วางมาตรการป้องกันการแทรกแซงจากนักการเมือง และส่งเสริมให้มีการนำระบบพิทักษ์คุณธรรมมาใช้ในการบริหารงานบุคคลของเจ้าหน้าที่ฝ่ายต่างๆ

10.4 ปรับปรุงและจัดให้มีกฎหมายที่ครอบคลุมการป้องกันและปราบปรามการทุจริต และการมีผลประโยชน์ทับซ้อนในภาครัฐทุกระดับ โดยถือว่าเรื่องนี้เป็นวาระสำคัญเร่งด่วนแห่งชาติ และเป็นเรื่องที่ต้องแทรกอยู่ในการปฏิรูปทุกด้าน

11. นโยบายการปรับปรุงกฎหมายและกระบวนการยุติธรรม

11.1 ในระยะเฉพาะหน้า จะเร่งปรับปรุงประมวลกฎหมายหลักของประเทศและกฎหมายอื่น ๆ ที่ล้าสมัย ไม่เป็นธรรม ไม่สอดคล้องกับความตกลงระหว่างประเทศ และเป็นอุปสรรคต่อการบริหารราชการแผ่นดิน โดยจะใช้กลไกของหน่วยงานเดิมที่มีอยู่ และระดมผู้ทรงคุณวุฒิมาเป็นคณะกรรมการที่จะจัดตั้งขึ้นเฉพาะกิจเป็นผู้เร่งดำเนินการ

11.2 ในระยะต่อไป จะจัดตั้งองค์กรปฏิรูปกระบวนการยุติธรรมที่ปราศจากการแทรกแซงของรัฐ
ยุทธศาสตร์หลักที่ คสช. ยึดถือเป็นแนวทางในปัจจุบัน มีทั้งหมด 9 ด้าน ดังนี้

1. ยุทธศาสตร์การสร้างความเป็นธรรมในสังคม
2. ยุทธศาสตร์การพัฒนาคนสู่สังคมแห่งการเรียนรู้ตลอดชีวิตอย่างยั่งยืน
3. ยุทธศาสตร์สร้างความเข้มแข็งภาคการเกษตร ความมั่นคงของอาหาร และพลังงาน
4. ยุทธศาสตร์การปรับปรุงโครงสร้างเศรษฐกิจสู่การเติบโตอย่างมีคุณภาพและยั่งยืน
5. ยุทธศาสตร์การสร้างเชื่อมโยงกับประเทศในภูมิภาคเพื่อความมั่นคงทางเศรษฐกิจและสังคม
6. ยุทธศาสตร์การจัดการทรัพยากรธรรมชาติและสิ่งแวดล้อมอย่างยั่งยืน
7. ยุทธศาสตร์ในการปรับปรุงเปลี่ยนแปลงโครงสร้างการบริหารงานของรัฐวิสาหกิจให้เกิดประโยชน์กับประชาชนในการใช้บริการอย่างแท้จริง
8. ยุทธศาสตร์ในเรื่องการปรับปรุงระบบโทรคมนาคม เทคโนโลยีของชาติให้เกิดความมั่นคงและยั่งยืนในอนาคตทัดเทียมอาเซียน และประชาคมโลก
9. ยุทธศาสตร์ในการป้องกันและการปราบปรามการทุจริต คอร์รัปชันอย่างยั่งยืน

ค่านิยมหลักของคนไทย 12 ประการ ตามนโยบายของ คสช. ดังนี้

1. มีความรักชาติ ศาสนา พระมหากษัตริย์ ซึ่งเป็นสถาบันหลักของชาติในปัจจุบัน
2. ซื่อสัตย์ เสียสละ อดทน มีอุดมการณ์ในสิ่งที่งามเพื่อส่วนรวม
3. กตัญญูต่อพ่อแม่ ผู้ปกครอง ครูบาอาจารย์
4. ใฝ่หาความรู้ หมั่นศึกษา เล่าเรียน ทางตรงและทางอ้อม
5. รักษาวัฒนธรรมประเพณีไทยอันดีงาม
6. มีศีลธรรมรักษาความสัตย์ หวังดีต่อผู้อื่น เพื่อแม่และแบ่งปัน
7. เข้าใจ เรียนรู้ การเป็นประชาธิปไตยอันมีพระมหากษัตริย์ทรงเป็นประมุขที่ถูกต้อง
8. มีระเบียบวินัย เคารพกฎหมาย ผู้น้อยรู้จักการเคารพผู้ใหญ่
9. มีสติ รู้ตัว รู้คิด รู้ทำ รู้ปฏิบัติ ตามพระราชดำรัสของพระบาทสมเด็จพระเจ้าอยู่หัว
10. รู้จักดำรงตนอยู่โดยใช้หลักปรัชญาเศรษฐกิจพอเพียงตามพระราชดำรัสของพระบาทสมเด็จพระเจ้าอยู่หัว รู้จักอดออมไว้ใช้เมื่อยามจำเป็น มีไว้พอกินพอใช้ ถ้าเหลือก็แจกจ่าย จำหน่าย และขยายกิจการ เมื่อมีความพร้อม โดยมีภูมิคุ้มกันที่ดี
11. มีความเข้มแข็งทั้งร่างกายและจิตใจ ไม่ยอมแพ้ต่ออำนาจฝ่ายต่ำ หรือกิเลส มีความละอายเกรงกลัวต่อบาป ตามหลักศาสนา
12. คำนึงต่อผลประโยชน์ของส่วนรวม และต่อชาติ มากกว่าผลประโยชน์ของตนเอง

แผนพัฒนาจังหวัดสกลนคร (ประกอบด้วยวิสัยทัศน์ พันธกิจ เป้าหมายการพัฒนาจังหวัด และยุทธศาสตร์ และแนวทางการพัฒนาขององค์กรปกครองส่วนท้องถิ่นในเขตจังหวัดสกลนคร)

วิสัยทัศน์จังหวัดสกลนคร

“สกลนครนำอยู่ มุ่งสู่นวัตกรรม รองรับ AEC ส่งเสริมเศรษฐกิจพอเพียง”

พันธกิจจังหวัดสกลนคร

1. จัดให้มีและบำรุงรักษาโครงสร้างพื้นฐานทางบก ทางน้ำ และไฟฟ้า
2. ส่งเสริมและพัฒนาคุณภาพชีวิต และพัฒนาการศึกษาของประชาชน
3. ส่งเสริมและเสริมสร้างการจัดระเบียบชุมชน สังคมและความสงบเรียบร้อย
4. ส่งเสริมและเสริมสร้างการค้า การลงทุน พาณิชยกรรม เกษตรกรรม
5. ส่งเสริมและสนับสนุนการท่องเที่ยว ประเพณี ศิลปะ วัฒนธรรมและภูมิปัญญาท้องถิ่น
6. ส่งเสริมและเสริมสร้างการบริหารจัดการทรัพยากรธรรมชาติและสิ่งแวดล้อม
7. พัฒนาท้องถิ่นร่วมกับองค์กรปกครองส่วนท้องถิ่น ภาคีรัฐ ภาคเอกชน และหน่วยงานอื่น
8. เสริมสร้างความรู้รักสามัคคี และเสริมสร้างความมั่นคงของชาติ

เป้าหมายการพัฒนา (เป้าประสงค์) จังหวัดสกลนคร

1. ประชาชนได้รับบริการสาธารณะด้านโครงสร้างพื้นฐาน อุบโภค และบริโภคอย่างทั่วถึง
2. ประชาชนมีคุณภาพชีวิตที่ดีขึ้น
3. ชุมชนและสังคมมีความสงบเรียบร้อย
4. การค้า และการลงทุน พาณิชยกรรม และ เกษตรกรรม ได้รับการส่งเสริมอย่างเป็นระบบ
5. ส่งเสริมการท่องเที่ยว เผยแพร่ประเพณี และ อนุรักษ์ศิลปวัฒนธรรมอย่างทั่วถึง
6. ทรัพยากรธรรมชาติและสิ่งแวดล้อมได้รับการอนุรักษ์และฟื้นฟูอย่างยั่งยืน ครอบคลุมทุกพื้นที่
7. ประชาชนได้รับบริการสาธารณะที่ได้มาตรฐานและมีคุณภาพอย่างทั่วถึง
8. ประชาชนรู้รักสามัคคี และประเทศชาติมั่นคง

ยุทธศาสตร์และแนวทางการพัฒนา ประกอบด้วย 5 ยุทธศาสตร์ และ 18 แนวทางการพัฒนา

ยุทธศาสตร์ที่ 1 ยุทธศาสตร์การพัฒนาการเกษตรและอุตสาหกรรมการเกษตร

ตามหลักปรัชญาเศรษฐกิจพอเพียง

- 1.1 การพัฒนากระบวนการผลิตสินค้าการเกษตรให้ปลอดภัยและได้มาตรฐาน
- 1.2 การพัฒนาเกษตรกรและองค์กรให้มีความเข้มแข็ง
- 1.3 การพัฒนาเพิ่มมูลค่าสินค้าเพื่อสร้างความเข้มแข็งด้านการตลาดสินค้าเกษตรกรและเชื่อมโยงเครือข่าย
- 1.4 การพัฒนาจัดหาและพัฒนาแหล่งน้ำเพื่อการเกษตร

ยุทธศาสตร์ที่ 2 ยุทธศาสตร์การพัฒนากิจการค้า การลงทุน และการท่องเที่ยว

- 2.1 การพัฒนาส่งเสริมและสืบสานวัฒนธรรม ประเพณี ภูมิปัญญาท้องถิ่น ส่งเสริมธุรกิจสร้างสรรค์
- 2.2 การพัฒนาส่งเสริมสนับสนุนด้านการท่องเที่ยว
- 2.3 การพัฒนาสร้างความเข้มแข็งของชุมชนและส่งเสริมอาชีพ

ยุทธศาสตร์ที่ 3 ยุทธศาสตร์การพัฒนาทรัพยากรมนุษย์เพื่อสร้างศักยภาพในการแข่งขัน

- 3.1 การพัฒนาส่งเสริมให้ชุมชนสามารถพึ่งพาตนเองได้
- 3.2 การพัฒนาจัดระบบการศึกษาให้ทั่วถึง
- 3.3 การพัฒนาส่งเสริมและสนับสนุนการให้บริการสุขภาพอย่างทั่วถึง

ยุทธศาสตร์ที่ 4 ยุทธศาสตร์การพัฒนาทรัพยากรธรรมชาติและสิ่งแวดล้อมแบบบูรณาการอย่างสมดุลและยั่งยืน

- 4.1 การพัฒนาการจัดการ การอนุรักษ์และฟื้นฟูแหล่งทรัพยากรธรรมชาติอย่างยั่งยืน
- 4.2 การพัฒนาจัดการสิ่งแวดล้อมที่ดี

ยุทธศาสตร์ที่ 5 ยุทธศาสตร์การบริหารกิจการบ้านเมืองที่ดีตามหลักธรรมาภิบาลและความมั่นคง

- 5.1 การพัฒนาและปรับปรุงโครงสร้างพื้นฐาน
- 5.2 การพัฒนาป้องกันและบรรเทาสาธารณภัย รักษาความสงบ
- 5.3 การพัฒนาองค์กรและบุคลากร
- 5.4 การพัฒนาส่งเสริมและสนับสนุนการพัฒนาการเมืองการปกครอง
- 5.5 กำหนดหลักสูตรการศึกษาเกี่ยวกับระบอบประชาธิปไตยในสถานศึกษาทุกระดับ
- 5.6 เสริมสร้างความรู้รักสามัคคี และเสริมสร้างความมั่นคงของชาติ

ยุทธศาสตร์การพัฒนาและแนวทางการพัฒนาท้องถิ่น ของเทศบาลตำบลท่าแร่

ยุทธศาสตร์ที่ 1 ยุทธศาสตร์การพัฒนาทรัพยากรมนุษย์ มี 7 แนวทางการพัฒนา

- 1.1 การจัดการศึกษาและการสนับสนุนส่งเสริมการศึกษา
- 1.2 การส่งเสริมกีฬาและนันทนาการ
- 1.3 การส่งเสริมการส่งเสริมสวัสดิการและการส่งเสริมคุณภาพชีวิตสตรี เด็ก คนชรา คนพิการ ผู้ด้อยโอกาส ผู้ติดเชื้อเอดส์ และผู้ยากจน
- 1.4 การส่งเสริมสุขภาพและการป้องกันควบคุมโรค
- 1.5 การส่งเสริมและพัฒนาสถาบันครอบครัว
- 1.6 การส่งเสริมและการพัฒนาศักยภาพคุณภาพของประชาชน
- 1.7 การส่งเสริมสนับสนุนและการพัฒนาการประกอบอาชีพ

ยุทธศาสตร์ที่ 2 ยุทธศาสตร์การพัฒนาการท่องเที่ยว การพัฒนาทรัพยากรธรรมชาติและสิ่งแวดล้อม มี 4 แนวทางการพัฒนา

- 2.1 การส่งเสริมเพื่อเพิ่มศักยภาพการพัฒนาการท่องเที่ยว
- 2.2 การพัฒนา การอนุรักษ์ ป่าไม้ ศิลปะ วัฒนธรรม จารีตประเพณีและภูมิปัญญาท้องถิ่น
- 2.3 การจัดให้มีและบำรุงสถานที่ท่องเที่ยว สถานที่พักผ่อนหย่อนใจ และสวนสาธารณะ
- 2.4 การพัฒนาประสิทธิภาพกระบวนการรวบรวม การกำจัดการลดปริมาณขยะมูลฝอยของเสีย และระบบบำบัดน้ำเสีย

ยุทธศาสตร์ที่ 3 ยุทธศาสตร์การบริหารจัดการบ้านเมืองที่ดี เพื่อความอยู่ดีมีสุข มี 10 แนวทางการพัฒนา

- 3.1 การก่อสร้าง ปรับปรุง บำรุงรักษาเส้นทางคมนาคม แหล่งน้ำ ระบบสาธารณสุขปโภคและสาธารณูปการ
- 3.2 การพัฒนาระบบผังเมือง
- 3.3 การรักษาความปลอดภัยในชีวิตและทรัพย์สิน
- 3.4 การบริการประชาชน
- 3.5 การแก้ไขปัญหาเสพติด การทุจริต คอร์รัปชั่น
- 3.6 การป้องกันและบรรเทาสาธารณภัย
- 3.7 การส่งเสริมประชาธิปไตย และกระบวนการประชาสังคม
- 3.8 การพัฒนาองค์กรและบุคลากร
- 3.9 การจัดหาและพัฒนารายได้
- 3.10 การพัฒนาท้องถิ่นร่วมกับองค์กรปกครองส่วนท้องถิ่น ภาครัฐ ภาคเอกชน และหน่วยงานอื่น

นโยบายการพัฒนาของผู้บริหารท้องถิ่น

1. ด้านการพัฒนาโครงสร้างพื้นฐาน

จะพัฒนาระบบสาธารณสุขปโภคต่าง ๆ ในเขตเทศบาลให้ทั่วถึงอาทิเช่น จะขยายเขตไฟฟ้าสาธารณะให้ทั่วถึงทุกตรอก ซอย และขยายเขตไฟฟ้าให้ทั่วทุกหลังคาเรือนตามความต้องการของพี่น้องประชาชน ตลอดจนจะพัฒนาระบบประปาผิวดินให้ครอบคลุมเขตเทศบาล เพื่อให้ประชาชนมีน้ำสะอาดได้บริโภค อีกทั้งจะพัฒนาระบบระบายน้ำไม่ให้มีน้ำท่วมขังในเขตเทศบาล โดยการวางท่อระบายน้ำเสียของเทศบาล และขยายผิวจราจรถนน คสล. เดิมที่มีอยู่ให้กว้างขึ้นอีกทั้งจะปรับปรุงและพัฒนาถนน คสล. ให้เป็นถนนลาดยางแอสฟัลต์ติก เพื่อที่พี่น้องประชาชนจะได้สัญจรไปมาอย่างสะดวกและปลอดภัยยิ่งขึ้น

2. ด้านการพัฒนาสังคม

จะพัฒนาชีวิตความเป็นอยู่ของพี่น้องประชาชนในเขตเทศบาลให้ดีขึ้น โดยการพัฒนาอาชีพของคนในชุมชนให้คนในชุมชนมีอาชีพที่ยั่งยืนสามารถเลี้ยงชีพได้ ตลอดจนจะแก้ไขปัญหาการมั่วสุมของเยาวชนตามสถานที่ต่างๆ ให้ลดน้อยลงและหมดไป โดยการเน้นให้ชุมชนมีส่วนร่วมในการป้องกันและแก้ไขปัญหาอย่างยั่งยืน

3. ด้านความปลอดภัยในชีวิตและทรัพย์สินของประชาชน

จะพัฒนาระบบป้องกันและบรรเทาสาธารณภัยของเทศบาลให้ก้าวหน้าสามารถป้องกันและรองรับปัญหาที่อาจเกิดขึ้นได้อย่างมีประสิทธิภาพ เพื่อลดการสูญเสียให้น้อยที่สุด โดยการพัฒนาระบบการฝึกอบรมอาสาสมัครป้องกันภัยฝ่ายพลเรือนตลอดทั้งการนำเทคโนโลยีมาปรับใช้ในการแจ้งเตือนเหตุร้ายต่างๆ ให้มีประสิทธิภาพ

4. ด้านการส่งเสริมศาสนาวัฒนธรรมและประเพณี

1. จะอนุรักษ์ศิลปวัฒนธรรม ขนบธรรมเนียมประเพณีที่ดั้งเดิมของท้องถิ่น และส่งเสริมพัฒนาเผยแพร่ให้เป็นที่รู้จัก เพื่อจะได้เป็นการส่งเสริมการท่องเที่ยวของจังหวัดสกลนครต่อไป
2. งานด้านทางศาสนา จะให้การส่งเสริมสนับสนุนกิจกรรมสำคัญทางศาสนาเพื่อเป็นศูนย์รวมและเป็นการพัฒนาคุณธรรม จริยธรรมที่ดีให้ประชาชนในชุมชน
3. จะให้การสนับสนุนงบประมาณในการทำบูรณปฏิสังขรณ์ โบราณวัตถุ ศาสนสถาน ศาสนวัตถุในเขตเทศบาล

5. ด้านสิ่งแวดล้อม

จะพัฒนาสิ่งแวดล้อมในชุมชนให้น่าอยู่น่าชื่นชม จัดให้มีศูนย์กำจัดขยะรวมแบบครบวงจรและบำบัดน้ำเสียชุมชน ตลอดจนพัฒนาสิ่งแวดล้อมทางธรรมชาติบริเวณชายฝั่งหนองหารให้เป็นชายฝั่งที่น่าชื่นชม นำผักผ่อนพัฒนาเป็นแหล่งท่องเที่ยวและสร้างรายได้ให้กับเทศบาลและชุมชน

6. ด้านรายได้

จะพัฒนารายได้ของเทศบาล โดยการพัฒนาระบบการจัดเก็บรายได้โดยนำเทคโนโลยีสารสนเทศเข้ามาประมวลผลการจัดเก็บให้มีประสิทธิภาพและประสิทธิผลยิ่งขึ้น

7. ด้านการกีฬาและนันทนาการ

1. จะส่งเสริมสนับสนุนการแข่งขันกีฬาเยาวชนและประชาชน โดยจะจัดหาอุปกรณ์กีฬา จัดแข่งขันกีฬาของเยาวชน ประชาชนและชุมชน
2. สนับสนุนส่งเสริม การจัดกิจกรรมเด็กเยาวชนและกีฬานันทนาการ เพื่อการพัฒนาเด็กและเยาวชนให้เป็นพลเมืองดีของชาติห่างไกลยาเสพติด เช่น การเข้าค่ายเยาวชน การจัดตั้งศูนย์เยาวชน การจัดประกวดการแสดงทางด้านศิลปะ ดนตรี เป็นต้น

8. ด้านการศึกษา

1. พัฒนาคุณภาพการศึกษาของศูนย์พัฒนาเด็กเล็ก โดยจัดสรรงบประมาณในการสนับสนุนการพัฒนาคุณภาพการศึกษาให้ได้มาตรฐานในทุกด้าน เพื่อก้าวไปสู่ความเป็นเลิศและได้มาตรฐานเป็นที่พึงพอใจของประชาชน
2. จะส่งเสริมสนับสนุนโรงเรียนทุกระดับในเขตเทศบาล
3. ส่งเสริมสนับสนุนให้ประชาชนทุกเพศ ทุกวัย ทุกคน ได้รับการพัฒนาการเรียนรู้ตามอัธยาศัย จัดทำให้เขตเทศบาลเป็นชุมชนแห่งการเรียนรู้
4. จัดการศึกษาขั้นปฐมวัยให้ทั่วถึงและมีประสิทธิภาพ
5. เสริมสร้างความใกล้ชิดระหว่างผู้ดูแลเด็ก นักเรียนและผู้ปกครองเพื่อให้บังเกิดความสัมพันธ์อันดีต่อกัน อันจะเป็นแนวทางในการแก้ปัญหาของนักเรียนได้

วิสัยทัศน์ พันธกิจ และจุดมุ่งหมายเพื่อการพัฒนา

วิสัยทัศน์เทศบาลตำบลท่าแร่

การกำหนดวิสัยทัศน์ การพัฒนาท้องถิ่น จำเป็นต้องมีการรวบรวมข้อมูลหรือปัญหาต่าง ๆ ที่เกิดขึ้นในท้องถิ่น เพราะวิสัยทัศน์เป็นผลรวมของการพิจารณาอดีตที่ผ่านมาว่าท้องถิ่น มีข้อเด่น ข้อด้อย อะไรบ้าง อีกทั้งวิสัยทัศน์ยังเป็นการพิจารณาเหตุการณ์ปัจจุบัน และวิสัยทัศน์ยังเป็นการมุ่งหวังถึงอนาคตข้างหน้า หมายถึง ความต้องการ ความคาดหวัง ที่ต้องการให้เกิดขึ้นในอนาคต

การจัดทำวิสัยทัศน์ของเทศบาลตำบลท่าแร่ ได้มีการรวบรวมปัญหาต่าง ๆ ที่เกิดขึ้นภายในเขตเทศบาล รวบรวมความคิดเห็น ความต้องการต่าง ๆ ของประชาชน ตลอดจนแผนงานนโยบายของประเทศ ยุทธศาสตร์จังหวัดสกลนครมาประยุกต์กำหนดเป็นวิสัยทัศน์ของเทศบาล

วิสัยทัศน์การพัฒนาท้องถิ่น

“สร้างความสมานฉันท์ในชุมชน	พัฒนาอาชีพที่สร้างรายได้
ใส่ใจพัฒนาคุณภาพสิ่งแวดล้อม	เพียบพร้อมการให้บริการประชาชน
มุ่งผลสำเร็จการพัฒนาโครงสร้างพื้นฐานที่ยั่งยืน	ส่งเสริมและสนับสนุนการศึกษา
ฟื้นฟูวัฒนธรรมประเพณีท้องถิ่น”	

พันธกิจการพัฒนา

13. พัฒนาให้เทศบาลตำบลท่าแร่เป็นเมืองน่าอยู่
14. ส่งเสริมอาชีพและเพิ่มรายได้ให้แก่ประชาชนให้เพียงพอต่อการดำรงชีพ
15. พัฒนาและส่งเสริมด้านสาธารณสุขและคุณภาพชีวิตที่ดีให้ประชาชนมีความปลอดภัยในชีวิตและทรัพย์สินปราศจากยาเสพติด
16. ปรับปรุงและพัฒนาระบบสาธารณูปโภค สาธารณูปการ
17. พัฒนาและส่งเสริมการศึกษาอย่างต่อเนื่องบำรุงส่งเสริมศาสนา ศิลปวัฒนธรรม ประเพณี ภูมิปัญญาท้องถิ่น
18. ส่งเสริมสนับสนุนให้ประชาชนมีส่วนร่วมทางการเมืองการบริหารและการพัฒนาท้องถิ่น

จุดมุ่งหมายเพื่อการพัฒนา

1. บ้านเมืองน่าอยู่ สิ่งแวดล้อมไม่เป็นมลพิษ
2. ประชาชนมีอาชีพมีรายได้เพียงพอต่อการดำรงชีพ
3. ระบบสาธารณูปโภค สาธารณูปการ สะดวกครบวงจร
4. ทรัพยากรมนุษย์ได้รับการพัฒนาคุณภาพชีวิต
5. การเมืองการบริหารมีความคล่องตัว และประชาชนเข้ามามีส่วนร่วม

บทที่ 5

ยุทธศาสตร์และแนวทางการพัฒนาท้องถิ่น

ยุทธศาสตร์การพัฒนา	แนวทางการพัฒนา	หน่วยงานที่รับผิดชอบ
<p>ยุทธศาสตร์ที่ 1 การพัฒนาทรัพยากรมนุษย์</p>	<ol style="list-style-type: none"> 1. การจัดการศึกษาและการสนับสนุนส่งเสริมการศึกษา 2. การส่งเสริมการกีฬาและนันทนาการ 3. การส่งเสริมการส่งเสริมสวัสดิการและการส่งเสริมคุณภาพชีวิตสตรี เด็ก คนชรา คนพิการ ผู้ด้อยโอกาส ผู้ติดเชื้อมเอดส์ และผู้ยาก 4. การส่งเสริมสุขภาพ และการป้องกันควบคุมโรค 5. การส่งเสริมการพัฒนาสถาบันครอบครัว 6. การส่งเสริมและการพัฒนาศักยภาพเด็ก เยาวชน ชุมชน อาสาสมัคร และองค์กรเอกชน 7. การส่งเสริมการสนับสนุนและการพัฒนาการประกอบอาชีพ 	<p>-กองการศึกษา</p> <p>-สำนักปลัดฯ/กองการศึกษา/กองสาธารณสุขฯ</p> <p>-สำนักปลัดฯ/กองการศึกษา/กองสาธารณสุขฯ/กองสวัสดิการฯ</p> <p>-กองสาธารณสุขฯ/กองสวัสดิการฯ</p> <p>-กองการศึกษา/กองสวัสดิการฯ</p> <p>-สำนักปลัดฯ/กองสวัสดิการฯ</p> <p>-กองสวัสดิการฯ</p>
<p>ยุทธศาสตร์ที่ 2 การพัฒนาการท่องเที่ยว</p>	<ol style="list-style-type: none"> 1. การส่งเสริมเพื่อเพิ่มศักยภาพการพัฒนาการท่องเที่ยว 2. การอนุรักษ์ ฟื้นฟูศิลปะ ศาสนา วัฒนธรรม จารีต ประเพณีและภูมิปัญญาท้องถิ่น 3. จัดให้มีและบำรุงรักษาสถานที่ท่องเที่ยว สถานที่พักผ่อนหย่อนใจ และสวนสาธารณะ 4. การพัฒนาประสิทธิภาพกระบวนการรวบรวม การกำจัดการลดปริมาณขยะมูลฝอยของเสียและระบบบำบัดน้ำเสีย 	<p>-กองสาธารณสุขฯ/กองช่าง</p> <p>-กองการศึกษา</p> <p>-กองสาธารณสุขฯ/กองช่าง</p> <p>-กองสาธารณสุขฯ/กองช่าง</p>
<p>ยุทธศาสตร์ที่ 3 การบริหารจัดการบ้านเมืองที่ดี</p>	<ol style="list-style-type: none"> 1. ก่อสร้าง ปรับปรุง บำรุงรักษาเส้นทางคมนาคม แหล่งน้ำ ระบบสาธารณูปโภคและสาธารณูปการ 2. การพัฒนาระบบผังเมือง 3. การรักษาความปลอดภัยในชีวิตและทรัพย์สิน 4. การบริการประชาชน 5. การแก้ไขปัญหาเสพติด การทุจริต คอร์รัปชั่น 6. การป้องกันและบรรเทาสาธารณภัย 7. การส่งเสริมประชาธิปไตย และกระบวนการประชาคม 8. การพัฒนาองค์กรและบุคลากร 9. การจัดหาและพัฒนารายได้ 10. การพัฒนาท้องถิ่นร่วมกับองค์กรปกครองส่วนท้องถิ่น ภาครัฐ ภาคเอกชน และหน่วยงานอื่น 	<p>-กองช่าง/กองการศึกษา/กองสาธารณสุขฯ/กองการประปา</p> <p>-กองช่าง</p> <p>-สำนักปลัดฯ</p> <p>-สำนักปลัดฯ</p> <p>-สำนักปลัดฯ</p> <p>-สำนักปลัดฯ</p> <p>-สำนักปลัดฯ/กองวิชาการฯ/กองสวัสดิการ</p> <p>-สำนักปลัดฯ/กองคลัง/กองช่าง/กองสาธารณสุขฯ/กองการศึกษา/กองสวัสดิการฯ/กองวิชาการฯ/กองการประปา/งานตรวจสอบภายใน</p> <p>-กองคลัง</p> <p>-สำนักปลัดฯ/กองการศึกษา</p>

บทที่ 6

การติดตามประเมินผลและการนำแผนพัฒนาท้องถิ่นไปปฏิบัติ

การติดตามและประเมินผลแผนพัฒนาท้องถิ่นตามระเบียบกระทรวงมหาดไทยว่าด้วยการจัดทำแผนพัฒนาขององค์กรปกครองส่วนท้องถิ่น พ.ศ. 2548 หมวด 6 ข้อ 28 ให้ผู้บริหารท้องถิ่นแต่งตั้งคณะกรรมการติดตามและประเมินผลแผนพัฒนาท้องถิ่น ประกอบด้วย

1. สมาชิกสภาท้องถิ่นที่สภาท้องถิ่นคัดเลือกจำนวนสามคน
2. ผู้แทนประชาคมท้องถิ่นที่ประชาคมท้องถิ่นคัดเลือกจำนวนสองคน
3. ผู้แทนหน่วยงานที่เกี่ยวข้องที่ผู้บริหารท้องถิ่นคัดเลือกจำนวนสองคน
4. หัวหน้าส่วนการบริหารที่คัดเลือกกันเองจำนวนสองคน
5. ผู้ทรงคุณวุฒิที่ผู้บริหารท้องถิ่นคัดเลือกจำนวนสองคน

โดยให้คณะกรรมการเลือกกรรมการหนึ่งคนทำหน้าที่ประธานกรรมการและกรรมการ อีกหนึ่งคนทำหน้าที่เลขานุการของคณะกรรมการ และให้มีวาระอยู่ในตำแหน่งคราวละสองปีและอาจได้รับการคัดเลือกอีกได้

คณะกรรมการติดตามและประเมินผลแผนพัฒนาท้องถิ่นมีอำนาจหน้าที่ ดังนี้

1. กำหนดแนวทาง วิธีการในการติดตามและประเมินผลแผนพัฒนา
2. ดำเนินการติดตามและประเมินผลแผนพัฒนา
3. รายงานผลและเสนอความเห็น ซึ่งได้จากการติดตามและประเมินผลแผนพัฒนาต่อ

ผู้บริหารท้องถิ่นเพื่อให้ผู้บริหารท้องถิ่นเสนอต่อสภาท้องถิ่น คณะกรรมการพัฒนาท้องถิ่นและประกาศผลการติดตาม และประเมินผลแผนพัฒนาให้ประชาชนในท้องถิ่นทราบโดยทั่วกัน อย่างน้อยปีละหนึ่งครั้งภายในเดือนธันวาคมของทุกปี ทั้งนี้ ให้ปิดประกาศโดยเปิดเผยไม่น้อยกว่าสามสิบวัน

4. แต่งตั้งคณะอนุกรรมการหรือคณะทำงานเพื่อช่วยปฏิบัติงานตามที่เห็นสมควร

ลักษณะของการติดตามและประเมินผล

การติดตาม เป็นการตรวจสอบการปฏิบัติงานระหว่างดำเนินกิจกรรมตามโครงการเพื่อให้ทราบว่าโครงการมีความก้าวหน้าอย่างไร มีปัญหาและอุปสรรคอย่างไร จึงกำหนดห้วงระยะเวลาในการติดตามผลการดำเนินงานของแผนพัฒนาออกเป็นระยะดังนี้ คือ

ระยะเวลาการติดตามระยะที่ 1 ทุก 3 เดือน (รายงานเป็นไตรมาส)

ระยะเวลาการติดตามระยะที่ 2 วันที่ 30 กันยายน 2558

การประเมินผล เป็นการเปรียบเทียบผลการปฏิบัติงานจริงและผลที่คาดว่าจะได้รับว่าเป็นไปตามเป้าหมายที่วางไว้หรือไม่จำเป็นต้องมีเกณฑ์มาตรฐาน (Standard criteria) และตัวชี้วัด (Indicators) เพื่อใช้เป็นกรอบในการประเมิน เพื่อให้เกิดความชัดเจน เป็นระบบ มีมาตรฐานและเป็นที่ยอมรับ ดังนั้น จึงกำหนดห้วงระยะเวลาในการประเมินผลการดำเนินงานแผนพัฒนาออกเป็นระยะ ดังนี้

ระยะเวลาการประเมินผลระยะที่ 1 วันที่ 1 มีนาคม 2558

ระยะเวลาการประเมินผลระยะที่ 2 วันที่ 30 กันยายน 2558

ประโยชน์ของการติดตามและประเมินผลสรุปได้ ดังนี้

1. เพื่อขจัดข้อผิดพลาดทั้งหลาย โดยเฉพาะอย่างยิ่งในเรื่องของเวลาและค่าใช้จ่ายก่อนที่จะมีการดำเนินโครงการทำให้การวางแผนและการปฏิบัติมีความสอดคล้องกัน
2. ในระหว่างมีการปฏิบัติงาน ถ้าเกิดมีข้อผิดพลาดไม่สอดคล้องกันระหว่างแผนกับการปฏิบัติ จะสามารถปรับปรุงการปฏิบัติให้สอดคล้องกันได้ โดยไม่ต้องเสียเวลาไปเริ่มต้นใหม่
3. เมื่อประเมินผลหลังจากทำโครงการยังได้ทราบถึงความสำเร็จของการปฏิบัติงาน ผลกระทบ ข้อบกพร่องของโครงการ เพื่อจะได้นำมาปรับปรุงแก้ไข
4. เพื่อเป็นประโยชน์ในการวางแผนในโครงการต่อเนื่อง
5. ช่วยให้ผู้สามารถจัดสรรทรัพยากรที่มีอยู่อย่างจำกัดและใช้ให้เกิดประโยชน์สูงสุด

.....